

---

# Føroya Handverksmeistarafelag

## Ársfrágreiðing 2011



Ein lýsing av samfelagsgongdini, gongdini innan byggivinnuna og virkseminum hjá felagnum



**VINNUHÚSIÐ**  
HOUSE OF INDUSTRY

# Innihaldsyvirlit

Inngangur.....	1
Um FHMF .....	1
Mið og mál felagsins: .....	1
Nevndin í FHMF .....	2
Fyrimunir við limaskapi í meistarafelagnum .....	2
Limaskapur og fyrimunir .....	2
Sáttmálar, starvsfólkamál og setan av fólki .....	2
Myndugleikar, lógir og reglur .....	3
Bransjumál - byggivinnan.....	3
Ymiskt annað .....	3
Samfelagsgongdin og byggivinnan.....	5
Lønargjaldingar og handverksvinnan.....	5
Arbeiðsloysið og arbeiðsmegin .....	6
Prístalið og reallønin .....	8
Gongdin í byggivinnuni.....	8
Lærlingatilgongd innan handverk .....	11
Mál seinasta árið .....	12
Marknagil .....	12
SIT og yrkisútbúgvingarnar .....	13
Meistaraútbúgving .....	13
Lokalar útbjóðingar.....	14
Vegleiðing um rokningsarbeiði .....	14
Førleikameting .....	14
Nýggja byggilóg og tilbúgvingarlóg .....	15
Innkeys- og útbjóðingarpolitikkur .....	15
Dagliga virkseimið felagsins .....	15
Skeiðsvirksemi .....	16
Eftirútbúgvingargrunnurin "Vitan" .....	17

## Inngangur

Henda ársfrágreiðing verður lögð fram á aðalfundinum hjá Føroya Handverksmeistarafelag (FHMF) 16. mai 2012.

Endamálið við frágreiðingini er at kunna limir um gongdina innan handverksvinnuna og um týðandi mál, sum Føroya Handverksmeistarafelag hevur arbeitt við farna árið.

## Um FHMF

Føroya Handverksmeistarafelag er stovnað í 1957, sum eitt landsfelag fyri handverksmeistarar. Í 1996 gjørdist limur í Føroya Arbeiðsgevarafelag, og fyrisitingin flutti í Vinnuhúsið.

Felagið er meginfelag fyri í løtuni sjeið lokalfeløg, sum eru:

Havnar Handverksmeistarafelag.

Tvøroyrar Meistarafelag.

Meistarafelagið í Klaksvík.

Eysturoyar Handverksmeistarafelag.

Vága Handverksmeistarafelag .

Vágs Handverksmeistarafelag.

Suðuroyar Meistarafelag

Í mars 2011 varð Suðuroyar Meistarafelag stovnað fyri alla Suðuroynna , og arbeitt verður við at avtaka Meistarafeløgini í Vági og Tvøroyri.

## Mið og mál felagsins:

- At sambinda øll handverksmeistarafeløg í Føroyum í felagsskap, at lívga og verja lívsmálini og siðvenjuna hjá stættini, og at fremja handverkið og handverksídnað sum heild.
- At virka fyri vælskipaðum næmingaviðurskiftum, sum grundarlag undir lítargóðari útbúgving
- At taka sær av lønar- og arbeiðsviðurskiftum limafelaganna, at fáa í lag sáttmálar við onnur virkisfeløg, og at taka upp samráðingar við yvirvald og stovnar.
- Við upplýsandi og upplærandi kjakfundum, fyrilestrum og skeiðum at búgva út limir felaganna, sum best og stimbra felagsskapin og samanhaldið, at skapa trygg prísviðurskifti til stuðuls fyri krøv limafelaganna og til frama fyri samanhaldið.
- At koma, sum best undan trætumálum millum handverksmeistarar og handverkarar, og at royna at fáa trætumál avgjørd í sátt og semju og sleppa undan arbeiðssteðgi. Um trætumál tekur seg upp, fremur felagið

áhugamál handverksmeistaranna so langt sum rímligt er, og so langt vald tess røkkur.

Handverksvinnan í Føroyum er sett saman av nógvum ymiskum fakum ella vinnugreinum. Sáttmálin millum Føroya Handverksmeistarafelag og Føroya Handverkarafelag / Landsfelag Handverkaranna fevnir um allar greinar innan handverkið.

## **Nevndin í FHMF**

Eftir aðalfundin í 2011 skipaði nevndin seg við Magnus Magnussen sum formanni og Ólavur A. Olsen sum næstformanni. Hinir nevndarlimirnir vóru Anskar Hansen, Sjúrdur Holm og Jens Kristian Haraldsen.

Áður hevur nevndin haft 6 limir, men á aðalfundinum í 2009 avgjórði aðalfundurin at lata síðsta nevndarsessin standa tóman fyribils, um lív kom í meistarafeløgini í Suðuroynni.

## **Fyrimunir við limaskapi í meistarafelagnum**

Flest øll feløg í Føroyum innan handverksvinnuna eru limir í Føroya Handverksmeistarafelag, tí hetta gevur tryggjar karmar og greiðar fyrimunir fyri virkir.

Føroya Handverksmeistarafelag er eitt felag í Føroya Arbeidsgevarafelag (FAG) og partur av Vinnuhúsinum. Limaskapur gevur tí atgongd til allar tænastrur og ráðgeving, sum Vinnuhúsið veitir.

## **Limaskapur og fyrimunir**

Ein partur av limaskapinum er hjálp við truplum málum. Limir kunnu venda sær til Vinnuhúsið við øllum slíkum. Umsitingin í Vinnuhúsinum kann móguliga ikki svara øllum spurningum, men kunnu hjálpa við at finna loysnir.

Ein kann siga, at limaskapurin er sum at hava eina trygging: Í tí dagliga er kanska ikki ofta tørvur á tí, men tá tað leikar á, er gott at hesi viðurskipti eru í lagi.

Limaskapurin er eisini prógv um, at talan er um eina fyritøku, sum ynskir at virka undir skipaðum karmum. Almennir myndugleikar vilja ofta taka atlit til hetta, tá mál vera viðgjörd. Eisini tí teir vita, at henda fyritøkan ikki stendur einsamøll, men hevur eitt sterkt felag aftanfyrir seg.

## **Sáttmálar, starvsfólkamál og setan av fólkum**

Arbeidsgevarafelagið og Handverksmeistarafelagið gera sáttmálar við fakfeløgini vegna limirnar.

Umsitingin í Vinnuhúsinum veitir hjálp viðvirkjandi øllum sáttmálaspurningum og spurningum, sum viðvirkja starvsfólka- og setanarviðurskiftum. Limir fáa alla neyðuga ráðgeving í slíkum málum, og um neyðugt fara vit í rættin við prinsipiellum málum, sum limir reisa.

Limir fáa serliga atgongd til alla kunning á heimasíðuni hjá Vinnuhúsinum, harundir:

- Vegleiðingar um setanarviðurskiftir
- Sáttmálar við viðmerkingum og frágreiðingum
- Lidnar setanaravtalur ið kunnu takast niður og útfyllast – fyri ymiskar starvsbólkar

Hetta krevur loyniorð, sum bert limir fáa.

## **Myndugleikar, lógir og reglur**

Virkir fáa hjálp og ráðgeving við trupulleikum við myndugleikum – t.d. um tey halda, at tey ikki eru rætt viðfarin í mun til onnur.

Um einstakir limir reisa mál, sum hava prinsipiellan týdning fyri vinnuna ella ávísar vinnubólkar og t.d. ynskja lógir og reglur broyttar, verða slík mál eisini viðgjørd.

## **Bransjumál - byggivinnan**

Í sambandi við byggimál veitir Vinnuhúsið eina serliga tænastu til limir í Handverksmeistarafelagnum. Um komið verður eftir, at ikki verður farið rætt fram, tá byggiharrar – almennir ella privatir – bjóða uppgávur út, kann í samráð við limirnar verða kravt, at útbjóðingartreytirnar verða broyttar ella at útbjóðingin steðgar.

Handverksmeistarafelagið hevur ásett serligar reglur viðvirkjandi útbjóðingum og byggiuppgávum, og limirnir fáa ráðgeving í øllum trætum í sambandi við slík byggimál. Meistarafelagið hevur eisini avtalu við lögfrøðingar hjá danska Håndværksrådet, sum kunnu veita limum ókeyppis ráð í truplum málum.

Á heimasíðuni eru serligir vegleiðingar fyri byggivirkir, sum eru limir t.d. indeks til regulering av byggisáttmálum, greining av kostnaði av einum arbeiðstíma, vegleiðandi reglur fyri rokningssarbeiði o.a.

Um limir reisa mál, sum hava prinsipiellan týdning fyri handverksvinnuna, verða tey viðgjørd í nevndini í felagnum, og málið verður tikið upp við røttu myndugleikarnar.

## **Ymiskt annað**

Tá Vinnuhúsið skipar fyri tiltøkum ella skeiðum, t.d. Vinnudegnum, fáa limir fyrimum. Nøkur tiltøk ella skeið eru einans fyri limir, og í øðrum førum fáa limir avsláttur í prísinum.

Limir hava eisini atgongd til tiltøk hjá Dansk Industri, sum um teir vóru limir har. Eisini hava vit samstarv við líknandi feløg í grannalondunum, og hetta kann vera hent um virkir arbeiða uttanlands ella ynskja útlendsk sambond.

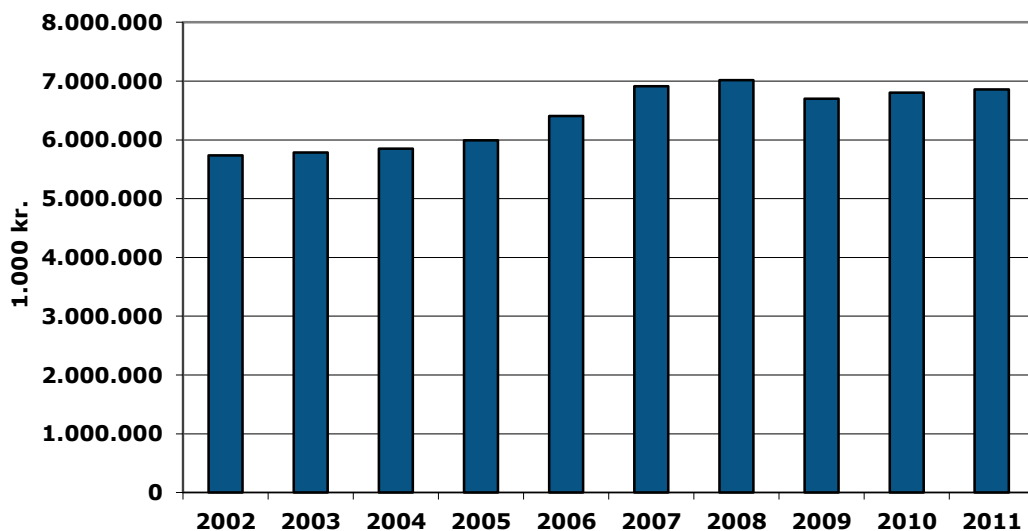
Arbeitt verður framhaldandi við at víðka um tey tilboð, ið verða bjóðað limunum.

## Samfelagsgongdin og byggivinnan

### Lønargjaldingar og handverksvinnan

Eftir eina stóra minking í 2009 eru samlaðu løngjaldingar í Føroyum í 2010 og 2011 aftur kvinkaðar nakað uppeftir. Størsti prosentvísi vøxsturin er í fiskivinnuni og ráevnisvinnuni. Hóast fíggjarkreppu og niðurgongd í búskapinum halda almennu lønargjaldingar áfram at vaksa

**Samlaðar lønargjaldingar 2002-2011**



Mynd 1: Samlaðar lønargjaldingar 2002-2011. Kelda: [www.hagstova.fo](http://www.hagstova.fo)

Mynd 2 vísir gongdina í lønargjaldingum innan byggivinnuna frá 2006 til 2011. Myndin vísir, at útgoldnu lønirnar eru kvinkaðar upp úr 761 mió. kr. í 2010 til 766 mió. kr. í 2011.

Handverksparturin av samlaðu lønargjaldingunum er eins og árið fyri 11,2% av samlaðu lønargjaldingunum.

## Lønargjaldingar í byggivinnuni 2006-2011

Vinnugrein	2006	2007	2008	2009	2010	2011
Skipasmiðjur, smiðjur	139,2	161,4	162,0	131,4	127,9	130,1
Ídnaður annars	234,1	249,0	252,3	236,6	218,3	207,0
Bygging	455,3	511,4	542,0	449,3	414,6	428,3
Tilsamans	<b>828,7</b>	<b>921,8</b>	<b>956,3</b>	<b>817,3</b>	<b>760,8</b>	<b>766,8</b>
<b>% av samlaðum lønargjaldingum</b>	12,9%	13,3%	13,6%	12,2%	11,2%	11,2%
<b>% vøkstur í lønargj, handverksvinnan</b>	11,8%	11,2%	3,7%	-14,5%	-6,9%	0,8%

- Mynd 2: Lønargjaldingar í byggivinnuni 2006-2011. Kelda: [www.hagstova.fo](http://www.hagstova.fo)

Um hugt verður eftir løntakarum heldur enn lønargjaldingum, er talið á løntakarum í byggivinnuni sambært upplýsingum frá Hagstovuni aftur minkað eitt sindur í 2011. Seinastu 4 árin er talið á løntakarum í byggivinnuni minkað við næstan einum fjórðingi.

Byggivinnan var uppá tað størsta í 1988/89, tá fleiri enn 4.000 løntakarar vóru. Frá 1989 til 1994 minkaði byggivinnan við meira enn eini helvt. Síðan var ein javnur vøkstur fram til og við 2007, men eftir hetta er talið aftur minkað.

## Arbeisloysið og arbeiðsmegin

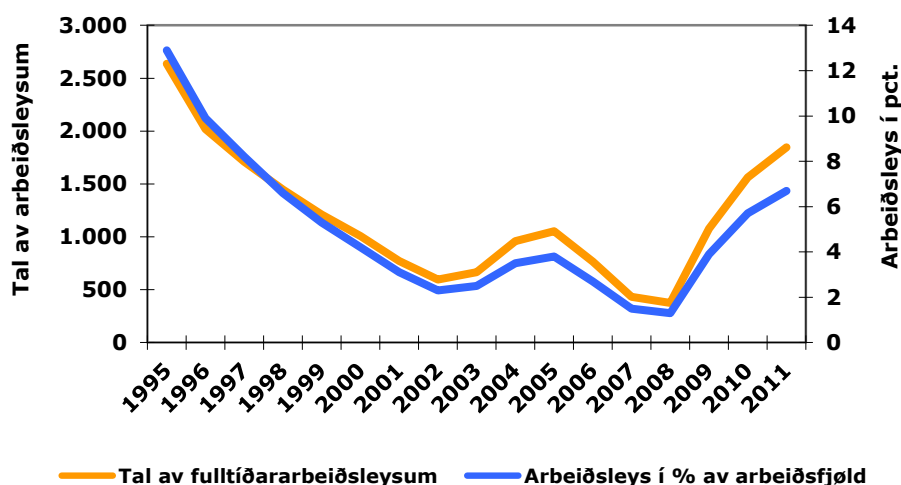
Arbeisloysið í Føroyum var í fleiri ár sera lágt. Í 2002 og stóran part av 2003 kom arbeisloysið niður ímóti 2%. Arbeisloysið hækkaði nakað aftur í 2004 og 2005, men í 2007 var arbeisloysið bert 1,5% og við ársenda í 2008 var arbeisloysið komi heilt niður á 1,3%. Samanborið við onnur lond, og í søguligum høpi, var hetta eitt óvanliga lágt arbeisloysi.

Hyggja vit eitt sindur aftur um okkum, kunnu vit minnst, at tað í fleiri ár vóru støðugir fløskuhálsar á arbeiðsmarknaðinum, og at nógvir virkir høvdu trupult við at fáa fólk. Handverksvinnan var eisini hart rakt av hesum, tí nógvir starvsfólk innan byggivinnuna, bæði timburmenn og elektrikarar, leitaðu sær til onnur norðurlond, har stórir tørvur eisini var á arbeiðsmegi.

Í hesum sambandi vísti Føroya Handverksmeistarafelag í fleiri ársfrágreiðingum á, at neyðugt var at lata okkara arbeiðsmarknað upp, so byggivinnan fekk atgongd til arbeiðsmegi úr øðrum londum. Eisini onnur vístu á hesi viðurskifti, og á sumri í 2008 førði hetta til, at Løgtingið og Fólkingið framdu nakrar lógarbroytingar, ið gjørdur tað lættari at fáa útlenska arbeiðsmegi úr ES-londum til Føroya at arbeiða.



### Arbeiðsleys 1995-2011, í tali og pct.

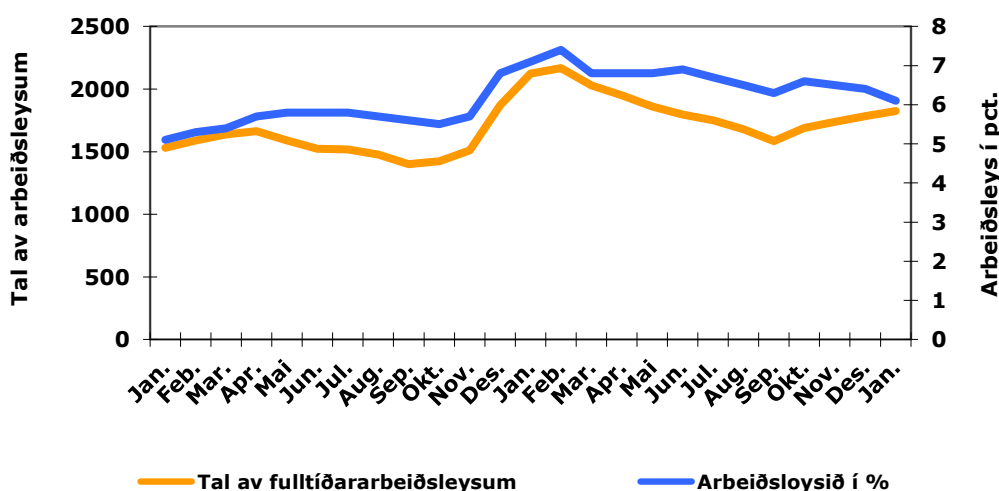


- Mynd 3a: Tal av arbeiðsleysum og í pct. av arbeiðsfjöld. Kelda: [www.hagstova.fo](http://www.hagstova.fo)

Stutt aftaná tað, fór tó stór fíggar- og búskaparkreppa at herja um tað mesta av heiminum, sum m.a. hevur havt minkandi virksemi og økt arbeiðsloysi við sær. Vit kunnu tí staðfesta, at manglandi arbeiðsmegi er ikki størsti trupulleikin, ið vinnan hevur at dragast við í dag.

Hetta sæst m.a aftur í, at miðal arbeiðsloysið í 2011 var hækkað til 6,7% - men hetta miðaltalið sigur ikki alt. Fyri at fáa eina greiðari mynd av gongdini, kunnu vit hyggja eftir gongdini frá ársbyrjan í 2010 til januar í ár, sum er síðsti mánaðurin, ið er uppgjørdur.

### Arbeiðsloysið Jan '10 - Jan '12



- Mynd 3b: Tal av arbeiðsleysum og í pct. av arbeiðsfjöld. Kelda: [www.hagstova.fo](http://www.hagstova.fo)

Mynd 3b vísir, at arbeiðsloysið toppaði í februar 2011 og er so síðani kvinkað eitt vet niðureftir aftur. Fyrst í 2012 var arbeiðsloysið komið niður á 6 %.

ALS hefur upplýst, at í mars mánaða í 2012 vóru 214 persónar við handverksútbúgving skrásettir arbeiðsleysir. Hetta svarar til uml. 13% av samlaða arbeiðsloysistalinum, sum í mars var umleið 1600 fólk. Tað má tó takast eitt ávíst fyrivarni fyri hesum tølunum. ALS hefur eisini upplýst, at uml. 80% av teimum arbeiðsleysu hava fólkaskúla sum hægstu útbúgving.

## Prístalið og reallønin

Mynd 4 vísir gongdina í brúkaraprístalinum frá 1. ársfjórðingi í 2003 til 4. ársfjórðing í 2011.



Mynd 4: Prístalið. Kelda: [www.hagstova.fo](http://www.hagstova.fo)

Fram til 2006 var prístalið rættuliga støðugt og árligi prísvekstururin hesi árin lá í miðal um 1%. Síðani hækkaði prístalið nógv, men lækkaði so nakað aftur í 2008-2009. Í 2010 og 2011 er prístalið tó hækkað nakað aftur.

## Gongdin í byggivinnuni

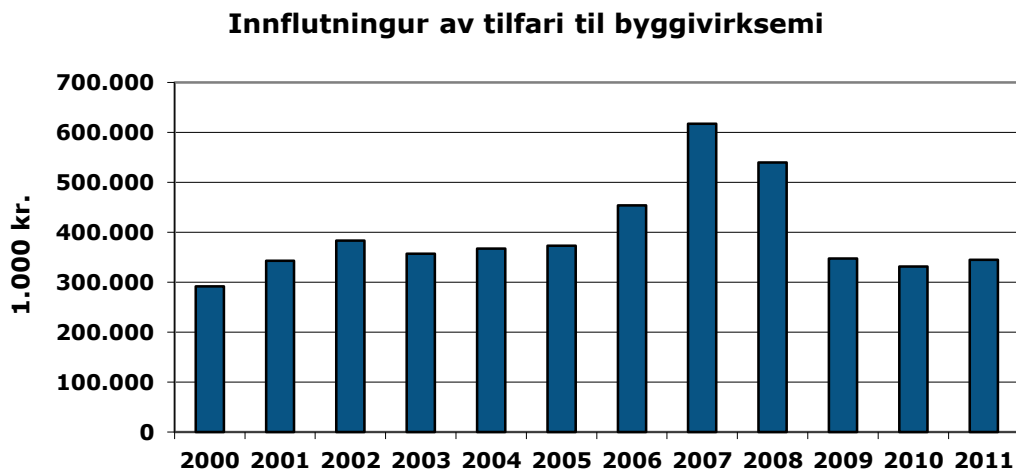
Fyri at lýsa gongdina innan ymiskar partar av byggivinnuni og um landið seinastu árin, hava vit hugt at nøkrum hagtølum.

Mynd 5 vísir innflutningin av tilfari og lutum til byggivinnuna frá 2000 til 2011. Tey fyrstu árin var innflutningurin rættuliga støðugur og lá millum 300 og 400

mió. Í 2006 hækkaði innflutningurinn tó munandi og í 2007 hækkaði hann við einum triðingi, soleiðis at innflutningurinn til byggivinnuna í 2007 var heilar 618 mió.

At ein partur av hesum vøstri óivað stavaði frá øktum byggivirksemi, kundu vit grunda á vøksturin í lønargjaldingum, sum okkara vinna hevði í sama tíðarskeiði. Hinvegin er einki at ivast í, at stóri vøksturin eisini skyldaðist eina príshækking á teimum vørum, ið vórðu innfluttar til nýtslu í byggivinnuni.

Síðani 2007 er gongdin tó vend munandi. Í 2009-10 lækkaði virðið á innflutninginum meira enn 40% tilsamans, soleiðis at innflutningurinn kom niður á góðar 300 mió.kr. Í 2011 er virðið kvinkað uppeftir aftur, men er framvegis lágt, um samanborið verður við innflutningin higartil í hesari øldini.



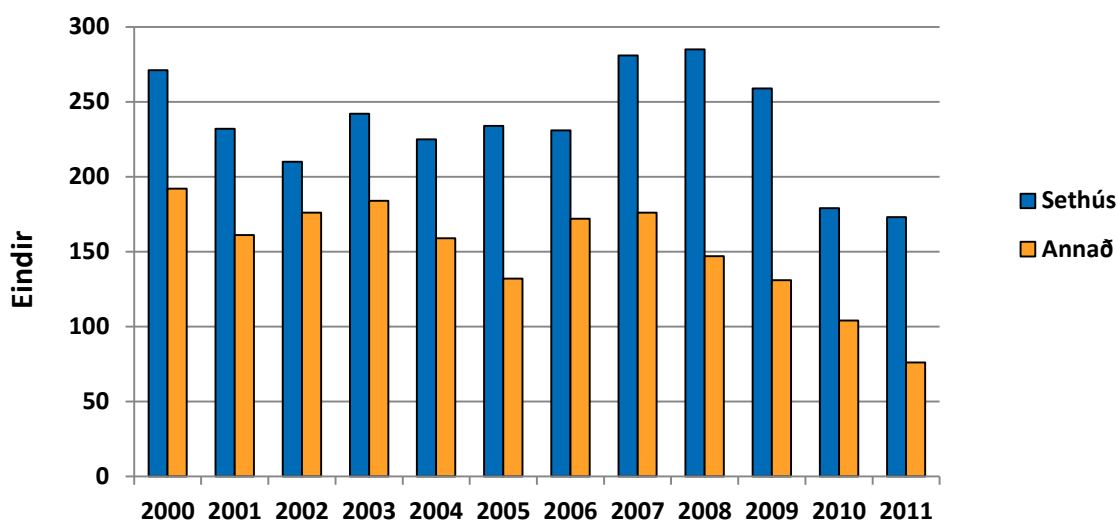
- Mynd 5: Innflutningur til byggivinnu í tkr. Kelda: [www.hagstova.fo](http://www.hagstova.fo)

Tað finst eingin fullfíggað sethúsa- ella bygningsskráseting, og besta ábendingin um, hvussu nógv sethús eru bygd í einum ávísam ári, fæst tí við at hyggja eftir skrásetingum hjá SEV, viðvíkjandi gjøldum fyri (ný)íbindingar í elkervið. Henda skráseting er bólkað í sethús og "annað", sum fevnir um vinnu- og almennar bygningar, íbúðir, neyst, úthús o.a., umframt víðkanir viðvíkjandi verandi innleggingum.

Mynd 6 vísir, at frá 2001 til 2006 lá talið av nýbygdum sethúsum rættuliga støðugt á 160-170 eindum. Árin 2007-2008 síggja tó út til at hava verið heilt serlig ár, hvat nýbygdum sethúsum viðvíkur, tí talið hetta árið er meir enn tvífalt so stórt sum árin frammanundan. Hesi árin vórðu fleiri sethús bygd kring alt landið, men stóri munurin sást serliga aftur í Streymoynni og man stóra útstykkingin í Hoyvíkshaganum helst vera frágreiðing til stóran part av hesari øking. Talið á nýbygningum minkaði nakað í 2009, og minkingin var uppáftur størri í 2010.

Talið á nýbygningum gjørdist tó enn lægri í 2011, og er talan um lægsta tal av nýbygningum síðan aldarskiptið.

## Nýbygging 2000 - 2011



- Mynd 6: Nýbygging skift á sethús og annað. Kelda [www.hagstova.fo](http://www.hagstova.fo)

Mynd 7 vísir byggingina sundurgreinaða í økir og her sæst, at størsti parturin av allari bygging fer fram í Streymoyarøkinum, herundir Tórshavn. Tó so er Eysturoyggjin framvegis væl við.

	2008		2009		2010		2011	
	Sethús	Annað	Sethús	Annað	Sethús	Annað	Sethús	Annað
Norðoya	32	12	35	27	13	16	12	5
Eysturoyar	89	39	69	22	48	23	46	27
Streymoyar	124	58	119	53	96	41	95	29
Vága	28	7	17	11	13	9	10	5
Sandoyar	8	11	6	5	4	4	2	3
Suðuroyar	4	20	13	13	5	11	8	7
<b>Allar Føroyar</b>	<b>285</b>	<b>147</b>	<b>259</b>	<b>131</b>	<b>179</b>	<b>104</b>	<b>173</b>	<b>76</b>

- Mynd 7: Bygging greina í økir. Kelda: [www.hagstova.fo](http://www.hagstova.fo) (talvan er dagförd – Belinda)

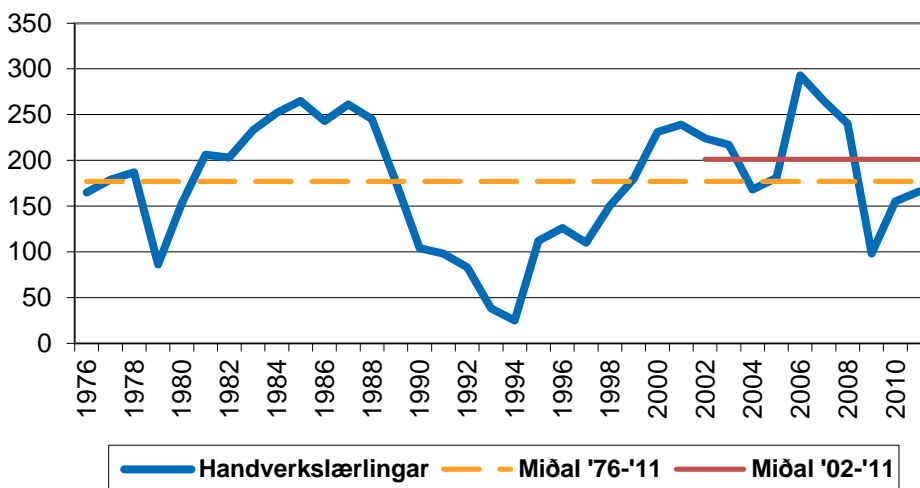
Bæði landsstýrið og kommunurnar hava seinnu árin hildið ein lutfallsliga javnan íløgukarm. Hesa gondina hevur Føroya Handverksmeistarafelag verið fegið um, tí at bygging og viðlíkahaldsarbeiði hjá tí almenna verður hildið á einum jøvnum støði, er av stórum týðningi fyri byggivinnuna. Samstundis er hetta ein trygging móti alt ov stórum sveiggjum í samfelagnum, og vil tí gera búskapargongdina tryggari. Tá privata virkseimið so eisini tók dik á seg, máttu vit tó ásanna, at samlaða virkseimið í landinum, at enda hevði hug at gerast í meira lagi, í mun til ta arbeiðsstyrki, sum byggivinnan hevði møguleika at fáa hendur á. Úrslitið varð, sum tað eisini er víst á aðrastaðni, fløskuhálsar og lönarglíðing. Hetta

gagnaði hvorki byggivinnuni ella samfelagnum annars og tí var ynskiligt við størri javnvág í samlaða virkseminum hjá tí almenna og tí privata.

Umstøðurnar broyttust tó skjótt, tá heimsumfatandi fíggar- og búskapar-kreppan fór at gera um seg. Hetta hevur m.a. sæst aftur í at privata byggingin er nógv minkað, og í dag eru fløskuhálsar og lønarglíðing ikki tað, ið liggur einum fremst í huga. Tí er tað nú aftur av størsta týdningi, at bygging og viðlíkahaldsarbeiði hjá landi og kommunum er við til at halda virkseminum á einum rímuligum støði.

## Lærlingatilgongd innan handverk

Mynd 8 vísir lærlingatilgongdina innan handverk frá 1976 til 2010. Her sæst, at árin 2006 til 2008 vóru trý ár við lutfallsliga stórari lærlingatilgongd, tá ávikavist 293, 265 og 240 handverkslærlingar skrivaðu undir lærusáttmála.



- Mynd 4: Lærlingatilgongd – handverksvinnan. Kelda: [www.yrkisdepilin.fo](http://www.yrkisdepilin.fo) (talvan er dagførd – Belinda)

Í 2009 lækkaði talið av handverkslærlingum niður á einans 98, sum undirskrivaðu lærusáttmála. Talið øktist tó aftur í 2010 og kvinkaði eisini eitt vet uppeftir í 2011, tá 166 lærlingasáttmálar vórðu undirskrivaði. Hetta er tó framvegis lægri enn langtíðar miðaltalið, og ikki minst í mun til árin eftir aldarskiftið.

Tað hevur stóran týdning, at tilgongdin til fakið ikki verður ov lág, so handverkarar eru tøkir, tá tíðirnar aftur vera betri.

## Mál seinasta árið

Niðanfyri er ein stutt lýsing av nøkrum málum, sum felagið hevur viðgjørt ella sum onkursvegna hava verið viðkomandi fyri felagið síðani síðsta aðalfund.

### Marknagil

Marknagilsdepilin er tað einstaka málið, sum hevur verið mest á breddanum seinasta árið.

Felagið heldur stóran tørv verða á Skúladeplinum í Marknagili, tí verandi hølismstøður á eitt nú Tekniska skúla als ikki eru nøktandi.

Talan er harumframt um eitt stórt byggjari, sum kann hava stóran positivan týdning fyri føroyska byggivinnu.

Í juni 2011 boðaði Landsverk á almennum fundi fyri byggivinnuna frá, at ætlanin var at bjóða verkætlanina út í 25 fakarbeiðstøkum í juli 2011. Aftaná summarfrítíðina fekk felagið tó boð frá Landsverki um, at ætlanin nú var at bjóða verkætlanina út í høvudsarbeiðstøku. Felagið tók samband við Landsverk um hetta, tí felagið helt, at tað væl bar til at bjóða út í fakarbeiðstøku við einum minni tali av fakarbeiðstøkum enn tær 25, sum Landsverk upprunaliga ætlaði at bjóða út. Landsverk ynskti tó eitt minni tal av arbeiðstøkum enn felagið. Partarnar samdust at enda um, at verkætlanin kundi bítast upp í 8 arbeiðstøkur, umframt nakrar byggiharraveitingar.

Landsverk avgjórði, at talan skuldi vera um lisitatióin við undangóðkenning, har allar áhugaðar fyrirkur kundu bjóða seg fram at verða undangóðkendar. Landsverk undangóðkendi í mars 2012 tilsamans 21 fyrirkur at geva boð uppá eina ella fleiri arbeiðstøkur. Felagið hevur átalað, at dentur ikki varð lagdur á fakliga førleikan at gera arbeiðið, tá undangóðkenningin varð gjørd. Landsverk hevði ta fatan, at talan var um stýringsentreprisur, og hevði undangóðkent í mun til tað, meðan felagið hevði ta fatan, at talan var um størri fakarbeiðstøkur.

Stutt eftir undangóðkenningina fingur undangóðkendu fyrirkurnar atgongd til útbjóðingartilfarið. Felagið gjórði vart við, at tilfarið ikki var í tráð við lisitatióin og at frávik vórðu gjørd frá ABF06. Frávikini frá Lisitatióin vórðu rættaði beinanvegin. Harumframt hevur felagið boðað Landsverki frá, at útbjóðingartilfarið ikki lýkur ávísar treytir í ABF 06, herundir at tað skal vera eintýðugt, og at tað skal innihalda tilbøðs- og nøgdarlistar. Eisini heldur felagið, at alt ov stórir partur av liðugtprosjekteringini verður lagdur yvir á

arbeiðstakararnar, og at talan tí ikki er um eitt detailprosjekt eftir vanligari føroyskari siðvenju.

Landsverk hevur tikið ein part av hesum atfinningum til sín, og gjørt ávísar rættingar í útboðstilfarinum, men tá freistin at gera rættingar í útboðstilfarinum var úti tann 11. Mai 2012, vóru framvegis ov nógv ógreið viðurskipti. Felagið arbeiðir víðari við málinum.

## **SIT og yrkisútbúgvingarnar**

Lógaruppskot er lagt fyri Løgtingið um broytingar í SIT-lógini. Endamálið er m.a. uppá longri sikt at skapa móguleika at samlesa SIT-útbúgvingarnar og skúlapartin í lærlingaútbúgvingunum. Áðrenn lógin varð lögð fyri Løgtingið, varð felagið innkallað til ein hoyringsfund við Bjørn Kalsø og Mentamálaráðið.

Felagið fegnaðist m.a. um, at tað verður hildið fast við meistaralærana, men dugdi at síggja, at tað eru fyrimunir, serliga fíggjarliga, um SIT-útbúgvingin verður samskipað við lærlingaútbúgvingina. Eisini gjørði felagið vart við:

- at tað ikki er skynsam at skunda lógaruppskotið ígjøgnum tingið, sum eina fortreyt fyri sparingum í 2012,
- at allar lesiætlanir og kunngerðir o.a. skulu vera lidnar og viðgjørðar saman við avvarðandi þørtum, áðrenn eindarskipanin verður sett í verk,
- at skúlarnir eiga at taka serlig atlit at bókliga veiku næmingum í nýggju eindarskipanini,
- at landsstýrismaðurin eftir 2 árum eigur at eftirmeta skipanina saman við Yrkisútbúgvingarráðnum,
- at tað kann verða ein trupulleiki fyri fyrirkur, sum taka fleiri lærlingar inn, um tað framyvir bert ber til at byrja skúlaskeiðið einaferð um árið. Tá skúlaskeiðini byrja hvørthálvár, gevur tað betri móguleikar hjá læruplássinum at hava eina javna tilgongd við at lærlingar skifta millum verkliga partin á læruplássinum og skúlaskeiðini.

Landsstýrismaðurin lovaði at síggja til, at Mentamálaráðið og skúlarnir í so stóran mun sum gjørligt taka umrøddu atlit til eftirtektar. Landsstýrismaðurin vísti á, at verandi skipan tryggjar, at partarnir á arbeiðsmarknaðinum umvegis Yrkisútbúgvingarráðið / Yrkisnevndir hava ávirkan á kunngerðir og lesiætlanir.

## **Meistaraútbúgving**

Felagið hevur tikið stig til at savna viðkomandi partar at fyrireika eina meistaraútbúgving, eins og vit kenna tað úr Noregi og Íslandi. Felagið hevur

valt at taka støði í norsku útbúgvingini, tí hon í vavi og innihaldi verður mett at verða hóskaði til Føroyar.

Felagið ynskir, at tað almenna í lóggávu setir krøv um, at handverksmeistari umframt ein sveinaprógv og arbeiðsroyndir hevur eina meistaraútbúgving fyri at kunna standa fyri einari bygging ella einum ávíssum faki. Skiftisskipanir verða gjørdar fyri teir meistarar, sum longu eru á marknaðinum.

Arbeitt verður víðari við málinum.

## **Lokalar útbjóðingar**

Spurningurin, hvørt kommunur kunnu taka lokal atlit í s.v. útbjóðingar av byggiuppgávum, hevur fleiri ferðir verið uppi og vent. Felagið hevur m.a. verið í samband við Innlendismálaráðið um spurningin. Viðgerðin er ikki liðug enn.

## **Vegleiðing um rokningsarbeiði**

Tað hevur víst seg, at byggiharrar í summum førum hava brúkt vegleiðingina um rokningsarbeiði móti byggifyritøkum. Felagið hevur tí gjørt eina dagfórda útgáva, har tað er uppافتur greiðari, at talan er um eina óbindandi vegleiðing, sum limirnir ikki hava skyldu at fylgja. Vegleiðingin er ætlað sum ein hjálp til limirnar, tá rokningsarbeiði verður gjørt.

## **Førleikameting**

Yrkisdepilin og Mentamálaráðið hava tikið stig til eina verkætlan at fáa eina skipan við førleikameting setta í verk í Føroyum. Slíkar skipanir eru longu í grannalondunum. Ætlanin er, at tað skal kunna bera til hjá fólki at fáa dokumentatiún uppá tann førleika, sum eitt nú er fingin við arbeiðsroyndum. Hetta skal so kunna nýtast sum grundarlag fyri einari meting, um viðkomandi persónur kann fáa góðskrivað part av einari útbúgving.

Felagið luttekur í verkætlanini, og hevur ført tað sjónarmiðið fram, at tað er umráðandi at ein førleikameting má brúkast í s.v. eina førleikamening, eitt nú í s.v. eina útbúgving. Harumframt er tað ein spurningur, um tað ikki má vera ein avmarking á, hvussu stórir partur av útbúgvingini, tað ber til at góðskriva.



## Nýggja byggilóg og tilbúgvíngarlóg

Nýggja byggilógin hevur fleiri ferðir verið lögð fram í Løgtinginum, m.a. tí hon datt burtur orsakað av Løgtingsvalinum. Sitandi samgonga hevur valt at leggja byggilógina fram aftur, og varð lógin samtykt við gildiskomu t. 1. Apríl 2013. sum m.a. skal geva heimild fyri nýggjari landsbyggireglugerð. Eyðfinn Lenvig hevur umboðað Føroya Handverksmeistarafelag í arbeiðinum at smíða nýggja lóg. Lógaruppskotið varð eisini sent okkum til hoyringar, og tóku vit sum heild undir við uppskotinum. Tó viðmerktu vit, at markamótið millum nýggju tilbúgvíngarlógina og nýggju byggilógina átti at vera greiðari. Nýggja tilbúgvíngarlógin hevur ásetingar um brunatrygd, sum eins væl kundu staðið í byggilógini, og vandi kann vera fyri mótstríðandi ásetingum. Eisini gjørði felagið viðmerkingar til orðingar av einstøku paragraffunum.

## Innkeyps- og útbjóðingarpolitikkur

Vinumálaráðið og Fíggjarmálaráðið hava í eina tíð arbeitt við einum innkeyps- og útbjóðingarpolitikki, sum felagið eisini fekk til ummælis. Síðani hava ráðini arbeitt við at snikka innkeyps- og útbjóðingarpolitikkin endaliga til. Sum felagið skilir, verður nú arbeitt við at seta politikkin formliga í gildi í landsfyrisingini.

Seinast felagið frætti, var ætlanin at undantaka bygging frá innkeyps- og útbjóðingarpolitikkinum, m.a. vísandi til, at talan er um eitt lógarregulerað øki, sum harumframt í stóran mun er regulerað við avtalam millum Byggiharrasamtakið og Føroya Handverksmeistarafelag.

## Dagliga virkseimið felagsins

Umframt einstøku málini, ið eru lýst omanfyri, fær umsiting felagsins eisini regluliga fyrispurningar um ráðgeving av ymiskum slagi. Serliga er tað í sambandi við spurningar um útbjóðing, ABF, renturokning og indeksering, trætumál við byggiharrar o.s.fr.

Seinasta árið hava fleiri mál snúð seg um dagbøtur. Tað tykist verða ein tendensur, at byggiharrar hava hug at seta dagbøturnar ov høgt. Tað er tí umráðandi, at limirnir venda sær til felagið, um teir verða varugir við dagbøtur, sum eru hægri enn ½-1 promillu av sáttmálaupphæddini.

## Skeiðsvirksemi

Felagið skipaði í heyst fyri einum skeiði í byggijura, har Peter Andersen frá Håndværksrådet var skeiðshaldari. Skeiðið varð fullteknað, og gevur hetta ábending um, at stórir tørvur er á slíkum skeiðum.

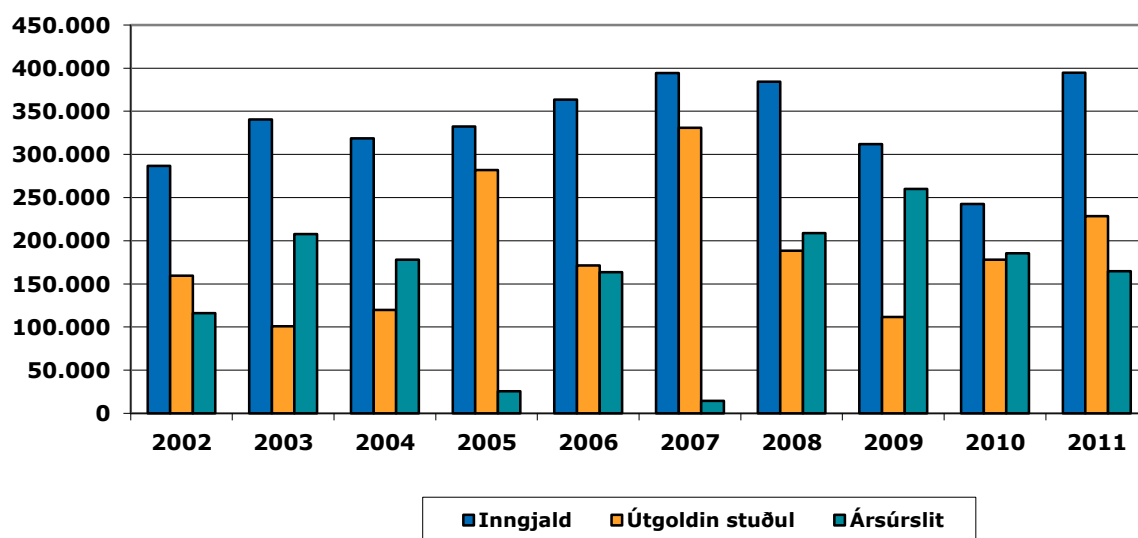
Harumframt skipaði felagið í vár fyri einum kunningarfundum um samstarv millum byggifyritøkur. Annfinn V. Hansen greiddi frá, hvussu byggifyritøkur kunnu skipa samstarv, eitt nú tá ynski er um at bjóða saman uppá eina verkætlan.

## Eftirútbúgvingargrunnurinn "Vitan"

Hövuðsendamálið við grunninum "Vitan" er at fremja eftirútbúgving innan handverksvinnuna. Hetta verður gjørt við at veita fíggarligan stuðul til limirnar í feløgnum, ið ætla sær á eftirútbúgvingarskeið.

Bæði meistarar og sveinar gjalda til skipanina, ið verður umsitin av einari nevnd, ið Meistarafelagið og handverkarafeløgini velja.

Inngjaldið til grunnin, sum kann veitast sum stuðul, liggur vanliga millum tkr. 250 og tkr. 350 um árið. Herumframt kann rentan av fænum eisini veitast úr grunninum. Útgjaldið úr grunninum er tó tengt at, hvussu nógvar umsóknir koma um stuðul, og hetta kann vera alt frá samlaða inngjaldinum niður til umleið tkr. 100. Hvussu henda gongdin hevur verið frá 2002 til 2011, sæst á mynd 9, sum eisini vísir úrslitið hjá grunninum.



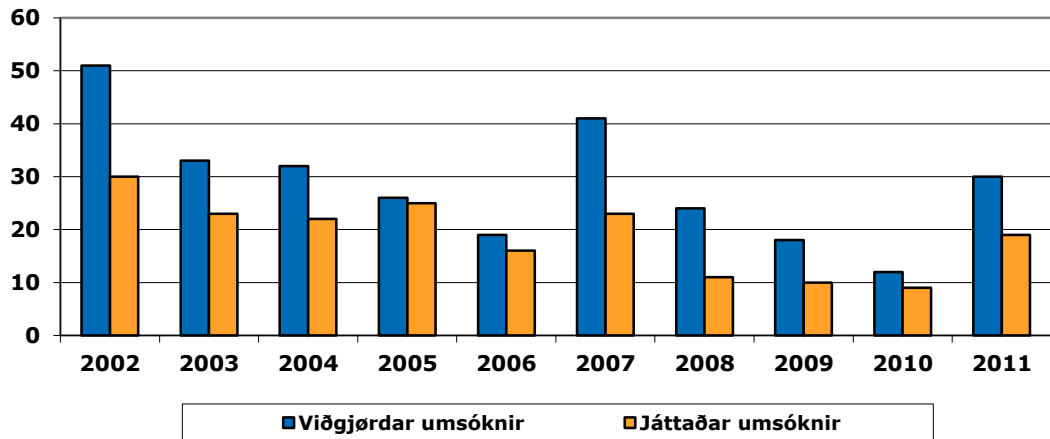
- Mynd 9: Inngjald, útgjaldin stuðul og ársúrslit hjá Eftirútbúgvingargrunninum "Vitan"

Fæið í eftirútbúgvingargrunninum hækkað munanadi, tá tær umleið 3 mió.kr., sum vóru í Halgidagsgrunninum, vórðu fluttar í Vitan. Samlaða fæið í grunninum er nú umleið 5 mió.kr.

Tað sæst í mynd 9, at inngjaldini sum heild eru væl størri enn útgjaldini. Ársúrslitið hjá grunninum hevur tí verið positivt seinastu 10 árin.

Seinastu árin hefur talið av umsóknum verið lækkandi, og var í 2010 sögulega lágt. Það er tí at fegnast um, at talið á umsóknum í 2011 aftur hækkaði upp á 30. Av hesum játtaði nevndin at stuðla teimum 19.

Orsökkin til, at umsóknir ikki verða játtaðar kann t.d. vera, at umsóknin ikki lýkur treytirnar í reglugerðini fyri grunnin.



- Mynd 10: Tal av viðgjørðum og játtaðum umsóknum til Eftirútbúgvingargrunnin "Vitan".