
Føroya Handverksmeistarafelag

Ársfrágreiðing 2012



Ein lýsing av samfelagsgongdini, gongdini innan byggivinnuna og virkseminum hjá felagnum



VINNUHÚSIÐ
HOUSE OF INDUSTRY

Innihaldsyvirlit

Inngangur.....	1
Um FHMF	1
Mið og mál felagsins:	1
Nevndin í FHMF	2
Fyrimunir við limaskapi í meistarafelagnum	2
Limaskapur og fyrimunir	2
Sáttmálar, starvsfólkamál og setan av fólki	2
Myndugleikar, lógir og reglur	3
Bransjumál - byggivinnan.....	3
Ymiskt annað	3
Samfelagsgongdin og byggivinnan.....	5
Lønargjaldingar og handverksvinnan.....	5
Arbeiðsloysið og arbeiðsmegin	7
Gongdin í byggivinnuni.....	8
Lærlingatilgongd innan handverk	10
Mál seinasta árið.....	12
Nýggja yrkisútbúgvingarskipan	12
Avtalan við Byggharrasamtakið um ABF 06	12
Førleikameting	13
Nýggja arbeiðsumhvørvislóg.....	13
Broytingar i MVG-lógini	13
Meistaraútbúgving	14
Dagliga virksemið felagsins.....	14
Eftirútbúgvingargrunnurin "Vitan".....	15

Inngangur

Henda ársfrágreiðing verður lögð fram á aðalfundinum hjá Føroya Handverksmeistarafelag (FHMF) 22. mai 2013.

Endamálið við frágreiðingini er at kunna limirnar um gongdina innan handverksvinnuna og um týðandi mál, sum Føroya Handverksmeistarafelag hevur arbeitt við farna árið.

Um FHMF

Føroya Handverksmeistarafelag er stovnað í 1957, sum eitt landsfelag fyri handverksmeistarar. Í 1996 gjørdist felagið limur í Føroya Arbeiðsgevarafelag, og fyrisitingin flutti í Vinnuhúsið.

Felagið er meginfelag fyri í lötuni sjeý lokalfeløg, sum eru:

Havnar Handverksmeistarafelag.

Tvøroyrar Meistarafelag.

Meistarafelagið í Klaksvík.

Eysturoyar Handverksmeistarafelag.

Vága Handverksmeistarafelag .

Vágs Handverksmeistarafelag.

Suðuroyar Meistarafelag

Í 2011 varð Suðuroyar Meistarafelag stovnað fyri alla Suðuroynna , og arbeitt verður framvegis við at avtaka Meistarafeløgini í Vági og Tvøroyri.

Mið og mál felagsins:

- At sambinda øll handverksmeistarafeløg í Føroyum í felagsskap, at lívga og verja lívsmálini og siðvenjuna hjá stættini, og at fremja handverkið og handverksídnað sum heild.
- At virka fyri vælskipaðum næmingaviðurskiftum, sum grundarlag undir lítargóðari útbúgving
- At taka sær av lønar- og arbeiðsviðurskiftum limafelaganna, at fáa í lag sáttmálar við onnur virkisfeløg, og at taka upp samráðingar við yvirvald og stovnar.
- Við upplýsandi og upplærandi kjakfundum, fyrilestrum og skeiðum at útbúgva limir felaganna, sum best og stimbra felagsskapin og samanhaldið, at skapa trygg prísviðurskifti til stuðuls fyri krøv limafelaganna og til frama fyri samanhaldið.
- At koma, sum best undan trætumálum millum handverksmeistarar og handverkarar, og at royna at fáa trætumál avgjørd í sátt og semju og sleppa undan arbeiðssteðgi. Um trætumál tekur seg upp, fremur felagið

áhugamál handverksmeistaranna so langt sum rímiligt er, og so langt vald tess røkkur.

Handverksvinnan í Føroyum er sett saman av nógvum ymiskum fakum ella vinnugreinum. Sáttmálin millum Føroya Handverksmeistarafelag og Føroya Handverkarafelag / Landsfelag Handverkaranna fevnir um allar greinar innan handverkið.

Nevndin í FHMF

Eftir aðalfundin í 2012 skipaði nevndin seg við Magnus Magnussen sum formanni og Anskar Hansen sum næstformanni. Hinir nevndarlimirnir vóru Sjúrdur Holm, Jens Kristian Haraldsen og Petur Frank Joensen.

Áður hevur nevndin haft 6 limir, men á aðalfundinum í 2009 avgjórði aðalfundurin at lata síðsta nevndarsessin standa tóman fyribils, um lív kom í meistarafeløgini í Suðuroynni.

Fyrimunir við limaskapi í meistarafelagnum

Flest øll feløg í Føroyum innan handverksvinnuna eru limir í Føroya Handverksmeistarafelag, tí hetta gevur tryggjar karmar og greiðar fyrimunir fyri virkir.

Føroya Handverksmeistarafelag er eitt felag í Føroya Arbeidsgevarafelag (FAG) og partur av Vinnuhúsinum. Limaskapur gevur tí atgongd til allar tænastrur og ráðgeving, sum Vinnuhúsið veitir.

Limaskapur og fyrimunir

Ein partur av limaskapinum er hjálp við truplum málum. Limir kunnu venda sær til Vinnuhúsið við øllum slíkum. Umsitingin í Vinnuhúsinum kann móguliga ikki svara øllum spurningum, men kunnu hjálpa við at finna loysnir.

Ein kann siga, at limaskapurin er sum at hava eina trygging: Í tí dagliga er kanska ikki ofta tørvur á tí, men tá tað leikar á, er gott at hesi viðurskipti eru í lagi.

Limaskapurin er eisini prógv um, at talan er um eina fyrítøku, sum ynskir at virka undir skipaðum karmum. Almennir myndugleikar vilja ofta taka atlit til hetta, tá mál vera viðgjørð. Eisini tí teir vita, at henda fyrítøkan ikki stendur einsamøll, men hevur eitt sterkt felag aftanfyrir seg.

Sáttmálar, starvsfólkamál og setan av fólkum

Arbeidsgevarafelagið og Handverksmeistarafelagið gera sáttmálar við fakfeløgini vegna limirnar.

Umsitingin í Vinnuhúsinum veitir hjálp viðvirkjandi øllum sáttmálaspurningum og spurningum, sum viðvirkja starvsfólka- og setanarviðurskiftum. Limir fáa alla neyðuga ráðgeving í slíkum málum, og um neyðugt fara vit í rættin við prinsipiellum málum, sum limir reisa.

Limir fáa serliga atgongd til alla kunning á heimasíðuni hjá Vinnuhúsinum, harundir:

- Vegleiðingar um setanarviðurskiftir
- Sáttmálar við viðmerkingum og frágreiðingum
- Lidnar setanaravtalur ið kunnu takast niður og útfyllast – fyri ymiskar starvsbólkar

Hetta krevur loyniorð, sum bert limir fáa.

Myndugleikar, lógir og reglur

Virkir fáa hjálp og ráðgeving við trupulleikum við myndugleikum – t.d. um tey halda, at tey ikki eru rætt viðfarin í mun til onnur.

Um einstakir limir reisa mál, sum hava prinsipiellan týdning fyri vinnuna ella ávísar vinnubólkar og t.d. ynskja lógir og reglur broyttar, verða slík mál eisini viðgjørd.

Bransjumál - byggivinnan

Í sambandi við byggimál veitir Vinnuhúsið eina serliga tænastru til limir í Handverksmeistarafelagnum. Um komið verður eftir, at ikki verður farið rætt fram, tá byggiharrar – almennir ella privatir – bjóða uppgávur út, kann í samráð við limirnar verða kravt, at útbjóðingartreytirnar verða broyttar ella at útbjóðingin steðgar.

Handverksmeistarafelagið hevur ásett serligar reglur viðvirkjandi útbjóðingum og byggisuppgávum, og limirnir fáa ráðgeving í øllum trætum í sambandi við slík byggimál. Meistarafelagið hevur eisini avtalu við lögfrøðingar hjá danska Håndværksrådet, sum kunnu veita limum ókeyppis ráð í truplum málum.

Á heimasíðuni eru serligir vegleiðingar fyri byggivirkir, sum eru limir t.d. indeks til regulering av byggisáttmálum, greining av kostnaði av einum arbeiðstíma, vegleiðandi reglur fyri rokningssarbeiði o.a.

Um limir reisa mál, sum hava prinsipiellan týdning fyri handverksvinnuna, verða tey viðgjørd í nevndini í felagnum, og málið verður tikið upp við røttu myndugleikarnar.

Ymiskt annað

Tá Vinnuhúsið skipar fyri tiltøkum ella skeiðum, t.d. Vinnudegnum, fáa limir fyrirun. Nøkur tiltøk ella skeið eru einans fyri limir, og í øðrum førum fáa limir avsláttur í prísinum.

Limir hava eisini atgongd til tiltøk hjá Dansk Industri, sum um teir vóru limir har. Eisini hava vit samstarv við líknandi feløg í grannalondunum, og hetta kann vera hent um virkir arbeiða uttanlands ella ynskja útlendsk sambond.

Arbeitt verður framhaldandi við at víðka um tey tilboð, ið verða bjóðað limunum.

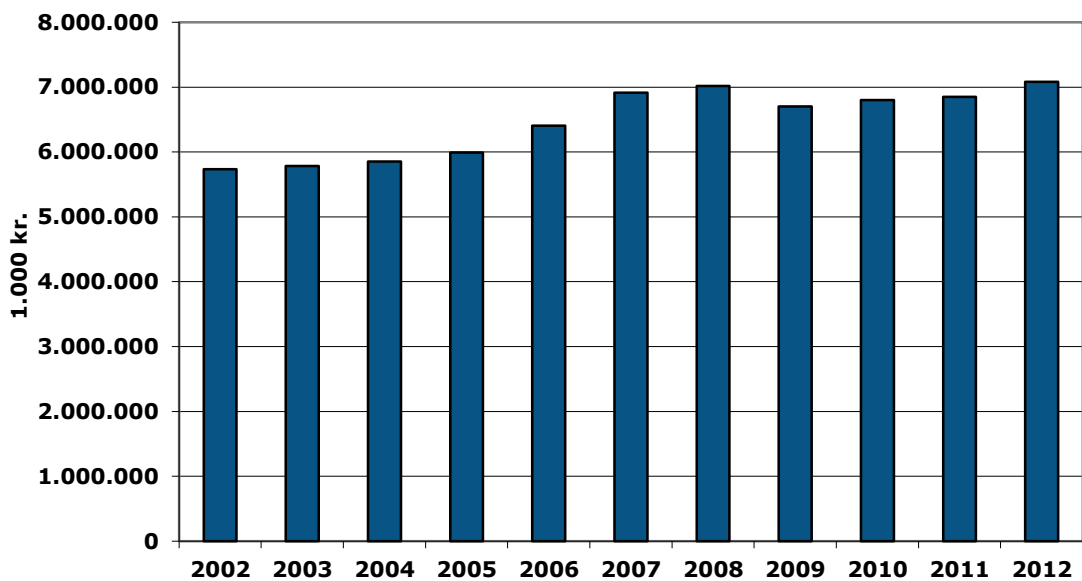
Samfelagsgongdin og byggivinnan

Lønargjaldingar og handverksvinnan

Eftir eina stóra minking í 2009 eru samlaðu løngjaldingarnar í Føroyum spakuliga kvinkaðar nakað uppeftir. Nominellu lønargjaldingarnar vóru í 2012 3,3 % hægri enn í 2011. Størsti prosentvísi vøxsturin var í flutningsvinnuni, hjá skipasmiðjum og smiðjum, í fiskivøruídnaðinum og í alivinnuni.

Bert lítil vøxstur var í samlaðu lønargjaldingunum innan almenna geiran.

Samlaðar lønargjaldingar 2002-2012



Mynd 1: Samlaðar lønargjaldingar 2002-2012. Kelda: www.hagstova.fo

Mynd 2 vísir gongdina í lönargjaldingum innan byggivinnuna frá 2008 til 2012.

Myndin vísir, at útgoldnu lönirnar innan byggivinnuna eru óktar úr 768 mió. kr. í 2011 upp í 783 mió. kr. í 2012. Hetta svarar til ein vöktur uppá 1,9 %. Tað er serliga talan um eina hækking í lönargjaldingum innan skipasmíð. Hinvegin lækkaðu lönargjaldingarnar innan aðra bygging.

Og av tí at størri vöktur var í øðrum vinnugreinum, so kvinkar parturin hjá handverksvinnuni av samlaðu lönargjaldingunum framvegis niðureftir, og er nú 11,1%.

Lönargjaldingar í byggivinnuni 2008-2012

Vinnugrein	2008	2009	2010	2011	2012
Skipasmíðjur, smíðjur	162,0	131,4	127,9	131,1	155,8
Ídnaður annars	252,3	236,6	218,3	207,5	207,2
Bygging	542,0	449,3	414,6	429,2	419,6
<i>Tilsamans</i>	956,3	817,3	760,8	767,8	782,6
% av samlaðum lönargjaldingum	13,6%	12,2%	11,2%	11,2%	11,1%
% vöktur í lönargj, handverksvinnan	3,7%	-14,5%	-6,9%	0,9%	1,9%

Mynd 2: Lönargjaldingar í byggivinnuni 2007-2012. Kelda: www.hagstova.fo

Um hugt verður eftir talinum á lönakarum heldur enn lönarútgjaldingum, er gongdin tann sama. Talið á lönakarum á skipasmíðjum vaks, meðan talið í byggivinnuni minkaði. Seinastu fimm árin er talið á lönakarum í byggivinnuni minkað við næstan einum fjórðingi.

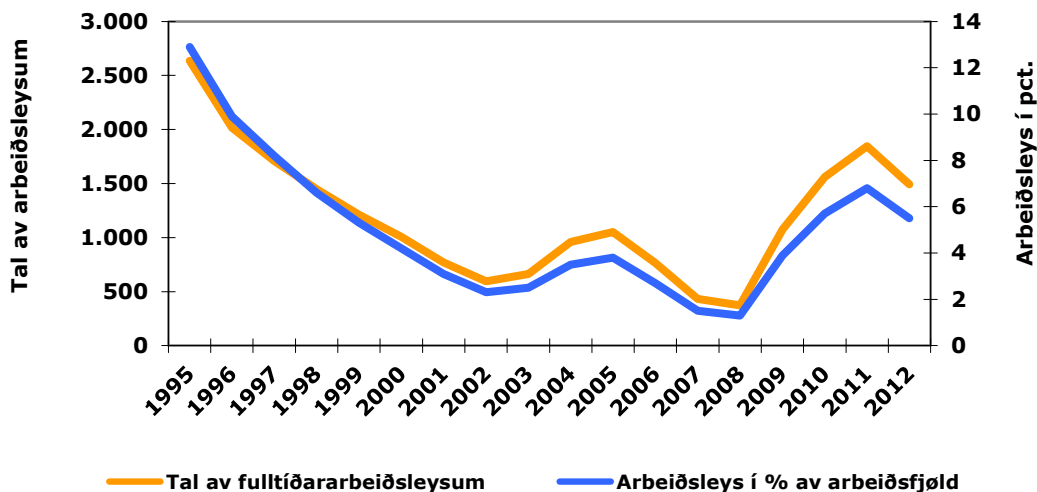
Bæði samlaðu lönarútgjaldingarnar og talið av lönakarum vísir sostatt, at byggivinnan sum heild ikki hevur ókt nakað serligt um virkseimið síðan ógvusligu niðurgongdina í 2010. Seinastu 5 árin er talið á lönakarum í byggivinnuni minkað við einum fjórðingi.

Byggivinnan var upp á tað størsta í 1988/89, tá fleiri enn 4.000 lönakarar vóru. Frá 1989 til 1994 minkaði byggivinnan við meira enn eini helvt. Síðan var ein javnur vöktur fram til og við 2007, men eftir hetta er talið aftur minkað.

Arbeiðsloysið og arbeiðsmegin

Árstíðarjavnaða arbeiðsloysið í Føroyum var í 2012 í miðal 5,5 %, sum er ein minking í mun til tey 6,7 %, sum í miðal vóru arbeiðsleys í 2011.

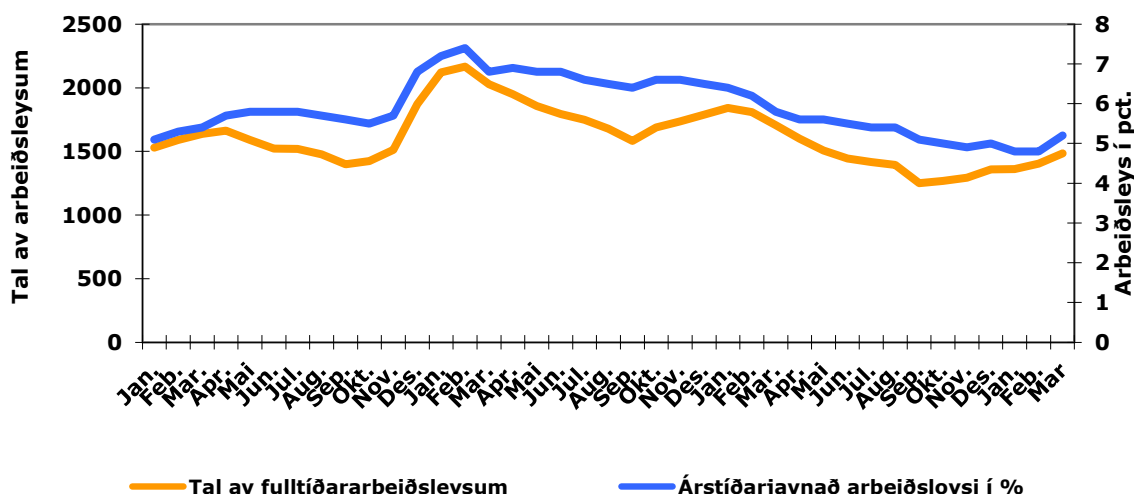
Arbeiðsleys 1995-2012, í tali og pct.



Mynd 3a: Tal av arbeiðsleysum og í pct. av arbeiðsfjöld. Kelda: www.hagstova.fo

Í mynd 3b sæst gongdin í arbeiðsloysinum mánaða fyri mánaða seinastu 2 árin. Arbeiðsloysið minkaði javnt og samt í 2012, og hevur síðani ársskiiftið 2012/13 sveiggjað um 5 %. Hetta er eitt munandi minni arbeiðsloysi enn í flest øllum evropeiskum londum.

Arbeiðsloysið Jan '10 - feb '13



Mynd 3b: Tal av arbeiðsleysum og í pct. av arbeiðsfjöld. Kelda: www.hagstova.fo

Ein alsamt størri partur av handverkarunum arbeiða uttanlands, serliga í Noregi, og tekin eru longu nú um, at byggivinnan, hóast 5% arbeiðsloysi og hóast ongan serligan vøkstur í virkseminum, hevur trupult við at fáa faklærda arbeiðsmegi, serliga innan ávísar vinnur. Fer virksemið at vaksa, nú fleiri størri almennar byggiverktætlanir eftir ætlan fara í gongd, kann gerast trupult at fáa mannað størvini við starvsfólki við teimum røttu kvalifikátiónunum, um ikki tað verður lættari at fáa atgongd til útlenska arbeiðsmegi.

Ein kanning varð gjørd um ársskiftið 2012/13 millum limirnar í Føroya Handverksmeistarafelag um tørvin á arbeiðsmegi. Av teimum 32 fyrirtøkunum, sum svaraðu kanningini, høvdu 28 fyrirtøkur í lýtuni trupult við at fáa fatur á starvsfólki við røttu førleikunum, og 30 væntaðu at fáa trupulleikar at fáa fatur á starvsfólki, um virksemið øktist.

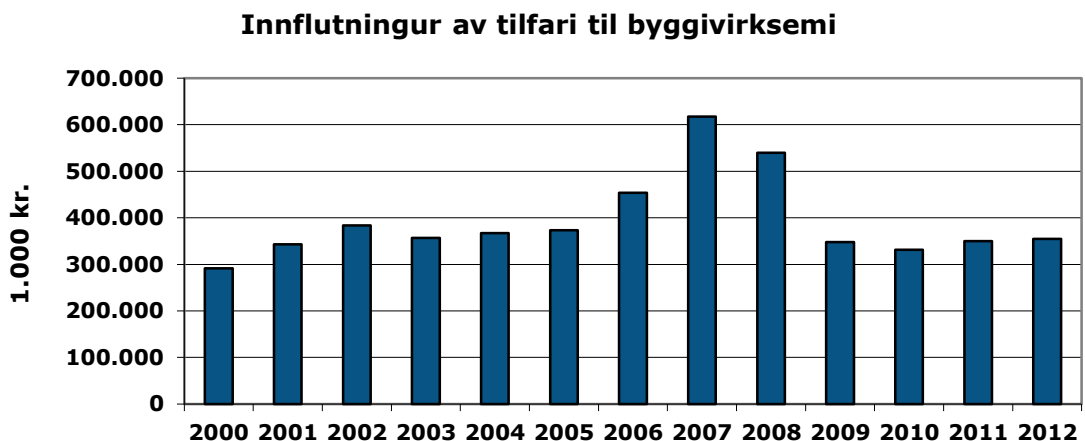
Áðrenn fíggjarkreppuna vísti Føroya Handverksmeistarafelag í fleiri ársfrágreiðingum á, at neyðugt var at lata okkara arbeiðsmarknað upp, so byggivinnan fekk atgongd til arbeiðsmegi úr øðrum londum. Eisini onnur vístu á hesi viðurskifti, og á sumri í 2008 førði hetta til, at Løgtingið og Fólkingið framdu nakrar lógarbroytingar, ið gjørdur tað lættari at fáa útlenska arbeiðsmegi úr ES-londum til Føroya at arbeiða.

Landsstýrið hevur tó valt at seta hesa skipan úr gildi aftur, og hevur tað gjørt tað munandi truplari hjá byggivinnuni at fáa atgongd til útlenska arbeiðsmegi, tá eingin føroysk arbeiðsmegi er tøk.

Gongdin í byggivinnuni

Innflutningurin av byggiltfari

Mynd 5 vísir innflutningin av tilfari og lutum til byggivinnuna frá 2000 til 2012. Tey fyrstu árin var innflutningurin rættuliga støðugur og lá millum 300 og 400 mió. Í árunum 2006-2008 lá innflutningurin av byggiltfarið tó munandi hægri enn árin frammanundan. Innflutningurin til byggivinnuna var í 2007 heilar 618 mió. kr.



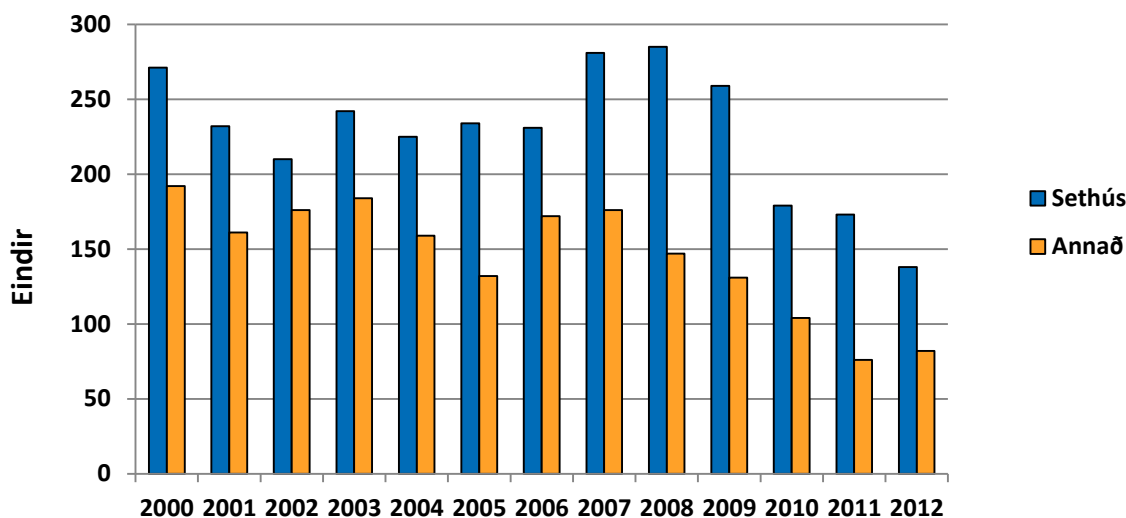
- Mynd 5: Innflutningur til byggivinnu í tkr. Kelda: www.hagstova.fo

Síðani 2007 er gongdin tó vænd munandi. Í 2009-10 lækkaði virðið á innflutninginum meira enn 40% tilsamans, soleiðis at innflutningurinn kom niður á góðar 300 mió.kr. Í 2011 og 2012 er virðið kvinkað eitt vet uppeftir aftur, men um hædd verður tikin fyri prísbroytingum er ikki talan um vøkstur í innflutninginum. Um samanbórið verður við innflutningin higartil í hesari øldini, er eisini talan um eina munandi minking í virðinum, serliga tá hædd verður tikin fyri prístalinum.

Talið á nýbyggingum

Tað finst eingin fullfíggað sethúsa- ella bygningsskráseting, og besta ábendingin um, hvussu nógv sethús eru bygd í einum ávísnum ári, fæst tí við at hyggja eftir skrásetingum hjá SEV, viðvíkjandi gjøldum fyri (ný)íbindingar í elkervið. Henda skráseting er bólkað í sethús og "annað", sum fevnir um vinnu- og almennar bygningar, íbúðir, neyst, úthús o.a., umframt víðkanir viðvíkjandi verandi innleggingum.

Nýbygging 2000 - 2012



Mynd 6: Nýbygging skift á sethús og annað. Kelda www.hagstova.fo

Mynd 6 vísir, at talið á nýbyggingum í 2012 gjørdist tað lægsta higartil í hesari øldini, og serliga talið á sethúsum minkaði í stórum. Í árunum 2001-2006 lá talið á nýbygdum sethúsum rættuliga støðugt á 160-170 eindum. Árinum 2007-2008 síggja tó út til at hava verið heilt serlig ár, hvat nýbygdum sethúsum viðvíkur, tí talið hetta árið er meir enn tvífalt so stórt sum árinum frammanundan. Hesi árinum vórðu fleiri sethús bygd kring alt landið, men stóri munurin sást serliga aftur í Streymoynni og man stóra útstykkingin í Hoyvíkshaganum helst

vera frágreiðing til stóran part av hesari øking. Talið á nýbygningum er so minkað síðan 2009, og í 2012 var talið metlágt.

Mynd 7 vísir byggingina sundurgreinaða í økir og her sæst, at hóast talið á nýbygdum sethúsum sum heild minkaði í 2012, øktist talið á nýbygdum sethúsum í Streymoyarøkinum eitt vet.

	2011		2012	
	Sethús	Annað	Sethús	Annað
Norðoya	12	5	7	11
Eysturoyar	46	27	23	22
Streymoyar	95	29	100	28
Vága	10	5	5	7
Sandoyar	2	3	1	8
Suðuroyar	8	7	2	6
Allar Føroyar	173	76	138	82

Mynd 7: Bygging greina í økir. Kelda: www.hagstova.fo

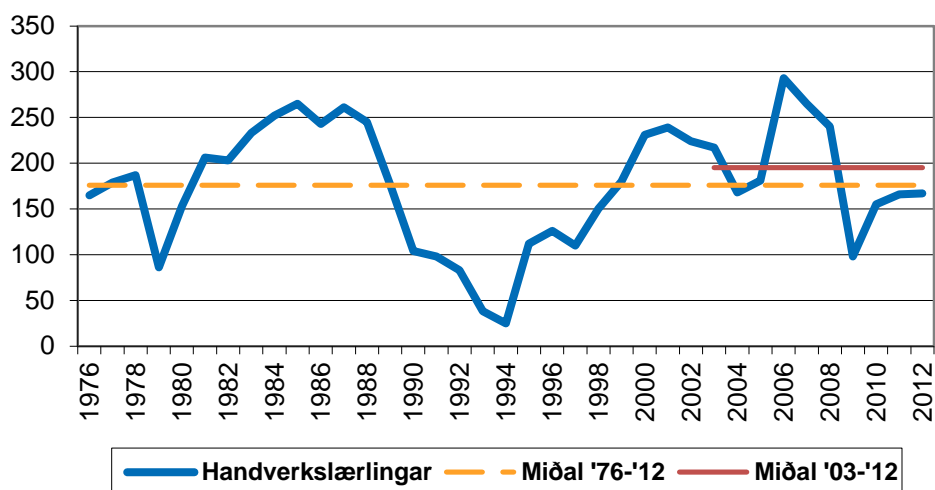
Fíggjar- og búskaparkreppan seinastu árinu hava havt við sær, at virkseimið í samfelagnum sum heild er minkað, og hetta hevur eisini rakt handverksvinnuna. Tað hevur í slíkum tíðum stóran týðning, at bygging og viðlíkahaldsarbeiði hjá tí almenna verður raðfest ovarlaga, so nakað av virkseimi framhaldandi er í byggivinnuni.

Hóast tað almenna hevur avgjørt at økja um íløgukarmin, hevur tað tíverri víst seg at ganga long tíð frá tí, at avgerðin um at játta peningin er tikin, til verkætlanirnar verða settar í verk. Útlit eru tó fyri, at fleiri størri almennar byggiverkætlanir verða byrjaðar komandi tíðina, og tað er tí at vóna, at støðan í byggivinnuni kann gerast heldur frægari. Ein fortreyt fyri hesum er tó, at tað verða føroyskar fyrirkætur, sum vinna útbjóðingarnar.

Sum heild eru útlitini hjá byggivinnuni fyri 2013 nakað frægari enn í 2012, har tað hjá nógvum fyrirkætur mest snúði seg um at koma gjøgnum kreppuna, til tíðirnar gerast betri. Ein fortreyt fyri hesum er tó, at almennu byggiverkætlanirnar koma av tekniborðinum og gerast til ítøkiligar byggiverkætlanir.

Lærlingatilgongd innan handverk

Mynd 8 vísir lærlingatilgongdina innan handverk frá 1976 til 2012. Her sæst, at talið á árligum lærusáttmálum eftir eina stóra niðurgongd í 2009, nú aftur nærkast langtíðar miðaltalinum. Árinu 2006 til 2008 vóru trý ár við lutfallsliga stórar lærlingatilgongd, tá ávikavist 293, 265 og 240 handverkslærlingar skrivaðu undir lærusáttmála.



- Mynd 4: Lærlingatilgongd – handverkisvinnan. Kelda: www.yrkisdepilin.fo

Í 2009 lækkaði talið av handverkslærlingum niður á einans 98, sum undirskrivaðu lærusáttmála. Talið øktist tó aftur í 2010 og 2011, og kvinkaði eisini eitt vet uppeftir í 2012, tá 167 lærlingasáttmálar vórðu undirskrivaðir.

Tað hevur stóran týdning, at tilgongdin til fakið ikki verður ov lág, so handverkarar eru tøkir, tá tíðirnar aftur verða betri.

Mál seinasta árið

Niðanfyri er ein stutt lýsing av nøkrum málum, sum felagið hefur viðgjørt ella sum onkursvegna hava verið viðkomandi fyri felagið síðani síðsta aðalfund.

Sáttmálasamráðingar 2012

Sáttmálin við handverkarafeløgini gekk út 1. oktober 2012 og felagið samráddist tí í heyst um nýggjan sáttmála. Feløgini samdust um nýggjan 2-ára sáttmála. Umframt sáttmálatilgivingar og dagføringar, m.a. av álitismannaskipanini, varð semja um eina lønarhækking á 1,13 % fyrsta árið og 1,89 % næsta árið. Hetta er júst sama støði, sum semja var um við arbeiðarafeløgini fyrr í 2012.

Nýggja yrkisútbúgvingarskipan

Eitt av málunum, sum meistarafelagið hefur arbeitt við seinasta árið, er nýggja yrkisútbúgvingarskipanin, sum Yrkisdepilin hefur fyrireikað, nevnd *Yrkisnám*. Í Yrkisnám verða SIT og yrkisútbúgvingarnar samskipaðar, og skal nýggja skipanin setast í verk við skúlaársbyrjan í skúlaárinum 2013/14.

Felagið hefur m.a. saman við viðkomandi fakkunnleika úr limafyrirøkunum gjøgnumgingið og gjørt viðmerkingar til kunngerðirnar fyri ymisku yrkisútbúgvingar.

Felagið fegnast um, at kunngerðir nú eru gjørdar fyri allar yrkisútbúgvingarnar, og at lesiætlanirnar eru komnar væl áleiðis.

Felagið hefur áður gjørt vart við, at landsstýrismaðurin eftir 2 árum eigur at eftirmeta nýggju yrkisútbúgvingarskipanina saman við Yrkisútbúgvingarráðnum.

Avtalan við Byggharrasamtakið um ABF 06

Avtalan, sum handverksmeistarafelagið hefur við byggharrasamtakið um at brúka ABF06 sum avtalugrundarlag er undir trýsti, tí tað hefur víst seg, at limir í byggharrasamtakinum í fleiri førum ikki virða gjørdar avtalur. Felagið hefur tikið málini upp við byggharran so hvørt, sum felagið hefur varnast tey, og fer í næstum at seta seg saman við byggharrasamtakið at viðgera avtaluna um ABF 06.

Førleikameting

Yrkisdepilin og Mentamálaráðið hava tikið stig til eina verkætlan at fáa eina skipan við førleikameting setta í verk í Føroyum. Slíkar skipanir eru longu í grannalondunum. Ætlanin er, at tað skal kunna bera til hjá fólki at fáa dokumentatióin upp á tann førleika, sum eitt nú er fingin við arbeiðsroyndum. Hetta skal so kunna nýtast sum grundarlag fyri einari meting, um viðkomandi persónur kann fáa góðskrið part av einari útbúgving.

Felagið luttekur í verkætlanini, og hevur ført tað sjónarmiðið fram, at tað er umráðandi at ein førleikameting má brúkast í s.v. eina førleikamenning, eitt nú í s.v. eina útbúgving.

Væntandi verður álitid hjá arbeiðsbólkinum liðugt í juni 2013.

Nýggja arbeiðsumhvørvislóg

Vinumálaráðið hevur í eina tíð arbeitt við at fremja ávísar broytingar í arbeiðsumhvørvislógini, og varð lógaruppskot lagt fyri Løgtingið og samtykt í tingsetuni 2012/13. Innihaldið í uppskotinum snýr seg serliga um broyttar reglur fyri ung undir 17 ár og nýggja heimild hjá arbeiðseftirlitinum at útinna vandagrundað eftirlit á virkjum. Vandagrundað eftirlit merkir, at eitt virki, sum kann vísa á gott arbeiðsumhvørvi, kann sleppa undan regluligum eftirliti. Eisini er ein nýggj lógarheimild hjá arbeiðseftirlitinum at krevja skrivligar arbeiðsplássmetingar, har tørvur er á tí, eins og aðrar broytingar eru gjørdar í lógini, mest av fyrisitingarligum slag.

Eftir at felagið fekk upprunaliga uppskotið til ummælis fyri meira enn einum ári síðani, hevur verið arbeitt fyri at fáa framt ávísar broytingar í uppskotinum, og er uppskotið munandi tillagað og broytt í mun til upprunauppskotið sum varð sent til ummælis.

Broytingar i MVG-lógini

Felagið hevur eisini haft til ummælis eitt lógaruppskot um broytingar í MVG-lógini, og er uppskotið nú lagt fyri Løgtingið. Eftir uppskotinum kann tann, sum byggir ella umbyggir bygning til leigubústaðir fyri meira enn 200 tús. kr. fáa endurgoldið inngangandi meirvirðisgjaldið av byggikostnaðinum. Hetta kann væntast at seta enn meira ferð á bygging av leigubústøðum í Føroyum. Fyrrverandi húsalánsgrunnurin, sum nú eitur Bústaðir, hevur longu sagt frá, at um lógaruppskotið verður samtykt, miðar felagið eftir at byggja fleiri hundrad leiguíbúðir komandi 5 árin. Eisini privat kunnu standa fyri slíkari bygging, so um væl vil til, verða eisini privatar leiguíbúðir bygdar.

Talan er um eina fyribils skipan. Umsóknir um endurgjald av inngangandi MVG skulu vera TAKS í hendi innan 31. desember 2015, og byggingin skal vera liðug í seinasta lagi 5 ár aftaná at umsóknin varð TAKS í hendi.

Meistaraútbúgving

Felagið hevur tikið stig til at savna viðkomandi partar at fyrireika eina meistaraútbúgving, eins og vit kenna tað úr Noregi og Íslandi. Felagið hevur valt at taka støði í norsku útbúgvingini, tí hon í vavi og innihaldi verður mett at verða hóskaði til Føroyar.

Skeiðsdepilin bjóðaði útbúgvingina til skúlaárið 2013/14, men undirtøkan var ov lítil. Felagið heldur, at yrkisdepilin eigur at gera neyðugu kunngerðirnar og lesiætlanirnar, so grundarlag er fyri at fáa føroyslu meistaraútbúgvingina góðkenda í Íslandi og í Noregi.

Eisini ynskir felagið, at tað almenna í lóggávu setir krøv um, at handverksmeistari umframt sveinapróg og arbeiðsroyndir hevur eina meistaraútbúgving, fyri at kunna standa fyri einari bygging ella einum ávísam faki. Hetta er líknandi skipan, sum vit kenna frá lóggilding av el-installatørum. Felagi ynskir eisini, at skiftisskipanir verða gjørdar fyri teir meistarar, sum longu eru á marknaðinum.

Dagliga virkseimið felagsins

Umframt einstøku málini, ið eru lýst omanfyri, fær umsiting felagsins eisini regluliga fyrispurningar um ráðgeving av ymiskum slagi. Serliga er tað í sambandi við spurningar um útbjóðing, ABF, renturokning og indeksering, trætumál við byggiharrar o.s.fr.

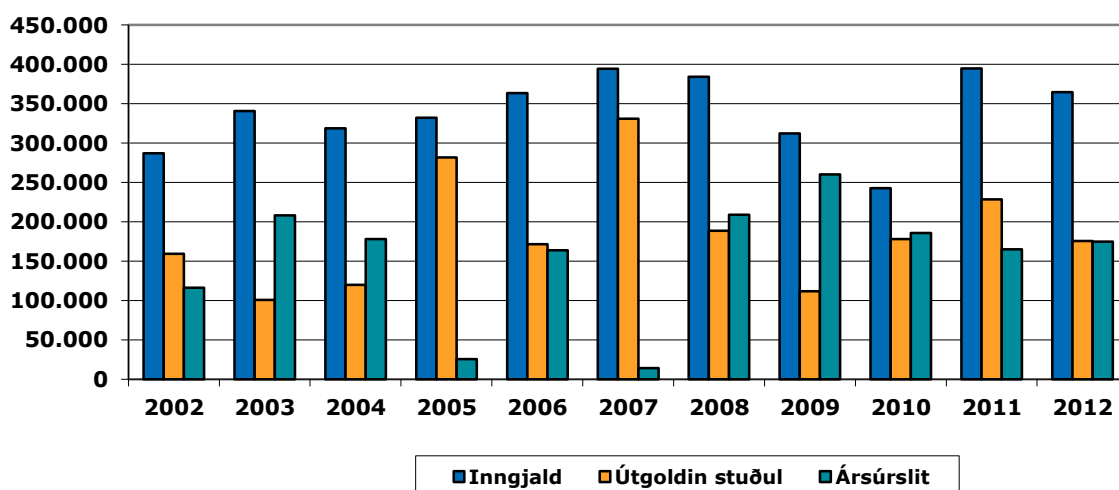
Seinasta árið hava fleiri mál snúð seg um dagbøtur. Tað tykist verða ein tendensur, at byggiharrar hava hug at seta dagbøturnar ov høgt. Tað er tí umráðandi, at limirnir venda sær til felagið, um teir verða varugir við dagbøtur, sum eru hægri enn ½-1 promillu av sáttmálaupphæddini.

Eftirútbúgvingargrunnurinn "Vitan"

Hövuðsendamálið við grunninum "Vitan" er at fremja eftirútbúgving innan handverksvinnuna. Hetta verður gjørt við at veita fíggjarligan stuðul til limirnar í feløgunum, ið ætla sær á eftirútbúgvingarskeið.

Bæði meistarar og sveinar gjalda til skipanina, ið verður umsitin av einari nevnd, ið Meistarafelagið og handverkarafeløgini velja.

Inngjaldið til grunnin, sum kann veitast sum stuðul, liggur vanliga millum tkr. 250 og tkr. 350 um árið. Herumframt kann rentan av fænum eisini veitast úr grunninum. Útgjaldið úr grunninum er tó tengt at, hvussu nógvar umsóknir koma um stuðul, og hetta kann vera alt frá samlaða inngjaldinum niður til umleið tkr. 100. Hvussu henda gongdin hevur verið frá 2002 til 2012, sæst á mynd 9, sum eisini vísir úrslitið hjá grunninum.



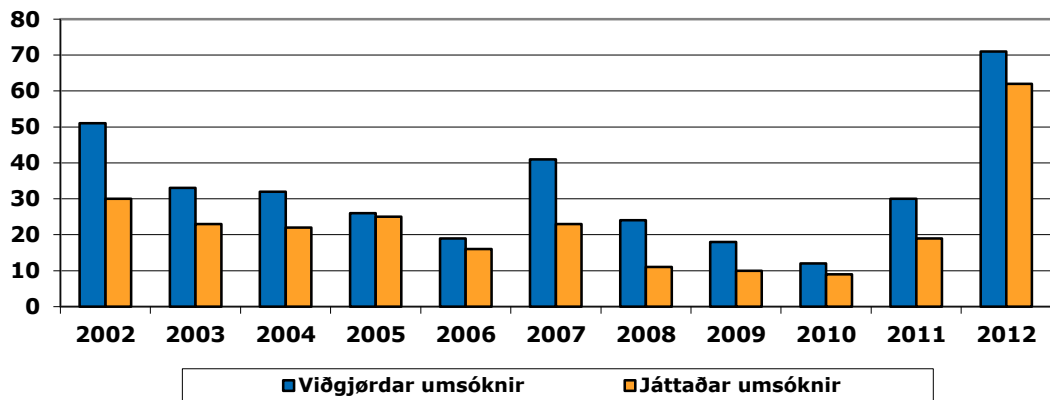
- Mynd 9: Inngjald, útgjaldin stuðul og ársúrslit hjá Eftirútbúgvingargrunninum "Vitan"

Fæið í eftirútbúgvingargrunninum hækkaði munanadi, tá tær umleið 3 mió.kr., sum vóru í Halgidagsgrunninum, vórðu fluttar í Vitan. Samlaða fæið í grunninum er nú umleið 5 mió.kr.

Tað sæst í mynd 9, at inngjaldini sum heild eru væl størri enn útgjaldini. Ársúrslitið hjá grunninum hevur tí verið positivt seinastu 10 árin.

Seinastu árin hefur talið av umsóknum verið lækkandi, og var í 2010 sögulega lágt. Það er tí at fegnast um, at talið á umsóknum í 2011 og serliga í 2012 aftur hækkaði munandi. Av hesum játtaði nevndin at stuðla teimum 62. Ein stórir partur av umsóknunum snúgva seg tó um stuðul til ymisk kravd skeið fyrri at arbeiða í offshore vinnuni í Noregi, og kann hetta vera ein stórir partur av orsökini til hækkaða talið av umsóknum.

Orsökini til, at umsóknir ikki verða játtaðar kann t.d. vera, at umsóknin ikki lýkur treytirnar í reglugerðini fyrri grunnin.



- Mynd 10: Tal av viðgjörðum og játtaðum umsóknum til Eftirútbúgvingargrunnin "Vitan".