
Føroya Handverksmeistarafelag

Ársfrágreiðing 2013



Ein lýsing av samfelagsgongdini, gongdini innan byggivinnuna og virkseminum hjá felagnum



VINNUHÚSIÐ
HOUSE OF INDUSTRY

Innihaldsyvirlit

Inngangur.....	1
Um FHMF	1
Mið og mál felagsins:	1
Nevndin í FHMF	2
Fyrimunir við limaskapi í meistarafelagnum	2
Limaskapur og fyrimunir.....	2
Sáttmálar, starvsfólkamál og setan av fólki.....	2
Myndugleikar, lógir og reglur	3
Bransjumál - byggivinnan.....	3
Ymiskt annað	3
Samfelagsgongdin og byggivinnan.....	5
Lønargjaldingar og handverksvinnan.....	5
Arbeiðsloysið og arbeiðsmegin	7
Gongdin í byggivinnuni.....	9
Lærlingatilgongd innan handverk	11
Mál seinasta árið.....	12
Førleikameting.....	12
Nýggj yrkisútbúgvingarskipan	12
Avtalan við Byggiharrasamtakið um ABF 06 og arbeiðstakarasáttmála.....	13
Meistaraútbúgving og løggilding av handverksmeistarum.....	13
Atgongd til skikkaða arbeiðsmegi	13
Skipan av skúladepli í Marknagili	14
Nýggjar reglur í s.v. royndartíðina hjá lærlingum.....	14
Dagliga virkseimið felagsins.....	14
Eftirútbúgvingargrunnurin "Vitan".....	16

Inngangur

Henda ársfrágreiðing verður lögð fram á aðalfundinum hjá Føroya Handverksmeistarafelag (FHMF) 7. apríl 2014.

Endamálið við frágreiðingini er at kunna limirnar um gongdina innan handverksvinnuna og um týðandi mál, sum Føroya Handverksmeistarafelag hevur arbeitt við farna árið.

Um FHMF

Føroya Handverksmeistarafelag er stovnað í 1957, sum eitt landsfelag fyri handverksmeistarar. Í 1996 gjørdist felagið limur í Føroya Arbeiðsgevarafelag, og fyrisitingin flutti í Vinnuhúsið.

Felagið er meginfelag fyri í lötuni sjeý lokalfeløg, sum eru:

Havnar Handverksmeistarafelag.

Tvøroyrar Meistarafelag.

Meistarafelagið í Klaksvík.

Eysturoyar Handverksmeistarafelag.

Vága Handverksmeistarafelag .

Vágs Handverksmeistarafelag.

Suðuroyar Meistarafelag

Í 2011 varð Suðuroyar Meistarafelag stovnað fyri alla Suðuroynna , og ætlanin var at avtaka Meistarafeløgini í Vági og Tvøroyri. Enn er ikki komið á mál við hesum.

Mið og mál felagsins

- At sambinda øll handverksmeistarafeløg í Føroyum í felagsskap, at lívga og verja lívsmálini og siðvenjuna hjá stættini, og at fremja handverkið og handverksídnað sum heild.
- At virka fyri vælskipaðum næmingaviðurskiftum, sum grundarlag undir lítargóðari útbúgving
- At taka sær av lønar- og arbeiðsviðurskiftum limafelaganna, at fáa í lag sáttmálar við onnur virkisfeløg, og at taka upp samráðingar við yvirvald og stovnar.
- Við upplýsandi og upplærandi kjakfundum, fyrilestrum og skeiðum at útbúgva limir felaganna, sum best og stimbra felagsskapin og samanhaldið, at skapa trygg prísviðurskifti til stuðuls fyri krøv limafelaganna og til frama fyri samanhaldið.
- At koma sum best undan trætumálum millum handverksmeistarar og handverkarar, og at royna at fáa trætumál avgjørd í sátt og semju og sleppa undan arbeiðssteðgi. Um trætumál tekur seg upp, fremur felagið

áhugamál handverksmeistaranna so langt sum rímligt er, og so langt vald tess røkkur.

Handverksvinnan í Føroyum er sett saman av nógvum ymiskum fakum ella vinnugreinum. Sáttmálin millum Føroya Handverksmeistarafelag og handverkarafeløgini fevnir um allar greinar innan handverkið.

Nevndin í FHMF

Eftir aðalfundin í 2013 skipaði nevndin seg við Magnus Magnussen sum formanni og Anskar Hansen sum næstformanni. Hinir nevndarlimirnir vóru Sjúrdur Holm, Jens Kristian Haraldsen og Petur Frank Joensen.

Áður hevur nevndin haft 6 limir, men á aðalfundinum í 2009 avgjórði aðalfundurin at lata síðsta nevndarsessin standa tóman fyribils, um lív kom í meistarafeløgini í Suðuroynni.

Fyrimunir við limaskapi í meistarafelagnum

Flestu feløg í Føroyum innan handverksvinnuna eru limir í Føroya Handverksmeistarafelag, tí hetta gevur tryggar karmar og greiðar fyrimunir fyri virkir.

Føroya Handverksmeistarafelag er eitt felag í Føroya Arbeidsgevarafelag (FAG) og partur av Vinnuhúsinum. Limaskapur gevur tí atgongd til allar tænastr og ráðgeving, sum Vinnuhúsið veitir, m.a. um arbeiðstakarásáttmálar, ABF 06, og tá ósemjur eru. Eisini verður ráðgivið um starvsfólkaspurningar og spurningar um lóggávu.

Limaskapur og fyrimunir

Ein partur av limaskapinum er hjálp við truplum málum. Limir kunnu venda sær til Vinnuhúsið við øllum slíkum. Umsitingin í Vinnuhúsinum kann móguliga ikki svara øllum spurningum, men kunnu hjálpa við at finna loysnir.

Ein kann siga, at limaskapurin er sum at hava eina trygging: Í tí dagliga er kanska ikki ofta tørvur á tí, men tá tað leikar á, er gott at hesi viðurskifti eru í lagi.

Limaskapurin er eisini prógv um, at talan er um eina fyrirøku, sum ynskir at virka undir skipaðum karmum. Almennir myndugleikar vilja ofta taka atlit til hetta, tá mál vera viðgjørð.

Sáttmálar, starvsfólkamál og setan av fólki

Arbeidsgevarafelagið og Handverksmeistarafelagið gera sáttmálar við fakfeløgini vegna limirnar.

Umsitingin í Vinnuhúsinum veitir hjálp viðvirkjandi øllum sáttmálaspurningum og spurningum, sum viðvirkja starvsfólka- og setanarviðurskiftum. Limir fáa alla neyðuga ráðgeving í slíkum málum, og um neyðugt fara vit í rættin við prinsipiellum málum, sum limir reisa.

Limir fáa serliga atgongd til alla kunning á heimasíðuni hjá Vinnuhúsinum, harundir:

- Vegleiðingar um setanarviðurskiftir
- Sáttmálar við viðmerkingum og frágreiðingum
- Lidnar setanaravtalur ið kunnu takast niður og útfyllast – fyri ymiskar starvsbólkar

Hetta krevur loyniorð, sum bert limir fáa.

Myndugleikar, lógir og reglur

Virkir fáa hjálp og ráðgeving við trupulleikum við myndugleikum – t.d. um tey halda, at tey ikki eru rætt viðfarin í mun til onnur.

Um einstakir limir reisa mál, sum hava prinsipiellan týdning fyri vinnuna ella ávísar vinnubólkar og t.d. ynskja lógir og reglur broyttar, verða slík mál eisini viðgjørd.

Bransjumál - byggivinnan

Í sambandi við byggimál veitir Vinnuhúsið eina serliga tænastu til limir í Handverksmeistarafelagnum. Um komið verður eftir, at ikki verður farið rætt fram, tá byggiharrar – almennir ella privatir – bjóða uppgávur út, kann í samráð við limirnar verða kravt, at útbjóðingartreytirnar verða broyttar ella at útbjóðingin steðgar.

Handverksmeistarafelagið hevur ásett serligar reglur viðvirkjandi útbjóðingum og byggiuppgávum, og limirnir fáa ráðgeving í øllum trætum í sambandi við slík byggimál. Meistarafelagið hevur eisini avtalu við lögfrøðingar hjá danska Håndværksrådet, sum kunnu veita limum ókeyppis ráð í truplum málum.

Á heimasíðuni eru serligir vegleiðingar fyri byggivirkir, sum eru limir t.d. indeks til regulering av byggisáttmálum, greining av kostnaði av einum arbeiðstíma, vegleiðandi reglur fyri rokningssarbeiði o.a.

Um limir reisa mál, sum hava prinsipiellan týdning fyri handverksvinnuna, verða tey viðgjørd í nevndini í felagnum, og málið verður tikið upp við røttu myndugleikarnar.

Ymiskt annað

Tá Vinnuhúsið skipar fyri tiltøkum ella skeiðum, t.d. Vinnudegnum, fáa limir fyrimum. Nøkur tiltøk ella skeið eru einans fyri limir, og í øðrum førum fáa limir avsláttur í prísinum.

Limir hava eisini atgongd til tiltøk hjá Dansk Industri, sum um teir vóru limir har. Eisini hava vit samstarv við líknandi feløg í grannalondunum, og hetta kann vera hent um virkir arbeiða uttanlands ella ynskja útlendsk sambond.

Arbeitt verður framhaldandi við at víðka um tey tilboð, ið verða bjóðað limunum.

Samfelagsgongdin og byggivinnan

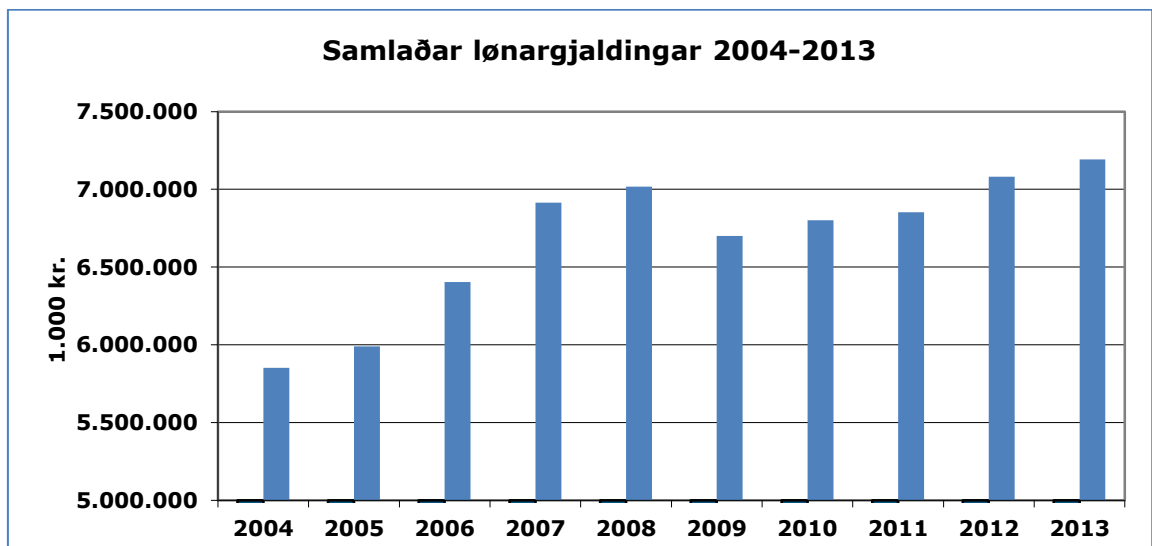
Lønargjaldingar og handverksvinnan

Fjórdá árið á rað hevur ein vøkstur verið í samlaðu løngjaldingunum í føroyska samfelagnum. Vøksturin í 2013 var 1,6 % í mun til 2012.

Tær vinnugreinar, sum hava haft størsta prosentvísa vøksturin eru landbúnaðurin, ráevnisvinnan, gisting- og matstovuvirksemi og í alivinnuni.

Ongantíð fyrr hava so nógvar lønarkrónur verið útgoldnar sum í 2013. Húsarhaldini eru tó framvegis varin við at brúka pengar, i staðin verður skuld niðurgoldin og peningurin uppspárdur. Vit mugu tó rokna við, at tað er ein spurningur um tíð, áðrenn meira ferð kemur á nýtsluna, um vøksturin í lønargjaldingunum heldur sær.

Hóast tos um sparingar og skerjing innan tað almenna, øktust samlaðu almennu lønargjaldingarnar við 2 %. Um vit hyggja nærri eftir tølunum sæst tó, at samlaðu lønargjaldingarnar hjá landinum at kalla stóðu í stað, meðan kommunurnar og rískisstovnar høvdu ein vøkstur á 7 % í lønargjaldingunum.



Mynd 1: Samlaðar lønargjaldingar 2004-2013. Kelda: www.hagstova.fo

Mynd 2 vísir gongdina í lönargjaldingum innan byggivinnuna frá 2009 til 2013.

Myndin vísir, at útgoldnu lönirnar innan handverksvinnuna so at siga eru óbroyttar í 2013 í mun til 2012, hóast sáttmálalönirnar eru hækkaðar.

Og av tí at lönarvøkstur var í øðrum vinnugreinum, so kvinkar parturin hjá handverksvinnuni av samlaðu lönargjaldingunum framvegis niðureftir, og er nú 10,9%.

Lönargjaldingar í byggivinnuni 2009-2013

Vinnugrein	2009	2010	2011	2012	2013
Skipasmiðjur, smiðjur	131,4	127,9	131,1	155,8	153,1
Ídnaður annars	236,6	218,3	207,5	207,2	207,6
Bygging	449,3	414,6	429,2	419,6	422,3
<i>Tilsamans</i>	817,3	760,8	767,8	782,6	783,0
% av samlaðum lönargjaldingum	12,2%	11,2%	11,2%	11,1%	10,9%
% vøkstur í lönargj, handverksvinnan	14,5%	-6,9%	0,9%	1,9%	0,1%

Mynd 2: Lönargjaldingar í byggivinnuni 2009-2013. Kelda: www.hagstova.fo

Um hugt verður eftir talinum á lönntakarum heldur enn lönarútgjaldingum, er talið á lönntakarum kvinkað eitt vet uppeftir í fjør.

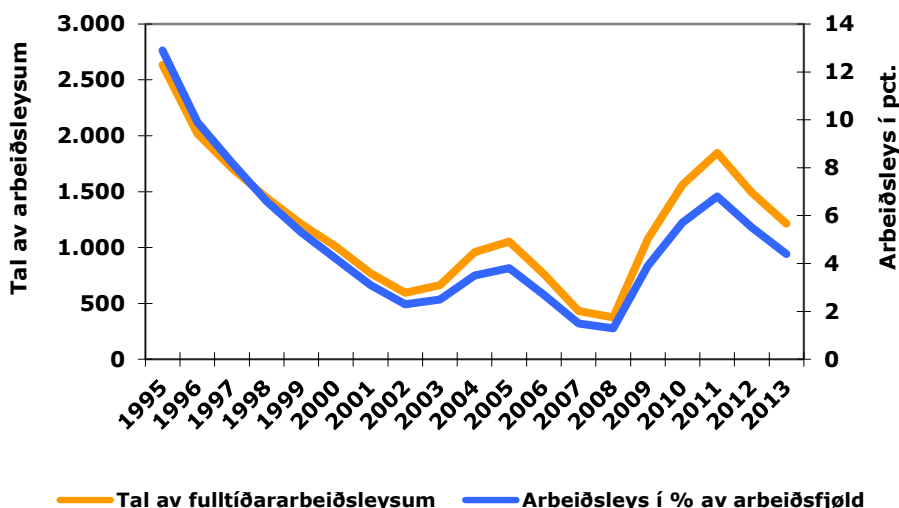
Bæði samlaðu lönarútgjaldingarnar og talið av lönntakarum vísa tó, at byggivinnan sum heild ikki hevur økt nakað serligt um virkseimið síðan ógvusligu niðurgongdina í 2010.

Byggivinnan var upp á tað størsta í 1988/89, tá fleiri enn 4.000 lönntakarar vóru. Frá 1989 til 1994 minkaði byggivinnan við meira enn eini helvt. Síðan var ein javnur vøkstur fram til og við 2007, men eftir hetta er talið aftur minkað.

Arbeiðsloysið og arbeiðsmegin

Árstíðarjavnaða arbeiðsloysið í Føroyum var í 2013 í miðal 4,4 %, sum er ein minking í mun til tey 5,5 %, sum í miðal vóru arbeiðsleys í 2012.

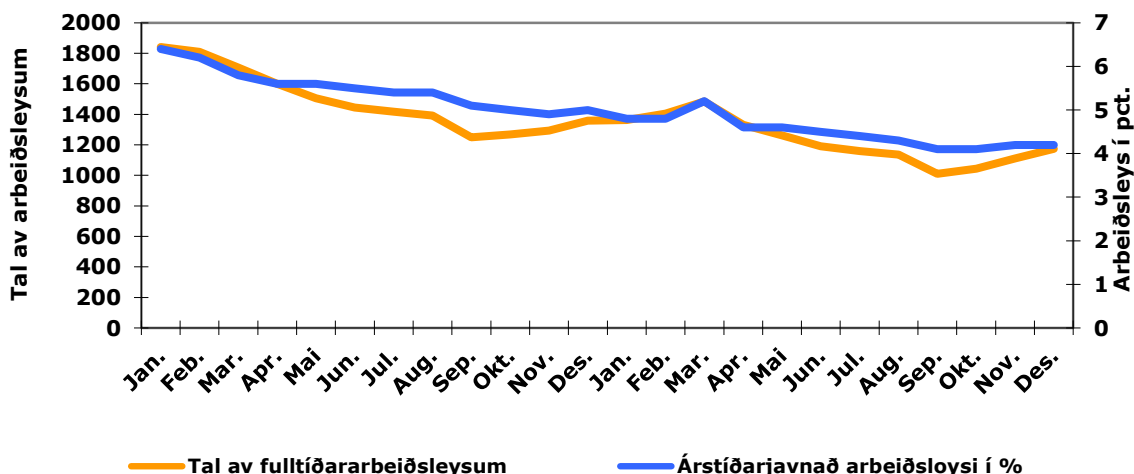
Arbeiðsleys 1995-2013, í tali og pct.



Mynd 3a: Tal av arbeiðsleysum og í pct. av arbeiðsfjöld. Kelda: www.hagstova.fo

Í mynd 3b sæst gongdin í arbeiðsloysinum mánaða fyri mánaða seinastu 2 árin. Arbeiðsloysið er spakuliga minkað í tíðarskeiðnum og lá við ársenda 2013 á uml. 4%. Hetta er eitt munandi minni arbeiðsloysi enn í flest øllum evropeiskum londum. Arbeiðsfjöldin vaks aftur í 2013, eftir at vera minkað fyra ár á rað.

Arbeiðsloysið Jan '12 - des '13



Mynd 3b: Tal av arbeiðsleysum og í pct. av arbeiðsfjöld. Kelda: www.hagstova.fo

Gongdin við, at ein alsamt størri partur av handverkarunum arbeiða uttanlands, heldur fram, og atgongdin til skikkaða arbeiðsmegi er í løtuni størsta forðingin fyri vøkstur í byggivinnuni, serliga innan ávís handverk. Virkseimið innan byggivinnuna fer væntandi at vaksa, nú fleiri størri privatar og almennar byggiverktætlanir eftir ætlan fara í gongd. Tí kann gerast trupult at fáa mannað størvini við starvsfólki við teimum røttu førleikunum, um ikki tað verður lættari at fáa atgongd til útlenska arbeiðsmegi. Tað er tí at feignast um, at samgongan hevur lagt uppskot fyri Løgtingið, sum ger tað smidligari at seta handverkarar úr ES í starv, tá útboðið av føroyskum handverkarum er so avmarkað sum tað er í løtuni.

Sambært tølum frá ALS vóru í mars 2014 166 persónar við handverkaraútbúgving í ALS-skipanini. Av teimum 7 bólkunum, sum ALS flokkar handverkarar í, var størsti bólkurin í ALS skipanini handverkarar við útbúgving innan matvøruyrkið. Í talvu 4 sæst býtið á handverkarum.

Fólk við handverkaraútbúgving í ALS

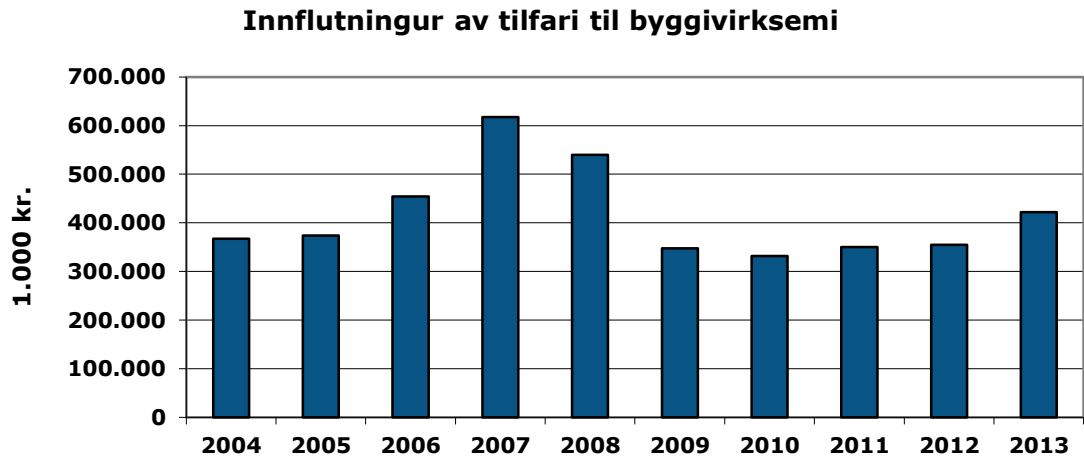
Yrkisbólkur	Persónar í ALS	í %
Matvøruyrkið (kokkur, slaktari, tænarar v.m.)	40	24 %
Samskiftisyrkið (elektrikari v.m.)	26	16 %
Byggiyrkið (timbur, snikkari v.m.)	26	16 %
Metalyrkið (maskinsmiður v.m.)	25	15 %
Flutningsyrkið (bilsmiður, bilmálari v.m.)	21	13 %
Tilvirkisyrkið (háfríðkari v.m.)	18	11 %
Miðlayrkið (prentari, fotografur v.m.)	10	6 %
Tilsamans	166	100 %

Mynd 4: Býtið av handverkarum í ALS-skipanini mars 2014. Kelda: ALS

Gongdin í byggivinnuni

Innflutningurinn av byggitilfari

Mynd 5 vísir innflutningin av tilfari og lutum til byggivinnuna seinastu 10 árin. Hóast virkseimið í byggivinnuni ikki er stórvegis broytt í 2013 í mun til 2012, er innflutningurinn av byggitilfari økt. Hetta kann vera ábending um vøkstur í byggivinnuni í 2014.

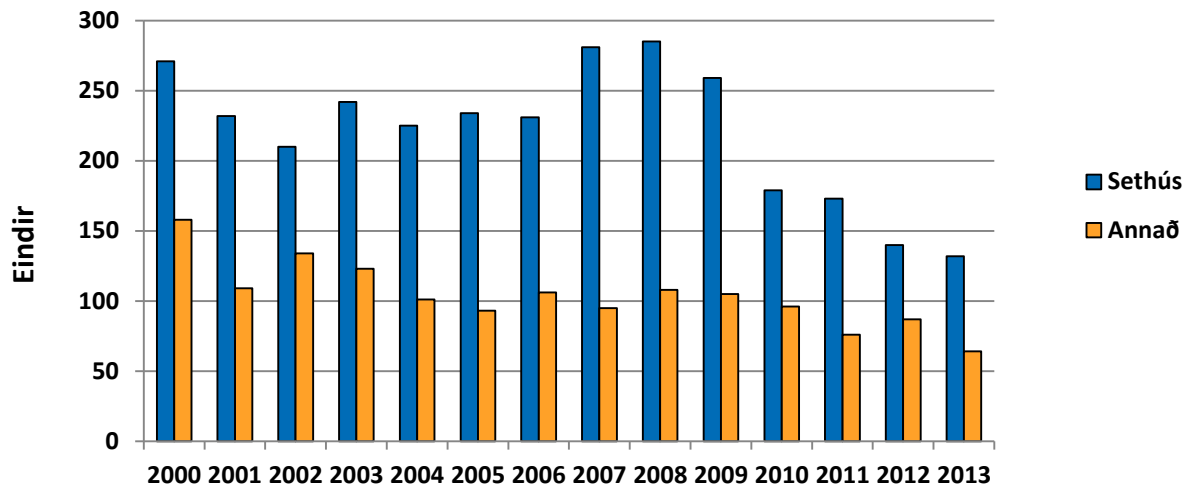


- Mynd 5: Innflutningur til byggivinnu í tkr. Kelda: www.hagstova.fo

Talið á nýbyggingum

Tað finst eingin fullfíggað sethúsa- ella bygningsskráseting, og besta ábendingin um, hvussu nógv sethús eru bygd í einum ávísum ári, fæst tí við at hyggja eftir skrásetingum hjá SEV, viðvíkjandi gjøldum fyri (ný)íbindingar í elkervið. Henda skráseting er bólkað í sethús og "annað", sum fevnir um vinnu- og almennar bygningar, íbúðir, neyst, úthús o.a., umframt víðkanir viðvíkjandi verandi innleggingum.

Nýbygging 2000 - 2013



Mynd 6: Nýíbindingar í elkervið, skift á sethús og annað. Kelda: SEV.

Mynd 6 vísir, at talið á nýbyggingum í 2013 gjørdist tað lægsta higartil í hesari øldini, og fimta árið á rað var ein minking í talinum á nýbygdum sethúsum.

Mynd 7 vísir byggingina sundurgreinaða í økir og her sæst, at tað framvegis serliga er í Streymoyarøkinum, at sethús vera bygd. Merkisvert er, at tað sambært hagtølunum hjá SEV eingin nýbyggingur var í Sandoyinni.

	2012		2013	
	Sethús	Annað	Sethús	Annað
Norðoya	7	12	6	10
Eysturoyar	23	25	12	16
Streymoyar	101	28	95	22
Vága	6	7	14	8
Sandoyar	1	8	0	0
Suðuroyar	2	7	5	8
Allar Føroyar	140	87	132	64

Mynd 7: Bygging greinað í øki. Kelda: SEV.

Fíggjar- og búskaparkreppan seinastu árin hava havt við sær, at virksemið í samfelagnum sum heild er minkað, og hetta hevur eisini rakt handverksvinnuna. Tað hevur í slíkum tíðum stóran týdning, at bygging og viðlíkahaldsarbeiði hjá tí almenna verður raðfest ovarlaga, so nakað av virksemi framhaldandi er í byggivinnuni.

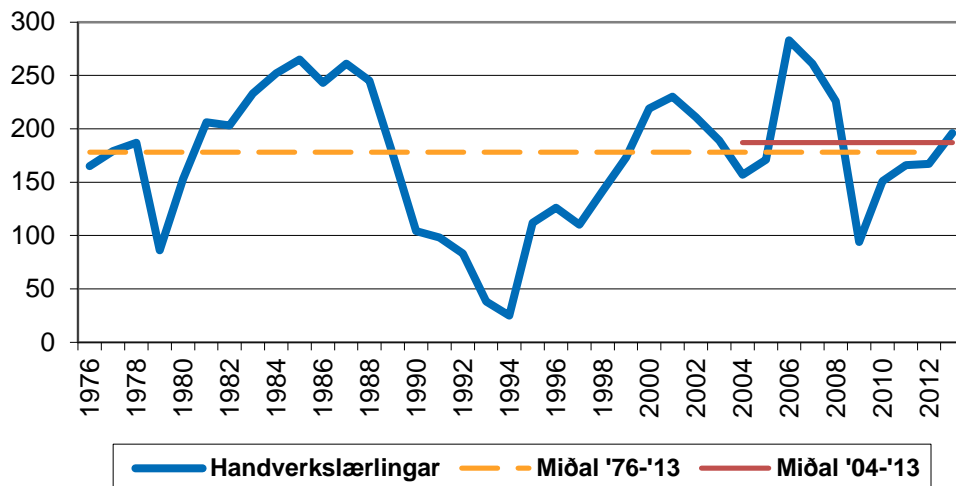
Hóast tað almenna fyri tíð síðani hevur avgjørt at økja um íløgukarmin, hevur tað tíverri víst seg at ganga long tíð frá tí, at avgerðin um at játta peningin er tikin, til verkætlanirnar verða settar í verk. Í 2014 eru tó útlit til, at bæði privat

og almenn bygging veruliga tekur dik á seg, og at stöðan í byggivinnuni tí batnar. Ein fortreyt fyri hesum er tó, at tað verða føroyskar fyrítøkur, sum vinna útbjóðingarnar.

Sum heild eru útlitini hjá byggivinnuni fyri 2014 frægari enn í árunum frammanundan, har tað hjá nógvum fyrítøkum mest hevur snúð seg um at koma gjøgnum kreppuna, til tíðirnar gerast betri.

Lærlingatilgongd innan handverk

Mynd 8 vísir lærlingatilgongdina innan handverk frá 1976 til 2013. Her sæst, at talið á árligum lærusáttmálum eftir eina stóra niðurgongd í 2009, nú aftur er omanfyri miðtalinum, bæði um hgt verður eftir seinastu 10 árunum, og um hugt verður longur aftur í tíðina. Í 2013 vóru 196 sáttmálar undirskrivaðir innan handverksfakini.



- Mynd 8: Lærlingatilgongd – handverksvinnan. Kelda: www.yrkisdepilin.fo

Árini 2006 til 2008 vóru trý ár við lutfallsliga stórari lærlingatilgongd, tá ávikavist 293, 265 og 240 handverkslærlingar skrivaðu undir lærusáttmála. Í 2009 lækkaði talið av handverkslærlingum niður á einans 98, sum undirskrivaðu lærusáttmála. Talið er tó økt á hvørjum ári síðani, og er tað sera hugaligt at síggja at talið nú 4 ár seinni er júst tað dupulta av tí tað var í 2009.

Tað hevur stóran týðning, at tilgongdin til fakið ikki verður ov lág, so handverkarar eru tøkir, tá tíðirnar aftur verða betri.

Mál seinasta árið

Niðanfyri er ein stutt lýsing av nøkrum málum, sum felagið hefur viðgjørt ella sum onkursvegna hava verið viðkomandi fyri felagið síðani síðsta aðalfund.

Førleikameting

Í eina tíð hefur verið arbeitt við at fyrireika og íverkseta eina skipan við førleikameting í Føroyum. Endamálið við førleikameting er serliga at eggja fólki við praktiskum royndum frá arbeiðslívinum at fara undir at útbúgva seg. Tað kann t.d. vera arbeiðsmaðurin, sum í fleiri ár hefur arbeitt innan byggivinnuna og lært partar av handverksfakinum gjøgnum sínar royndir. Hesin kann so verða førleikamettur, og kann møguliga fáa góðskrivað nøkur fak ella lærutíð í handverksútbúgvingini. Á henda hátt kann førleikametingin verða viðvirkandi til at fáa fólki at útbúgva seg, sum annars sannlíkt ikki høvdu fingið sær eina útbúgving.

Felagið hefur verið positivt yvirfyri ætlanini, men hefur tvíhildið um, at førleikameting ikki er eitt mál í sær sjálvum, tað er førleikameningin sum er endamálið.

Nú er málið komið so mikið langt, at lógaruppskot er lagt fyri Løgtingið, sum setur karmarnar fyri skipanina, og hvørjar útbúgvingar, fólki kunnu verða førleikamett í mun til.

Nýggj yrkisútbúgvingarskipan

Nýggj yrkisútbúgvingarskipan hefur eisini sæð dagsins ljós. Útgangsstøðið fyri skipanini var, at tað almenna skuldi spara pening við at lærlingar og SIT-næmingar samlesa summi fak. Við hesum útgangsstøði hefur felagið roynt at fáa tað frægasta burturúr broytingunum.

Kunngerðir og uppskot til námsætlanir eru gjørdar fyri ymsu yrkisútbúgvingarnar, og hefur handverksvinnan verið við í hesum arbeiði.

Tað eru bæði fyrimunir og vansar við nýggju skipanini, og felagið heldur tað vera umráðandi, at skipanin verður eftirmett, tá ein tíð er fráliðin, og tað sæst hvussu skipanin roynist í verki.

Eisini luttekur felagið í arbeiðinum, um tørnur er á meira skipaðum sambandi millum lærupláss og lærling. Seinastu árinu eru fleiri uppskot nevnd, og felagið hefur í sínum lagi víst á ta loysn, at førleikamálini kunnu verða sett í lærusáttmálan, og at regluligar samrøður millum lærupláss og lærling kunnu fylgja upp uppá settu førleikamálini.

Avtalan við Byggharrasamtakið um ABF 06 og arbeiðstakarasáttmála

Byggharrasamtakið og Meistarafelagið hava sett sær fyri at endurskoða avtaluna um ABF 06. Tilgongdin hevur verið drúgv, men í næstum verður farið undir samráðingarnar við Byggharrasamtakið. Annars hevur farna árið verið merkt av ósemjum millum Tórshavnar Kommunu og limir í felagnum um ABF 06. Felagið metir at kommunan uttan iva og ferð aftaná ferð brýtur avtaluna um ABF 06 og standardsáttmálan, men kommunan er ósamd.

Meistaraútbúgving og løggilding av handverksmeistarum

Felagið arbeiðir framhaldandi við at fáa stovnstett eina meistaraútbúgving í Føroyum, sum saman við arbeiðsroyndum skal vera eitt krav fyri at handverksmeistari kann verða løggildur til at standa fyri einum byggjarbeiði. Noreg og Ísland hava líknandi skipanir. Málið tekur tíð, m.a. tí nógvir ymiskir partar skulu dragast inn í hetta málið, men allir partar taka undir við ætlanini.

Felagið hevur valt at taka støði í norsku útbúgvingini, tí hon í vavi og innihaldi verður mett at verða hóskaði til Føroyar.

Skeiðsdepilin bjóðaði útbúgvingina til skúlaárið 2013/14, men undirtøkan var ov lítil. Felagið heldur, at yrkisdepilin eigur at gera neyðugu kunngerðirnar og lesiætlanirnar, so grundarlag er fyri at fáa føroyslu meistaraútbúgvingina góðkenda í Íslandi og í Noregi.

Felagið ynskir eisini, at skiftisskipanir verða gjørdar fyri teir meistarar, sum longu eru á marknaðinum.

Atgongd til skikkaða arbeiðsmegi

Felagið hevur saman við Føroya Arbeiðsgevarafelag víst á týdningin av, at fyrítøkurnar hava móguleika at fáa atgongd til skikkaða arbeiðsmegi, eisini úr ES. Ikki minst nú fløskuhálsar eru við at íkoma, m.a. orsakað av stórum byggiverkætlanum fyri framman og tað, at nógvir føroyskir handverkarar leita sær uttanlands at arbeiða.

Vinumálaráðið hevur nú sent lógaruppskot til hoyringar um at seta eina meira smidliga skipan í verk fyri at seta ES-borgarar í starv, tá arbeiðsloysið er undir 3,5%. Fyri faklærd starvsfólk í byggivinnuni verður smidliga skipanin tó sett í verk, tá arbeiðsloysið er minni enn 6%.

Henda skipanin er sama skipan, sum var í gildi í 2008-2009. Verður nýggja markið samtykt og sett í verk, hevur tað við sær, at arbeiðs- og uppihaldsloyvi kann verða givið, uttan at útlendigamyndugleikarnir fyrst skulu gera eina ítøkiliga meting av hvørjum einstøkum ES-borgara, sum ætlanin er at seta í starv. Í staðin verður arbeiðs- og uppihaldsloyvi givið til ES-borgarar, um arbeiðsloysið er undir ásetta markinum. Eisini er tað ein treyt, at ES-borgarin skal hava arbeiði, sum í minsta lagi er 30 tímar um vikuna og fáa eina løn, sum ikki er verri enn sáttmálarlønin á føroyska arbeiðsmarknaðinum.

Verður nýggja skipanin samtykt, fer hon at gera tað smidligari og skjótari at seta ES-borgarar í starv.

Eisini kunnu føroyskir arbeiðsgevarar góðkennast av ríkismyndugleikunum at seta í starv útlendingar úr ES-londum, og tá kunnu hesir ES-borgarar byrja at arbeiða, áðrenn upphaldsloyvið er avgreitt av ríkismyndugleikunum. Um ein føroyskur arbeiðsgevari er góðkendur, verður skipanin hjá hesari fyrirtøku tí uppافتur smidligari.

Skipan av skúladepli í Marknagili

Nú Skúladepilin í Marknagili eftir ætlan skal standa liðugur í 2016, er tað umráðandi at taka støðu til, hvussu hesin depilin skal skipast. Hetta kann fáa týðning fyri skipan av yrkisskúlum kring landið. Felagið luttekur gjøgnum síni lokalt valdu stýrisumboð í arbeiðinum at skipa skúladepilin. Felagið hevur í arbeiðinum víst á, at tað er sera umráðandi, at vinnan fær ávirkan á virksemið á skúladeplinum gjøgnum eitt stýri. Avgerð er ikki tikin um skipan av skúladeplinum enn.

Nýggjar reglur í s.v. royndartíðina hjá lærlingum

Felagið hevur skotið upp at leingja royndartíðina fyri lærlingar úr 3 mánaðum upp í 6 mánaðir. Royndartíðin var fyrr 12 mánaðar, men varð styttað niður í 3 mánaðar. Hetta verður hildið at vera í so stutt, tí torført er hjá bæði meistara og lærlingi at gera sær eina greiða mynd í so avmarkað tíðarskeið.

Málið hevur verið til viðgerðar í yrkisútbúgvingarráðnum, og var undirtøka fyri málinum. Næsta stig hjá yrkisútbúgvingarráðnum er at heita á Mentamálaráðið um at leggja uppskot fyri Løgtingið um at broyta yrkisútbúgvingarlógina, har royndartíðin er ásett.

Felagið hevur eisini í yrkisútbúgvingarráðnum reist málið um meistarar kunnu fáa gjaldið fyri læruplássgóðkenning afturgoldið, um lærlingur sjálvur loypir frá avtaluni í royndartíðini. Undirtøka var í yrkisútbúgvingarráðnum fyri hesum, og heitt verður nú á Mentamálaráðið um at broyta kunngerðina.

Dagliga virksemið felagsins

Umframst einstøku málini, ið eru lýst omanfyri, fær umsiting felagsins eisini regluliga fyrispurningar um ráðgeving av ymiskum slagi. Serliga er tað í sambandi við spurningar um útbjóðing, ABF, renturokning og indeksering, trætumál við byggiharrar o.s.fr.

Eisini eru tað byggiharrar sum ynskja eitt gott samband við byggivinnuna, og sum venda sær til felagið við ivasurningum. Hesum tekur felagið væl ímóti, tí tað er altíð lættari at rætta kós áðrenn bjóðað verður út enn aftaná.

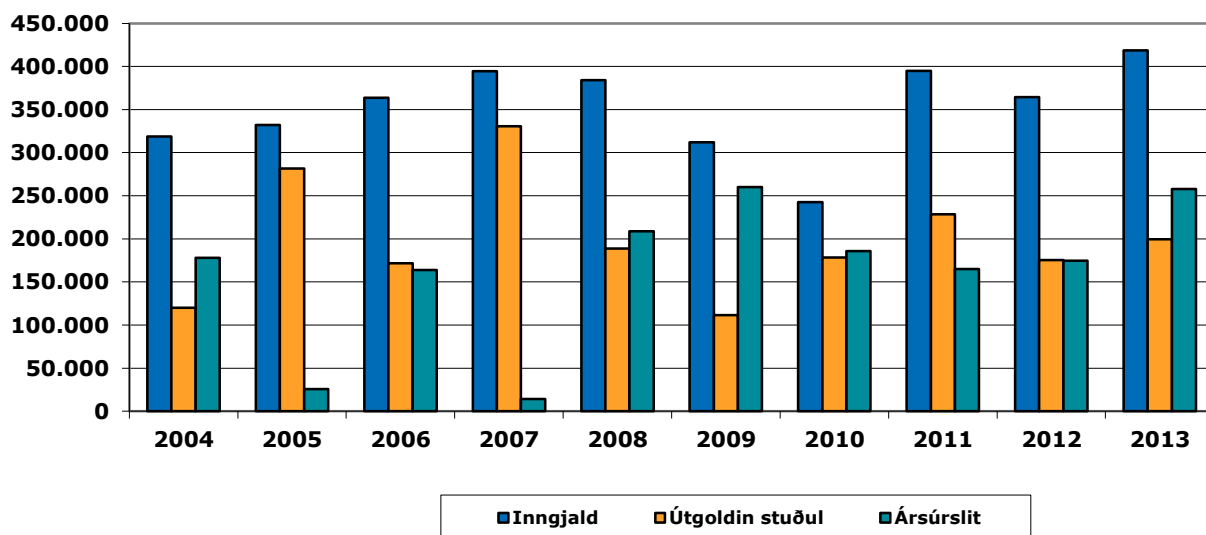
Felagið hevur í farna ári skipað fyri skeiði innan góðskustýring í byggivinnuni, og í ár er ætlanin at skipa fyri skeiði í HTU og í byggijura.

Eftirútbúgvingargrunnurinn "Vitan"

Hövuðsendamálið við grunninum "Vitan" er at fremja eftirútbúgving innan handverkssvinnuna. Hetta verður gjørt við at veita fíggjarligan stuðul til limirnar í feløgunum, ið ætla sær á eftirútbúgvingarskeið.

Bæði meistarar og sveinar gjalda til skipanina, ið verður umsitin av einari nevnd, ið Meistarafelagið og handverkarafeløgini velja.

Inngjaldið til grunnin, sum kann veitast sum stuðul, hevur seinastu árinum ligið millum tkr. 350 og tkr. 450 um árið. Harumframt kann rentan av fænum eisini veitast úr grunninum. Útgjaldið úr grunninum er tó tengt at, hvussu nógvar umsóknir koma um stuðu. Hvussu henda gongdin hevur verið frá 2004 til 2013, sæst á mynd 9, sum eisini vísir úrslitið hjá grunninum.



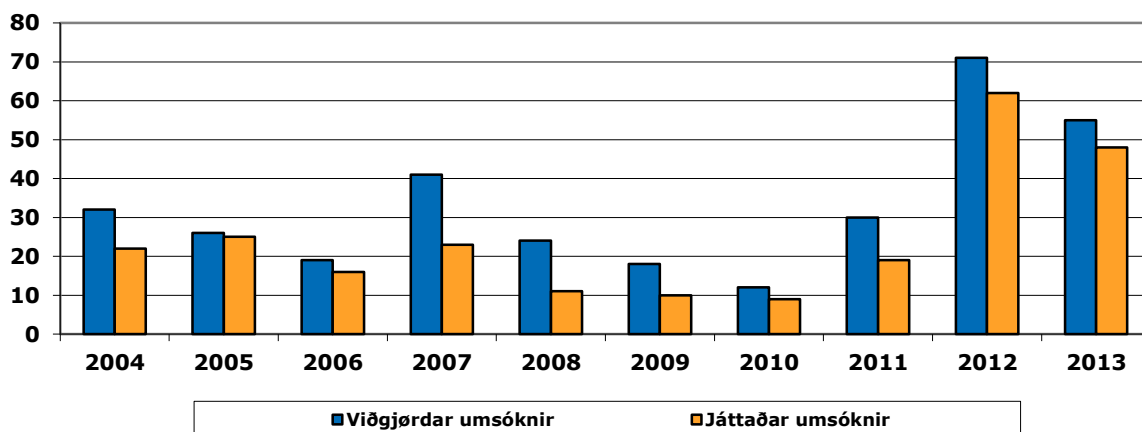
- Mynd 9: Inngjald, útgoldin stuðul og ársúrslit hjá Eftirútbúgvingargrunninum "Vitan"

Fæið í eftirútbúgvingargrunninum hækkaði munanadi, tá tær umleið 3 mió.kr., sum vóru í Halgidagsgrunninum, vórðu fluttar í Vitan. Samlaða fæið í grunninum er nú omanfyri 5 mió.kr.

Tað sæst í mynd 9, at inngjaldini sum heild eru væl størri enn útgjaldini.

Ársúrslitið hjá grunninum hevur tí verið positivt seinastu 10 árinum.

Seinastu árin hefur talið av umsóknum verið lækkandi, og var í 2010 sögulega lágt. Í 2012 hækkaði talið á umsóknum munandi. Í 2013 minkaði talið á umsóknum nakað aftur, men er framvegis munandi hægri enn árin frammanundan 2012.



- Mynd 10: Tal av viðgjörðum og játtaðum umsóknum til Eftirútbúgvingargrunnin "Vitan".

Av 55 innkomnum umsóknum játtaði nevndin at stuðla teimum 48. Orsøkin til, at umsóknir ikki verða játtaðar kann t.d. vera, at umsóknin ikki lýkur treytirnar í reglugerðini fyri grunnin.

Ein stórir partur av umsóknunum snúgva seg um stuðul til ymisk kravd skeið fyri at arbeiða í offshore vinnuni í Noregi, og kann hetta vera ein stórir partur av orsøkini til hækkaða talið av umsóknum seinnu árin.

Arbeitt verður tí við at broyta skipanina fyri Vitan, so grunnurin eisini sjálvur í samstarvi við skeiðsfyriskiparar kann skipa fyri skeiðum, sum eru viðkomandi fyri handverksvinnuna.