
Føroya Handverksmeistarafelag

Ársfrágreiðing 2010



Ein lýsing av samfelagsgongdini, gongdini innan byggivinnuna og virkseminum hjá felagnum



VINNUHÚSIÐ
HOUSE OF INDUSTRY

Innihaldsyvirlit

Inngangur.....	1
Um FHMF	1
Mið og mál felagsins:	1
Nevndin í FHMF	2
Fyrimunir við limaskapi í meistarafelagnum.....	2
Limaskapur og fyrimunir	2
Sáttmálar, starvsfólkamál og setan av fólki	2
Myndugleikar, lógir og reglur	3
Bransjumál - byggivinnan.....	3
Ymiskt annað.....	3
Samfelagsgongdin og byggivinnan.....	5
Lønargjaldingar og handverksvinnan.....	5
Arbeiðsloysið og manglandi arbeiðsmegin.....	6
Prístalið og reallønin.....	8
Gongdin í byggivinnuni.....	8
Lærlingatilgongd innan handverk	11
Mál seinasta árið.....	12
Lønarsáttmálin.....	12
Nýggja byggilóg og tilbúgvingarlóg	12
Útbjóðingarpolitikkur.....	12
Dagliga virksemið felagsins	13
Eftirútbúgvingargrunnurin “Vitan”	14

Inngangur

Henda ársfrágreiðing verður lögð fram á aðalfundinum hjá Føroya Handverksmeistarafelag (FHMF) 27. mai 2011.

Endamálið við frágreiðingini er at kunna limir um gongdina innan handverksvinnuna og um týðandi mál, sum Føroya Handverksmeistarafelag hevur arbeitt við farna árið.

Um FHMF

Føroya Handverksmeistarafelag er stovnað í 1957, sum eitt landsfelag fyri handverksmeistarar. Í 1996 gjørdist limur í Føroya Arbeiðsgevarafelag, og fyrisitingin flutti í Vinnuhúsið.

Felagið er meginfelag fyri í lýtuni sjei lokalfeløg, sum eru:

Havnar Handverksmeistarafelag.

Tvøroyrar Meistarafelag.

Meistarafelagið í Klaksvík.

Eysturoyar Handverksmeistarafelag.

Vága Handverksmeistarafelag .

Vágs Handverksmeistarafelag.

Suðuroyar Meistarafelag

Í mars 2011 varð Suðuroyar Meistarafelag stovnað fyri alla Suðuroynna , og arbeitt verður við at avtaka Meistarafeløgini í Vági og Tvøroyri.

Mið og mál felagsins:

- At sambinda øll handverksmeistarafeløg í Føroyum í felagsskap, at lívga og verja lívsmálini og siðvenjuna hjá stættini, og at fremja handverkið og handverksídnað sum heild.
- At virka fyri vælskipaðum næmingaviðurskiftum, sum grundarlag undir lítargóðari útbúgving
- At taka sær av lønar- og arbeiðsviðurskiftum limafelaganna, at fáa í lag sáttmálar við onnur virkisfeløg, og at taka upp samráðingar við yvirvald og stovnar.
- Við upplýsandi og upplærandi kjakfundum, fyrilestrum og skeiðum at búgva út limir felaganna, sum best og stimbra felagsskapin og samanhaldið, at skapa trygg prísviðurskifti til stuðuls fyri krøv limafelaganna og til frama fyri samanhaldið.
- At koma, sum best undan trætumálum millum handverksmeistarar og handverkarar, og at royna at fáa trætumál avgjørd í sátt og semju og sleppa undan arbeiðssteðgi. Um trætumál tekur seg upp, fremur felagið

áhugamál handverksmeistaranna so langt sum rímligt er, og so langt vald tess røkkur.

Handverksvinnan í Føroyum er sett saman av nógvum ymiskum fakum ella vinnugreinum. Sáttmálin millum Føroya Handverksmeistarafelag og Føroya Handverkarafelag / Landsfelag Handverkaranna fevnir um allar greinar innan handverkið.

Nevndin í FHMF

Eftir aðalfundin í 2010 skipaði nevndin seg við Magnus Magnussen sum formanni og Ólavur A. Olsen sum næstformanni. Hinir nevndarlimirnir vóru Anskar Hansen, Jón Danielsen og Jens Kristian Haraldsen.

Áður hevur nevndin haft 6 limir, men á aðalfundinum í 2009 avgjórði aðalfundurin at lata síðsta nevndarsessin standa tóman fyribils, um lív kom í meistarafeløgini í Suðuroynni.

Fyrimunir við limaskapi í meistarafelagnum

Flest øll feløg í Føroyum innan handverksvinnuna eru limir í Føroya Handverksmeistarafelag, tí hetta gevur tryggar karmar og greiðar fyrimunir fyri virkir.

Føroya Handverksmeistarafelag er eitt felag í Føroya Arbeidsgevarafelag (FAG) og partur av Vinnuhúsinum. Limaskapur gevur tí atgongd til allar tænastrur og ráðgeving, sum Vinnuhúsið veitir.

Limaskapur og fyrimunir

Ein partur av limaskapinum er hjálp við truplum málum. Limir kunnu venda sær til Vinnuhúsið við øllum slíkum. Umsitingin í Vinnuhúsinum kann móguliga ikki svara øllum spurningum, men kunnu hjálpa við at finna loysnir.

Ein kann siga, at limaskapurin er sum at hava eina trygging: Í tí dagliga er kanska ikki ofta tørvur á tí, men tá tað leikar á, er gott at hesi viðurskipti eru í lagi.

Limaskapurin er eisini prógv um, at talan er um eina fyrítøku, sum ynskir at virka undir skipaðum karmum. Almennir myndugleikar vilja ofta taka atlit til hetta, tá mál vera viðgjörd. Eisini tí teir vita, at henda fyrítøkan ikki stendur einsamøll, men hevur eitt sterkt felag aftanfyrir seg.

Sáttmálar, starvsfólkamál og setan av fólkum

Arbeidsgevarafelagið og Handverksmeistarafelagið gera sáttmálar við fakfeløgini vegna limirnar.

Umsitingin í Vinnuhúsinum veitir hjálp viðvirkjandi øllum sáttmálaspurningum og spurningum, sum viðvirkja starvsfólka- og setanarviðurskiftum. Limir fáa alla neyðuga ráðgeving í slíkum málum, og um neyðugt fara vit í rættin við prinsipiellum málum, sum limir reisa.

Limir fáa serliga atgongd til alla kunning á heimasíðuni hjá Vinnuhúsinum, harundir:

- Vegleiðingar um setanarviðurskiftir
- Sáttmálar við viðmerkingum og frágreiðingum
- Lidnar setanaravtalur ið kunnu takast niður og útfyllast – fyri ymiskar starvsbólkar

Hetta krevur loyniorð, sum bert limir fáa.

Myndugleikar, lógir og reglur

Virkir fáa hjálp og ráðgeving við trupulleikum við myndugleikum – t.d. um tey halda, at tey ikki eru rætt viðfarin í mun til onnur.

Um einstakir limir reisa mál, sum hava prinsipiellan týdning fyri vinnuna ella ávísar vinnubólkar og t.d. ynskja lógir og reglur broyttar, verða slík mál eisini viðgjørd.

Bransjumál - byggivinnan

Í sambandi við byggimál veitir Vinnuhúsið eina serliga tænastu til limir í Handverksmeistarafelagnum. Um komið verður eftir, at ikki verður farið rætt fram, tá byggiharrar – almennir ella privatir – bjóða uppgávur út, kann í samráð við limirnar verða kravt, at útbjóðingartreytirnar verða broyttar ella at útbjóðingin steðgar.

Handverksmeistarafelagið hevur ásett serligar reglur viðvirkjandi útbjóðingum og byggiuppgávum, og limirnir fáa ráðgeving í øllum trætum í sambandi við slík byggimál. Meistarafelagið hevur eisini avtalu við lögfrøðingar hjá danska Håndværksrådet, sum kunnu veita limum ókeyppis ráð í truplum málum.

Á heimasíðuni eru serligir vegleiðingar fyri byggivirkir, sum eru limir t.d. indeks til regulering av byggisáttmálum, greining av kostnaði av einum arbeiðstíma, vegleiðandi reglur fyri rokningssarbeiði o.a.

Um limir reisa mál, sum hava prinsipiellan týdning fyri handverksvinnuna, verða tey viðgjørd í nevndini í felagnum, og málið verður tikið upp við røttu myndugleikarnar.

Ymiskt annað

Tá Vinnuhúsið skipar fyri tiltøkum ella skeiðum, t.d. Vinnudegnum, fáa limir fyrimum. Nøkur tiltøk ella skeið eru einans fyri limir, og í øðrum førum fáa limir avsláttur í prísinum.

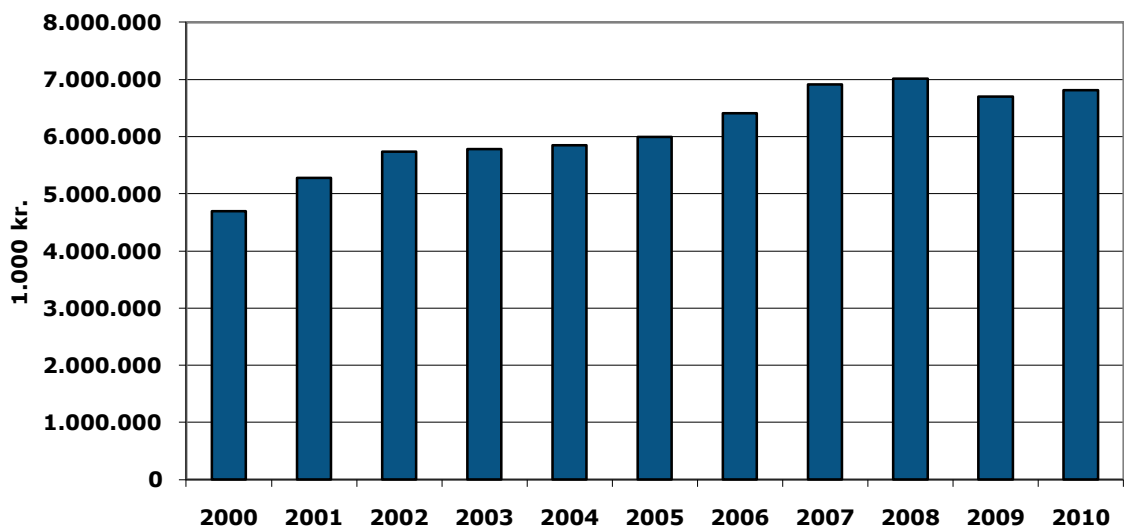
Limir hava eisini atgongd til tiltøk hjá Dansk Industri, sum um teir vóru limir har. Eisini hava vit samstarv við líknandi feløg í grannalondunum, og hetta kann vera hent um virkir arbeiða uttanlands ella ynskja útlendsk sambond.

Samfelagsgongdin og byggivinnan

Lønargjaldingar og handverksvinnan

Eftir eina stóra minking í 2009 eru samlaðu løngjaldingarnar í Føroyum í 2010 aftur kvinkaðar nakað uppeftir. Vøksturin í mun til 2009 er 1,6 %. Størsti vøksturin í krónum er í fiskivinnuni og í almennum tænastráttum og fyrisiting. Samlaðu løngjaldingarnar liggja tó enn nakað undir støðinum í 2007-2008.

Samlaðar lønargjaldingar 2000-2010



Mynd 1: Samlaðar lønargjaldingar 2000-2010. Kelda: www.hagstova.fo

Mynd 2 vísir gongdina í lønargjaldingum innan byggivinnuna frá 2005 til 2010. Myndin vísir, at útgöndu lønirnar eru lækkaðar úr 818 mió.kr. í 2009 til 761 mió. kr. í 2010.

Eftir tveimum árum eru løngjaldingarnar í byggivinnuni tí lækkaðar við meira enn einum fimtingi. Úrslitið av hesum er, at handverksparturin av samlaðu lønargjaldingunum er minkaður nakað og svaraði í 2010 til 11,2% í mun til 12,2% í 2009.

Lønargjaldingar í byggivinnuni 2005-2010

Vinnugrein	2005	2006	2007	2008	2009	2010
Skipasmiðjur, smiðjur	124,9	139,2	161,4	162,0	131,8	127,9
Ídnaður annars	223,8	234,1	249,0	252,3	236,6	218,3
Bygging	392,6	455,3	511,4	542,0	449,3	414,5
<i>Tilsamans</i>	741,3	828,7	921,8	956,3	817,7	760,7
% av samlaðum lønargjaldingum	12,4%	12,9%	13,3%	13,6%	12,2%	11,2%
% vøkstur í lønargj, handverksvinnan	0,5%	11,8%	11,2%	3,7%	-14,5%	-7,0%

- Mynd 2: Lønargjaldingar í byggivinnuni 2005-2010. Kelda: www.hagstova.fo

Um hugt verður eftir løntakarum heldur enn lønargjaldingum, er byggivinnan sambært upplýsingum frá Hagstovuni minkað við næstan einum fjórðingi seinastu trý árin.

Hetta er størsta minking síðan 1989. Byggivinnan var uppá tað størsta í 1988/89, tá fleiri enn 4.000 løntakarar vóru. Frá 1989 til 1994 minkaði byggivinnan við meira enn eini helvt, men síðan tá hevur tað verið ein javnur vøkstur fram til og við 2007.

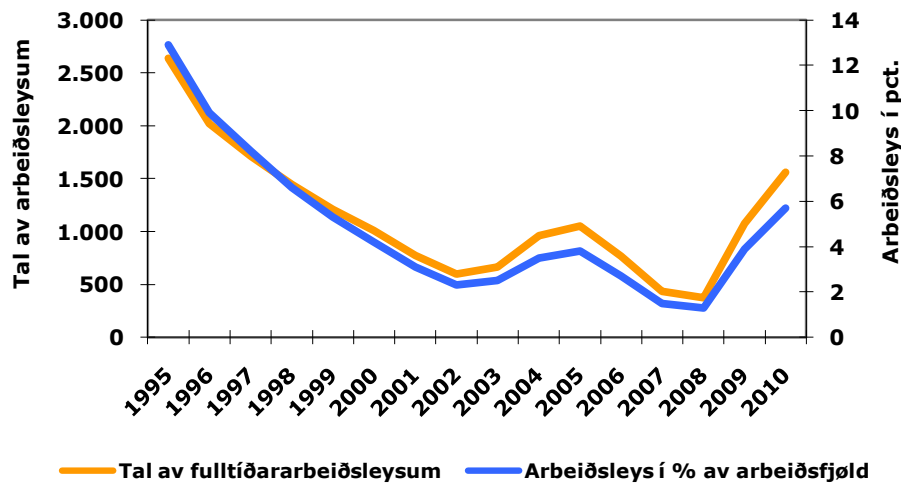
Arbeiðsloysið og manglandi arbeiðsmegin

Arbeiðsloysið í Føroyum var í fleiri ár sera lágt. Í 2002 og stóran part av 2003 kom arbeiðsloysið niður ímóti 2%. Arbeiðsloysið hækkaði nakað aftur í 2004 og 2005, men í 2007 var arbeiðsloysið bert 1,5% og við ársenda í 2008 var arbeiðsloysið komi heilt niður á 1,3%. Samanborið við onnur lond, og í søguligum høpi, var hetta eitt óvanliga lágt arbeiðsloysi.

Hyggja vit eitt sindur aftur um okkum, kunnu vit minnst, at tað í fleiri ár vóru støðugir fløskuhálsar á arbeiðsmarknaðinum, og at nógv virkir høvdu trupult við at fáa fólk. Handverksvinnan var eisini hart rakt av hesum, tí nógv starvsfólk innan byggivinnuna, bæði timburmenn og elektrikarar, leitaðu sær til onnur norðurlond, har stórir tørvur eisini var á arbeiðsmegi.

Í hesum sambandi vísti Føroya Handverksmeistarafelag í fleiri ársfrágreiðingum á, at neyðugt var at lata okkara arbeiðsmarknað upp, so byggivinnan fekk atgongd til arbeiðsmegi úr øðrum londum. Eisini onnur vístu á hesi viðurskifti, og á sumri í 2008 førði hetta til, at Løgtingið og Fólkingið framdu nakrar lógarbroytingar, ið gjørdur tað lættari at fáa útlenska arbeiðsmegi úr ES-londum til Føroya at arbeiða.

Arbeidsleys 1995-2010, í tali og pct.

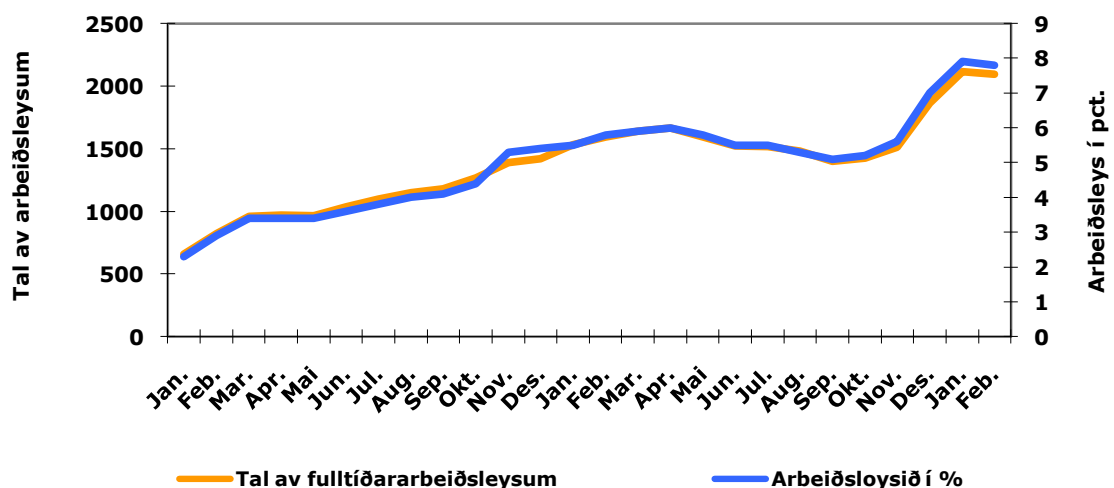


- Mynd 3a: Tal av arbeiðsleysum og í pct. av arbeiðsfjöld. Kelda: www.hagstova.fo

Stutt aftaná tað, fór tó stór fíggar- og búskaparkreppa at herja um tað mesta av heiminum, sum m.a. hevur havt minkandi virkseimi og økt arbeiðsloysi við sær. Vit kunnu tí staðfesta, at manglandi arbeiðsmegi er ikki størsti trupulleikin, ið handverkswinnan hevur at dragast við í dag.

Hetta sæst m.a aftur í, at miðal arbeiðsloysið í 2010 var hækkað til 5,7% - men hetta miðaltalið sigur ikki alt. Fyri at fáa eina greiðari mynd av gongdini, kunnu vit hyggja eftir gongdini frá ársbyrjan í 2009 til februar í ár, sum er síðsti mánaðurin, ið er uppgjørdur.

Arbeidsloysið Jan '09 - Feb '11



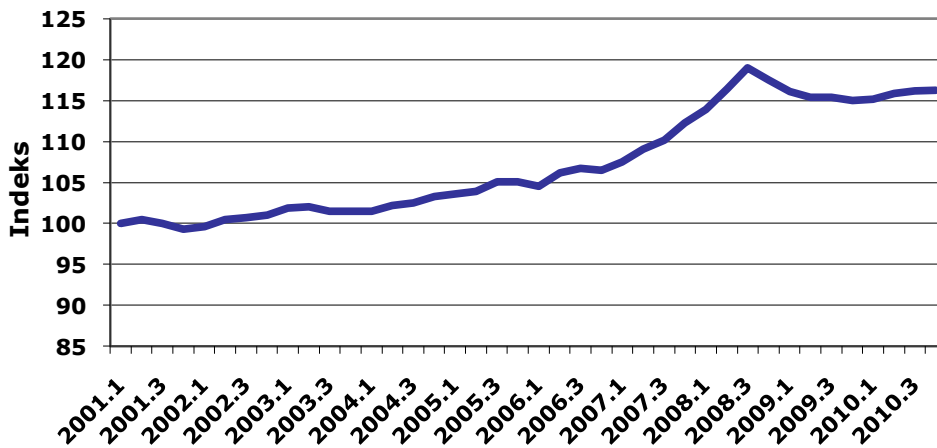
- Mynd 4b: Tal av arbeiðsleysum og í pct. av arbeiðsfjöld. Kelda: www.hagstova.fo

Mynd 3b vísir, at talið av fulltíðararbeiðsleysum í veruleikanum er økt hálva fjórðu ferð seinastu tvey árin – frá 656 í januar 2009 til 2095 í februar í ár. Í prosentum er árstíðarjavnaða arbeiðsloysið økt úr 2,1 til 7,3 % í hesum tíðarskeiði.

Prístalið og reallønin

Mynd 4 vísir gongdina í brúkaraprístalinum frá 1. ársfjórðingi í 2001, tá tað var sett til 100, til 4. ársfjórðing í 2010.

Brúkaraprístalið 2001-2010



Mynd 5: Prístalið. Kelda: www.hagstova.fo

Frá 2001 til 2006 var prístalið rættuliga støðugt og árligi prívøksturin hesi árin lá í miðal um 1%. Síðani hækkaði prístalið nógv, men lækkaði so nakað aftur í 2008-2009. Seinasta árið er prístalið tó hækkað nakað aftur.

Gongdin í byggivinnuni

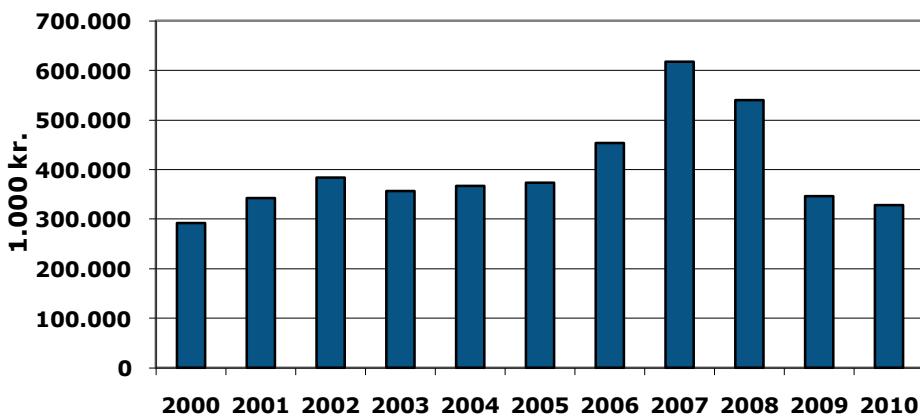
Fyri at lýsa gongdina innan ymiskar partar av byggivinnuni og um landið seinastu árin, hava vit hugt at nøkrum hagtølum.

Mynd 5 vísir innflutningin av tilfari og lutum til byggivinnuna frá 2000 til 2010. Tey fyrstu árin var innflutningurin rættuliga støðugur og lá millum 300 og 400 mió. Í 2006 hækkaði innflutningurin tó við næstan 22% og í 2007 hækkaði hann við heili 36%, soleiðis at innflutningurin til byggivinnuna í 2007 var heilar 618 mió.

At ein partur av hesum vøkstri óivað stavaði frá øktum byggivirksemi, kundu vit grunda á vøksturin í lønargjaldingum, sum okkara vinna hevði í sama tíðarskeiði. Hinvegin er einki at ivast í, at stóri vøksturin eisini skyldaðist eina príshækking á teimum vørum, ið vórðu innfluttar til nýtslu í byggivinnuni.

Síðani 2007 er gongdin tó vend munandi. Í 2009 lækkaði virðið á innflutninginum við heili 36% og í 2010 við 5%, soleiðis at innflutningurin kom niður á góðar 300 mió.kr. Í áljóðandi virði svarar hetta á leið til støðið í 2001, men um vit taka hædd fyri prísgongdini, so er støðið í 2010 tó væl niðanfyrri tað í 2001 og 2000..

Innflutningur av tilfari til byggivirksemi



- Mynd 6: Innflutningur til byggivinnu í tkr. Kelda: www.hagstova.fo

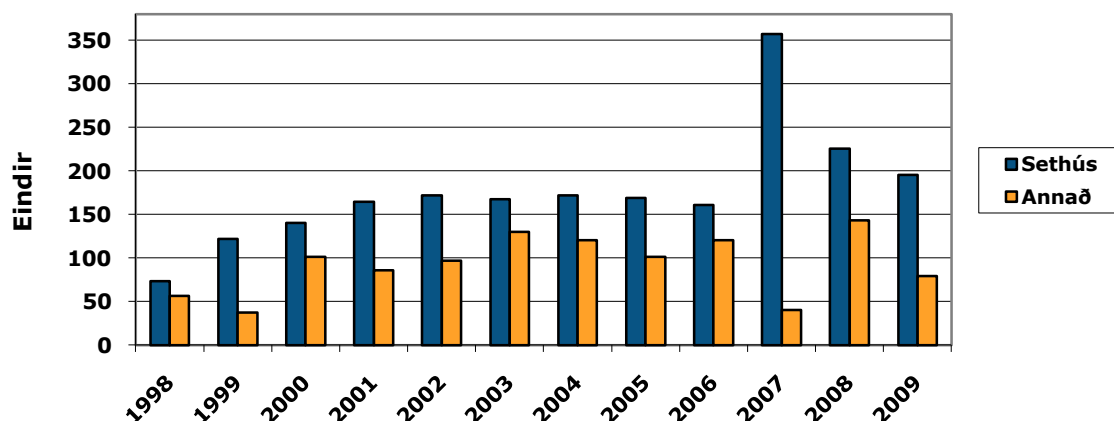
Tað finst eingin fullfíggað sethúsa- ella bygningsskráseting, og besta ábendingin um, hvussu nógv sethús eru bygd í einum ávísam ári, fæst tí við at hyggja eftir skrásetingum hjá SEV, viðvíkjandi gjøldum fyri (ný)íbindingar í elkervið. Henda skráseting er bólkað í sethús og "annað", sum fevnir um vinnu- og almennar bygningar, íbúðir, neyst, úthús o.a., umframt víðkanir viðvíkjandi verandi innleggingum.

Mynd 6 vísir, at frá 2001 til 2006 lá talið av nýbygdum sethúsum rættuliga støðugt á 160-170 eindum. 2007 sær tó út til at hava verið eitt heilt serligt ár, hvat nýbygdum sethúsum viðvíkur, tí talið hetta árið er meir enn tvífalt so stórt sum árin frammanundan. Hetta ári vóru fleiri sethús bygd kring alt landið, men stóri munurin sást serliga aftur í Streymoyinni og man stóra útstykkingin í Hoyvíkshaganum helst vera frágreiðing til stóran part av hesari øking.

Í 2009 kom talið av nýbygdum sethúsum niður aftur á 195, sum er ein munandi afturgongd í mun til tey 357 húsini, ið vórðu bygd í 2007. Hetta eru tó framvegis nakað meira enn tey gott háltannaðhundrað sethúsini, ið vórðu bygd árliga í tíðarskeiðnum 2001 til 2006. Í so máta var støðið í 2009 tí framvegis høgt.

Roknast kann við at bygdu eindirnar hava verið færri í 2010, men tíverri eru ongar upplýsingar tøkar um hetta enn.

Nýbygging 1998-2009



- Mynd 7: Nýbygging skift á sethús og annað. Kelda www.hagstova.fo

Mynd 7 vísir byggingina sundurgreinaða í økir og her sæst, at størsti parturin av allari bygging fer fram í Streymoyarøkinum, herundir Tórshavn. Tó so er Eysturoyggin framvegis væl við.

	2006		2007		2008		2009	
	Sethús	Annað	Sethús	Annað	Sethús	Annað	Sethús	Annað
Norðuroya	23	26	30	7	40	10	20	1
Eysturoyar	43	27	84	11	69	48	63	10
Streymoyar	73	49	195	15	74	51	81	68
Vága	16	9	23	4	26	12	11	0
Sandoyar	1	1	6	0	7	3	9	0
Suðuroyar	5	8	19	3	9	19	11	0
Allar Føroyar	161	120	357	40	225	143	195	79

- Mynd 8: Bygging greina í økir. Kelda: www.hagstova.fo

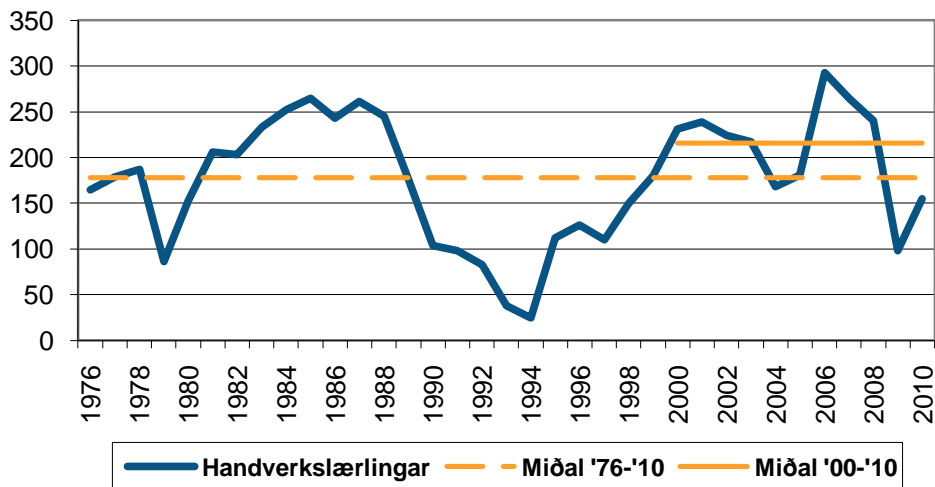
Bæði landsstýrið og kommunurnar hava seinnu árin hildið ein lutfallsliga javnan íløgukarm. Hesa gondina hevur Føroya Handverksmeistarafelag verið fegið um, tí at bygging og viðlíkahaldsarbeiði hjá tí almenna verður hildið á einum jøvnum støði, er av stórum týðningi fyri byggivinnuna. Samstundis er hetta ein trygging móti alt ov stórum sveiggjum í samfelagnum, og vil tí gera búskapargongdina tryggari. Tá privata virkseimið so eisini tók dik á seg, máttu vit tó ásanna, at samlaða virkseimið í landinum, at enda hevði hug at gerast í meira lagi, í mun til ta arbeiðsstyrki, sum byggivinnan hevði møguleika at fáa hendur á. Úrslitið varð, sum tað eisini er víst á aðrastaðni, fløskuhálsar og lönarglíðing. Hetta gagnaði hvørki byggivinnuni ella samfelagnum annars og tí var ynskiligt við størri javnvág í samlaða virkseminum hjá tí almenna og tí privata.

Umstøðurnar broyttust tó skjótt, tá heimsumfatandi fíggjar- og búskapar-kreppan fór at gera um seg. Hetta hevur m.a. sæst aftur í at privata byggingin

er nógv minkað, og í dag eru fløskuhálsar og lönarglíðing ikki tað, ið liggur einum fremst í huga. Tí er tað nú aftur av størsta týðningi, at bygging og viðlíkahaldsarbeiði hjá landi og kommunum er við til at halda virkseminum á einum rímuligum støði.

Lærlingatilgongd innan handverk

Mynd 8 vísir lærlingatilgongdina innan handverk frá 1976 til 2010. Her sæst, at árinum 2006 til 2008 vóru trý ár við lutfallsliga stórar lærlingatilgongd, tá ávikavist 293, 265 og 240 handverkslærlingar skrivaðu undir lærusáttmála.



- Mynd 9: Lærlingatilgongd – handverksvinnan. Kelda: www.yrkisdepilin.fo

Í 2009 lækkaði talið av handverkslærlingum niður á einans 98, sum undirskrivaðu lærusáttmála. Talið øktist tó til 155 í 2010, sum tó framvegis er lægri enn miðal, bæði fyri seinastu 35 árinum, og ikki minst í mun til árinum eftir aldarskiftið.

Mál seinasta árið

Niðanfryri er ein stutt lýsing av nøkrum málum, sum felagið hevur viðgjørt ella sum onkursvegna hava verið viðkomandi fyri felagið síðani síðsta aðalfund.

Lønarsáttmálin

Sáttmálasamráðingar vóru á heysti 2010, og varð semja gjørd millum Føroya Handverksmeistarafelag og Landsfelag Handverkaranna/Føroya Handverkara-felag um ein 2 ára sáttmála, galdandi frá 1. oktober 2010 til 1. oktober 2012.

Sambært sáttmálanum hækkaði tímalønin 1. oktober 2010 við kr. 1,80, og hon hækkar aftur 1. okt. 2011 við 1,81 kr. Sáttmálaásetta minstalønin fyri handverkara við vanligari útbúgving er í lötuni 122,91 kr.

Umframt lønarhækkingarnar vórðu reglurnar um burturarbeiði útgreinaðar, og styttri handverksútbúgvingar (m.a. breyðbakari og kápulstrekkjari) eru nú eisini fevndar av sáttmálanum.

Nýggja byggilóg og tilbúgvingarlóg

Nýggj byggilóg er lögð fyri Løgtingið, sum m.a. skal geva heimild fyri nýggjari landsbyggireglugerð. Eyðfinn Lenvig hevur umboðað Føroya Handverksmeistarafelag í arbeiðinum at smíða nýggja lóg. Lógaruppskotið varð eisini sent okkum til hoyringar, og tóku vit sum heild undir við uppskotinum. Tó viðmerktu vit, at markamótið millum nýggju tilbúgvingarlógina og nýggju byggilógina átti at vera greiðari. Nýggja tilbúgvingarlógin hevur ásetingar um brunatrygd, sum eins væl kundu staðið í byggilógini, og vandi kann vera fyri mótstríðandi ásetingum. Eisini gjørði felagið viðmerkingar til orðingar av einstøku paragraffunum.

Útbjóðingarpolitikkur

Vinnumálaráðið hevur gjørt uppskot til útbjóðingarpolitikk, sum eisini varð sent okkum til ummælis, umframt at vit gjøgnum Vinnuhúsið hava haft umboðan í arbeiðsbólkinum, sum viðgjørði útboðspolitikkin. Nýggi útbjóðingarpolitikkurin snýr seg mest um onnur øki enn bygging, tó at nøkur evni eru, sum kunnu hava týdning fyri okkum. Vit vóru sum heild jalig um uppskot, og tóku m.a. undir við, at tað altíð skal kunna bera til at nýta føroyskt mál í sambandi við almennar útbjóðingar. Vit vístu eisini á tørvin at hava eina kæruskipan í s.v. útboð eins og teir hava eitt nú í Íslandi. Harumframt gjørdu vit viðmerkingar til markvirðini fyri nær bjóðast skal út, og nær biðjast skal um í minsta lagi tvey undirhondsboð. Sum skilst er næsta stigið hjá Vinnumálaráðnum at liðugtgera útboðspolitikkin og síðani at gera eina útboðslóg. Felagið fer at fylgja væl við

hesum arbeiði, og royna at gera sína ávirkan galdandi, serliga um so er, at ætlanin er at gera broytingar í reglunum fyri bygging eisini.

Dagliga virkseimið felagsins

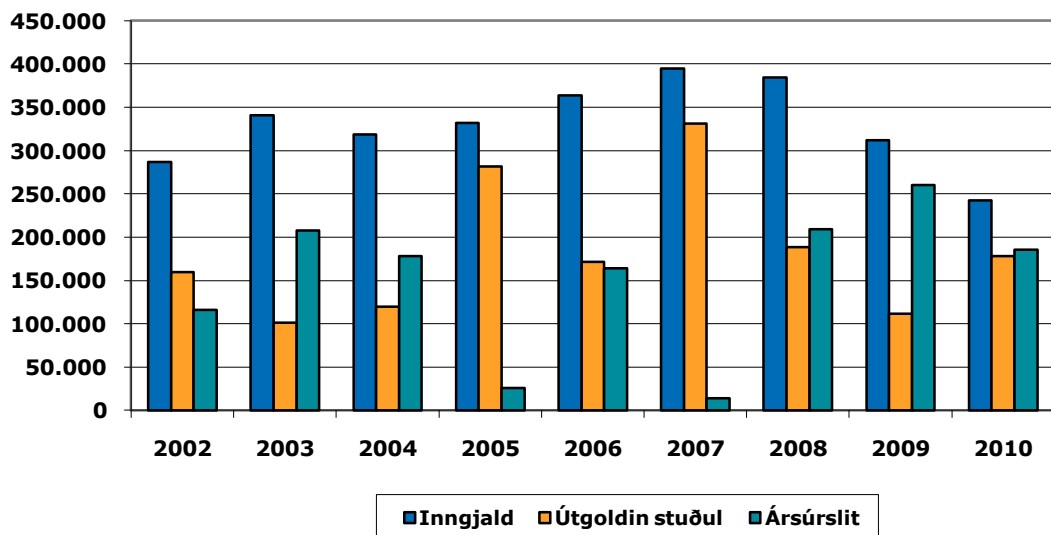
Umframt einstøku málini, ið eru lýst omanfyri, fær umsiting felagsins eisini regluliga fyrispurningar um ráðgeving av ymiskum slagi. Serliga er tað í sambandi við spurningar um útbjóðing, ABF, renturokning og indeksering, trætumál við byggiharrar o.s.fr.

Eftirútbúgvingargrunnurinn "Vitan"

Hövuðsendamálið við grunninum "Vitan" er at fremja eftirútbúgving innan handverkswinnuna. Hetta verður gjørt við at veita fíggjarligan stuðul til limirnar í feløgnum, ið ætla sær á eftirútbúgvingarskeið.

Bæði meistarar og sveinar gjalda til skipanina, ið verður umsitin av einari nevnd, ið Meistarafelagið og handverkarafeløgini velja.

Inngjaldið til grunnin, sum kann veitast sum stuðul, liggur vanliga millum tkr. 250 og tkr. 350 um árið. Herumframt kann rentan av fænum eisini veitast úr grunninum. Útgjaldið úr grunninum er tó tengt at, hvussu nógvar umsóknir koma um stuðul, og hetta kann vera alt frá samlaða inngjaldinum niður til umleið tkr. 100. Hvussu henda gongdin hevur verið frá 2002 til 2010, sæst á mynd 9, sum eisini vísir úrslitið hjá grunninum.



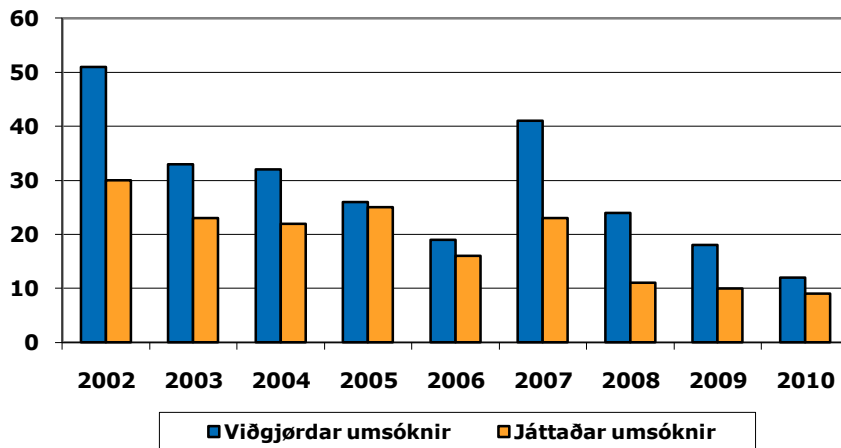
- Mynd 9: Inngjald, útgoldin stuðul og ársúrslit hjá Eftirútbúgvingargrunninum "Vitan"

Fæið í eftirútbúgvingargrunninum er nú munandi hækkað, tí tær umleið 3 mió.kr., sum vóru í Halgidagsgrunninum, eru fluttar í Vitan. Alt eftir, hvussu rentustøðið fer at vera framyvir, kemur hetta leysliga at merkja, at Vitan árliga fær møguleika at veita eini hundrað til tveyhundrað túsund krónur meira í stuðli. – Samlaða fæið í grunninum er nú umleið 5 mió.kr.

Tað sæst í mynd 9, at inngjaldini sum heild eru væl størri enn útgjaldini, og at ársúrslitið seinastu trý árin hevur verið størri enn útgoldni stuðulin.

Seinastu árin hefur talið av umsóknum verið lækkandi, og var í 2010 söguliga lágt. Í 2010 voru 12 umsóknir viðgjörðar, harav 9 voru játtaðar. Í 2009 voru 18 umsóknir viðgjörðar, herav 10 vorðu játtaðar.

Orsök til, at umsóknir ekki verða játtaðar kann t.d. vera, at umsóknin ekki lýkur treytirnar í reglugerðini fyri grunnin.



- Mynd 10: Tal av viðgjörðum og játtaðum umsóknum til Eftirútbúgvingargrunnin "Vitan".