

---

# Føroya Handverksmeistarafelag

## Ársfrágreiðing fyri 2008

---

Ein lýsing av samfelagsgongdini, gongdini innan byggivinnuna og virkseminum hjá felagnum

---



**VINNUHÚSIÐ**  
HOUSE OF INDUSTRY

---



# Innihaldsyvirlit

<b>INNGANGUR</b> .....	<b>4</b>
<b>UM FHMF</b> .....	<b>4</b>
<b>MÍÐ OG MÁL FELAGSINS:</b> .....	<b>4</b>
<b>NEVNDIN Í FHMF</b> .....	<b>5</b>
<b>FYRIMUNIR VIÐ LIMASKAPI Í MEISTARAFELAGNUM</b> .....	<b>5</b>
<i>Limaskapur og fyrimunir</i> .....	<b>5</b>
<i>Sáttmálar, starvsfólkamál og setan av fólki</i> .....	<b>5</b>
<i>Myndugleikar, lógir og reglur</i> .....	<b>6</b>
<i>Bransjumál - byggivinnan</i> .....	<b>6</b>
<i>Ymiskt annað</i> .....	<b>6</b>
<b>SAMFELAGSGONGDIN OG BYGGIVINNAN</b> .....	<b>7</b>
<b>LØNARGJALDINGAR OG HANDVERKSVINNAN</b> .....	<b>7</b>
<b>ARBEIÐSLOYSIÐ OG MANGLANDI ARBEIÐSMEGIN</b> .....	<b>8</b>
<b>PRÍSTALIÐ OG REALLØNIN</b> .....	<b>9</b>
<b>GONGDIN Í BYGGIVINNUNI</b> .....	<b>10</b>
<b>LÆRLINGATILGONGD INNAN HANDVERK</b> .....	<b>13</b>
<b>MÁL SEINASTA ÁRIÐ</b> .....	<b>15</b>
<b>LØNARSÁTTMÁLIN</b> .....	<b>15</b>
<b>SPURNINGURIN UM ÚTLENSKA ARBEIÐSMEGI</b> .....	<b>15</b>
<b>SKÚLADEPILIN Í MARKNAGILI</b> .....	<b>16</b>
<b>ENDURSKOÐANIN AV YRKISÚTBÚGVINGUNUM</b> .....	<b>16</b>
<b>OGNIN HJÁ AVTIKNA HALGIDAGSGRUNNINUM</b> .....	<b>16</b>
<b>LUTTØKA Á AMU-SKEIÐUM</b> .....	<b>17</b>
<b>FERÐAENDURGJALD TIL LÆRLINGAR Í SKÚLATÍÐARSKEIÐNUM</b> .....	<b>17</b>
<b>KÆRA Í SAMBANDI VIÐ ÚTBJÓÐING AV KOMMUNALUM ARBEIÐI</b> .....	<b>18</b>
<b>ÁHEITAN UM BROYTING Í ÚTBJÓÐINGARTREYTUM</b> .....	<b>18</b>
<b>ÍSLENSKAR FYRITØKUR Í FØROYUM</b> .....	<b>19</b>
<b>DAGLIGA VIRKSEMI FELAGSINS</b> .....	<b>19</b>
<b>EFTIRÚTBÚGVINGARGRUNNURIN "VITAN"</b> .....	<b>20</b>

## Inngangur

Henda ársfrágreiðing verður lögð fram á aðalfundinum hjá Føroya Handverksmeistarafelag (FHMF) 27. mai 2009.

Endamálið við frágreiðingini er at kunna limir um gongdina innan handverksvinnuna og um týðandi mál, sum Føroya Handverksmeistarafelag hevur arbeitt við farna árið.

## Um FHMF

Føroya Handverksmeistarafelag er stovnað í 1957, sum eitt landsfelag fyri handverksmeistarar. Felagið er meginfelag fyri seks lokalfeløg, sum eru:

Havnar Handverksmeistarafelag

Tvøroyrar Meistarafelag

Meistarafelagið í Klaksvík

Eysturoyar Handverksmeistarafelag

Vága Handverksmeistarafelag

Vágs Handverksmeistarafelag.

Í 1996 gjørdist felagið limur í Føroya Arbeidsgevarafelag, og fyrisitingin flutti í Vinnuhúsið.

## Mið og mál felagsins:

- At sambinda øll handverksmeistarafeløg í Føroyum í felagsskap, at lívga og verja lívsmálini og siðvenjuna hjá stættini, og at fremja handverkið og handverksídnað sum heild.
- At virka fyri vælskipaðum næmingaviðurskiftum, sum grundarlag undir lítargóðari útbúgving
- At taka sær av lønar- og arbeiðsviðurskiftum limafelaganna, at fáa í lag sáttmálar við onnur virkisfeløg, og at taka upp samráðingar við yvirvald og stovnar.
- Við upplýsandi og upplærandi kjakfundum, fyrilestrum og skeiðum at búgva út limir felaganna, sum best og stimbra felagsskapin og samanhaldið, at skapa trygg prísviðurskifti til stuðuls fyri krøv limafelaganna og til frama fyri samanhaldið.
- At koma, sum best undan trætumálum millum handverksmeistarar og handverkarar, og at royna at fáa trætumál avgjørd í sátt og semju og sleppa undan arbeiðssteðgi. Um trætumál tekur seg upp, fremur felagið áhugamál handverksmeistaranna so langt sum rímiligt er, og so langt vald tess røkkur.

Handverksvinnan í Føroyum er sett saman av nógvum ymiskum fakum ella vinnugreinum. Sáttmálin millum Føroya Handverksmeistarafelag og Føroya Handverkarafelag / Landsfelag Handverkaraanna fevnir um allar greinar innan handverki.

## **Nevndin í FHMF**

Eftir aðalfundin í 2008 skipaði nevndin seg við Magnus Magnussen sum formanni og Jón Eliassen sum næstformanni. Hini í nevndini eru Anskar Hansen, Jón Danielsen, Eydna S. Mikkelsen og Gudmund Jacobsen.

Nevndin var sostatt óbroytt í mun til árið fyri.

## **Fyrimunir við limaskapi í meistarafelagnum**

Flest øll feløg í Føroyum innan handverksvinnuna eru limir í Føroya Handverksmeistarafelag, tí hetta gevur tryggar karmar og greiðar fyrimunir fyri virkir.

Føroya Handverksmeistarafelag er eitt felag í Føroya Arbeidsgevarafelag (FAG) og tí partur av Vinnuhúsinum. Limaskapur gevur tí atgongd til allar tænastr og ráðgeving, sum Vinnuhúsið veitir.

### **Limaskapur og fyrimunir**

Ein partur av limaskapinum er hjálp við truplum málum. Limir kunnu venda sær til Vinnuhúsið við øllum slíkum. Umsitingin í Vinnuhúsinum kann móguliga ikki svara øllum spurningum, men tey hava fingurin á pulsinum, hvat vinnuni viðvíkur og kunnu hjálpa við at finna loysnir.

Ein kann siga, at limaskapurin er sum at hava eina trygging: Í tí dagliga er kanska ikki ofta tørvur á tí, men tá tað leikar á, er gott at hesi viðurskifti eru í lagi.

Limaskapurin er eisini prógv um, at talan er um eina fyrítøku, sum ynskir at virka undir skipaðum karmum. Almennir myndugleikar vilja ofta taka atlit til hetta, tá mál vera viðgjørd. Eisini tí teir vita, at henda fyrítøkan ikki stendur einsamøll, men hevur eitt sterkt felag aftanfyri seg.

### **Sáttmálar, starvsfólkamál og setan av fólkum**

Arbeidsgevarafelagið og Handverksmeistarafelagið gera sáttmálar við fakfeløgini vegna limirnar.

Umsitingin í Vinnuhúsinum veitir tykkum hjálp viðvíkjandi øllum sáttmálaspurningum og spurningum, sum viðvíkja starvsfólka- og setanarviðurskiftum. Limir fáa alla neyðuga ráðgeving í slíkum

málum, og um neyðugt fara vit í rættin við prinsipiellum málum, sum limir reisa.

Limir fáa serliga atgongd til alla kunning á heimasíðuni hjá Vinnuhúsinum, harundir:

- Vegleiðingar um setanarviðurskiftir
- Sáttmálar við viðmerkingum og frágreiðingum
- Lidnar setanaravtalar ið kunnu takast niður og útfyllast – fyri ymiskar starvsbólkar

Hetta krevur loyniorð, sum bert limir fáa.

### **Myndugleikar, lógir og reglur**

Virkir fáa hjálp og ráðgeving við trupulleikum við myndugleikum – t.d. um tey halda, at tey ikki eru rætt viðfarin í mun til onnur.

Um einstakir limir reisa mál, sum hava prinsipiellan týðning fyri vinnuna ella ávísar vinnubólkar og t.d. ynskja lógir og reglur broyttar, verða slík mál eisini viðgjørd.

### **Bransjumál - byggivinnan**

Í sambandi við byggimál veitir Vinnuhúsið eina serliga tænastru til limir í Handverksmeistarafelagnum. Um komið verður eftir, at ikki verður farið rætt fram, tá byggiharrar – almennir ella privatir – bjóða uppgávur út, kann í samráð við limirnar verða kravt, at útbjóðingartreytirnar verða broyttar ella at útbjóðingin steðgar.

Handverksmeistarafelagið hevur ásett serligar reglur viðvíkjandi útbjóðingum og byggiuppgávum, og limirnir fáa ráðgeving í øllum trætum í sambandi við slík byggimál. Meistarafelagið hevur eisini avtalu við lögfrøðingar hjá danska Håndværksrådet, sum kunnu veita limum ókeypis ráð í truplum málum.

Á heimasíðuni eru serligir vegleiðingar fyri byggivirkir, sum eru limir t.d. indeks til regulering av byggisáttmálum, greining av kostnaði av einum arbeiðstíma, vegleiðandi reglur fyri rokningssarbeiði o.a.

Um limir reisa mál, sum hava prinsipiellan týðning fyri handverksvinnuna, verða tey viðgjørd í nevndini í felagnum, og málið verður tikið upp við røttu myndugleikarnar.

### **Ymiskt annað**

Tá Vinnuhúsið skipar fyri tiltøkum ella skeiðum, t.d. Vinnudegnum, fáa limir fyrimum. Nøkur tiltøk ella skeið eru einans fyri limir, og í øðrum førum fáa limir avsláttur í prísinum.

Limir hava eisini atgongd til tiltøk hjá Dansk Industri, sum um teir vóru limir har. Eisini hava vit samstarv við líknandi feløg í grannalondunum, og hetta kann vera hent um virkir arbeiða uttanlands ella ynskja útlendsk sambond.

## Samfelagsgongdin og byggivinnan

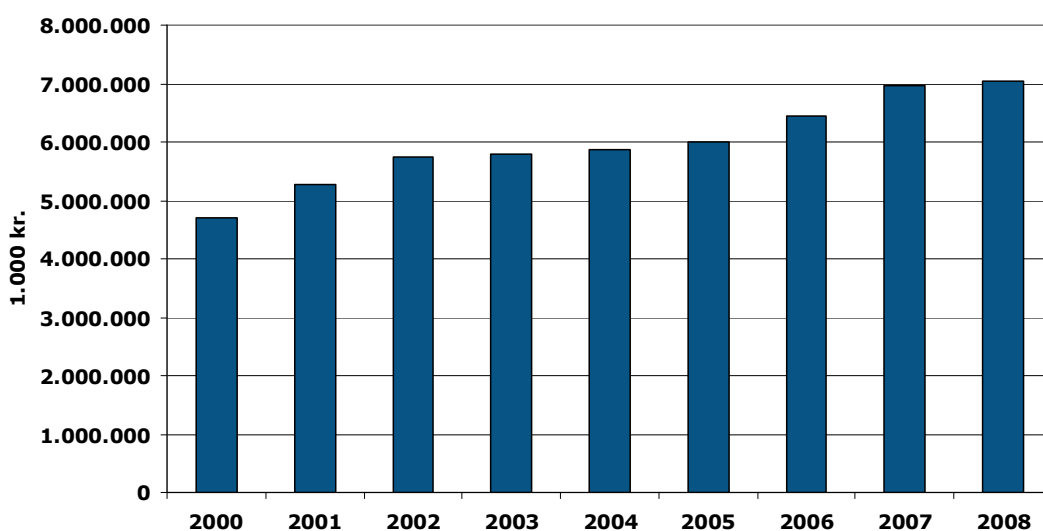
### Lønargjaldingar og handverksvinnan

Samlaðu lønargjaldingarnar í 2008 øktust við 1,4% í mun til í 2007.

Í 2007 og 2006 var vøksturin í mun til árinum frammanundan ávikavist 7,8% og 7,3%, meðan árligi vøksturin frá 2002 til 2005 lá um 1-2%. Líkt er tí til, at føroyska samfelagið, aftaná eini 2 ár við stórarri øking í lønargjaldingunum, er við at koma nakað niður aftur í ferð.

Í seinasta sáttmálaskeiði, sum var frá 1. okt. 2005 til 1. okt. 2007, var vøksturin í sáttmálalønunum 3%, ið fór omaná eftirlønina. Stóri vøksturin í lønargjaldingunum hetta tíðarskeiði, avspeglar tí óivað bæði økt virksemi og fitt av lønarglíðing vegna manglandi arbeiðsmegi.

Samlaðar lønargjaldingar 2000-2008



- Mynd 1: Samlaðar lønargjaldingar 2000-2008. Kelda: [www.hagstova.fo](http://www.hagstova.fo), dagfjórð 6/5-09

Mynd 2 vísir gongdina í lønargjaldingum innan byggivinnuna frá 2002 til 2008. Tað sæst, at hesar eru hækkaðar úr 905 mió.kr. í 2007 til 936 mió.kr. í 2008. Tað er tó bert innan "vanligt" byggivirksemi, at hækkingarnar eru at síggja, tí bæði skipasmiður, aðrar smiðjur og ídnaðarvirksemi annars, hava lægri lønargjaldingar í 2008 enn í 2007.

Vøksturin í lønargjaldingunum í 2008 svarar til 3,4%, ið er munandi minni enn í 2007 og 2006, men tó hægri enn miðal hækkingin í tíðarskeiðnum 2003-2005.

Samanborið við lutfallsliga vøksturin í samlaðum lønargjaldingum, var vøksturin í byggivinnuni aftur í 2008 eini 3 prosentstig hægri enn miðal lønarvøksturin. Úrslitið av hesum er, at handverks-parturin av samlaðu lønargjaldingunum framvegis er spakuliga vaksandi, og var í 2008 komin uppá 13,3%.

### Lønargjaldingar í byggivinnuni 2002-2008

<b>Vinnugrein</b>	<b>2002</b>	<b>2003</b>	<b>2004</b>	<b>2005</b>	<b>2006</b>	<b>2007</b>	<b>2008</b>
Skipasmiðjur, smiðjur	130,1	130,9	124,7	130,6	144,6	162,3	162,0
Ídnaður annars	219,0	223,9	218,6	223,4	230,8	247,9	242,9
Bygging	342,0	344,3	380,6	377,3	437,8	495,0	531,1
<i>Tilsamans</i>	<b>691,2</b>	<b>699,1</b>	<b>723,9</b>	<b>731,4</b>	<b>813,1</b>	<b>905,2</b>	<b>935,9</b>
<b>% av samlaðum lønargjaldingum</b>							
% vøkstur í lønargj, handverksvinnan	12,0%	12,1%	12,4%	12,2%	12,6%	13,0%	13,3%
	10,8%	1,2%	3,5%	1,0%	11,2%	11,3%	3,4%

- Mynd 2: Lønargjaldingar í byggivinnuni 2002-2008. Kelda: [www.hagstova.fo](http://www.hagstova.fo), dagførd 6/5-09

### Arbeiðsloysið og manglandi arbeiðsmegin

Arbeiðsloysið í Føroyum hevur í fleiri ár verið sera lágt. Í 2002 og stóran part av 2003 kom arbeiðsloysið niður ímóti 2%. Arbeiðsloysið hækkaði nakað aftur í 2004 og 2005, men í 2007 var arbeiðsloysið bert 1,5% og við ársenda í 2008 var arbeiðsloysið komi heilt niður á 1,3%. Samanborið við onnur lond, og í søguligum høpi, er hetta eitt óvanliga lágt arbeiðsloysi.

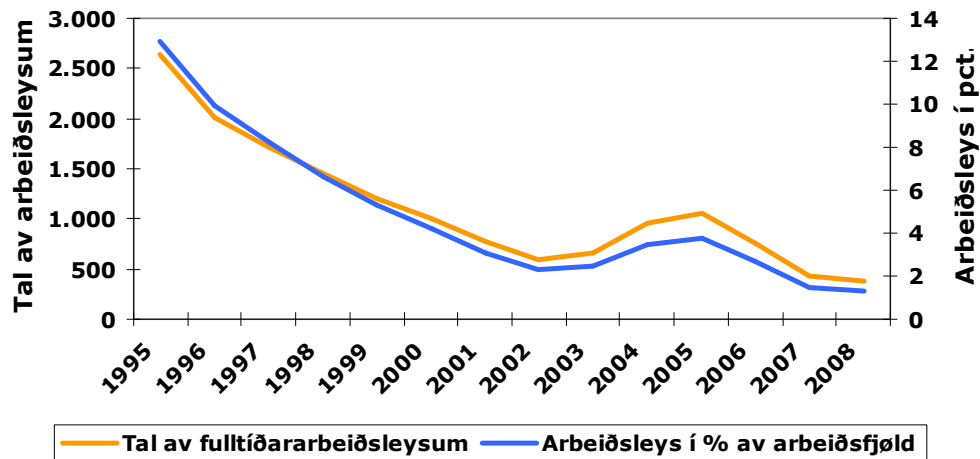
Vit mugu tó ásanna, at henda gongd nú er vend, tí nýggjastu tøku arbeiðsloysistøluni, sum eru fyri mars 2009, vísa at arbeiðsloysi er omanfyri 3% og helst er talið hækkað nakað síðani tá. Talan er tó



framvegis um eitt lutfallsliga lágt arbeiðsloysi, sum t.d. er minni enn tað vit sóu í 2005.

Hyggja vit eitt sindur aftur um okkum, kunnu vit minnast, at tað í fleiri ár vóru støðugir fløskuhálsar á arbeiðsmarknaðinum, og at nógv virkir høvdu trupult við at fáa fólk. Handverksvinnan var eisini hart rakt av hesum, tí nógv starvsfólk innan byggivinnuna, bæði timburmenn og elektrikarar, leitaðu sær til onnur norðurlond, har stórir tørvur eisini var á arbeiðsmegi.

**Arbeiðsleys 1995-2008, í tali og pct.**



- Mynd 3: Tal av arbeiðsleysum og í pct. av arbeiðsfjöld. Kelda: [www.hagstova.fo](http://www.hagstova.fo), dagførd 30/4/2009

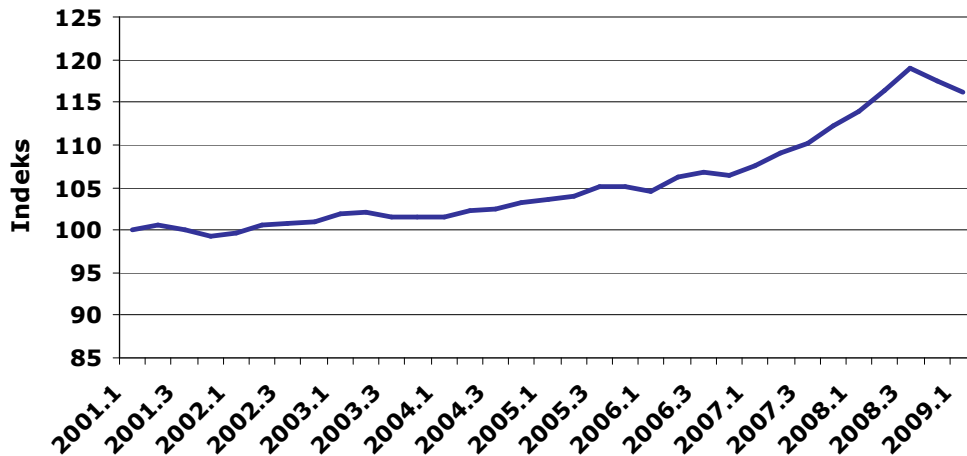
Í hesum sambandi vísti Føroya Handverksmeistarafelag í fleiri ársfrágreiðingum á, at neyðugt var at lata okkara arbeiðsmarknað upp, so byggivinnan fekk atgongd til arbeiðsmegi úr øðrum londum. Eisini onnur vístu á hesi viðurskipti, og á sumri í fjør førði hetta til, at Løgtingið og Fólkatíngið framdu nakrar lógarbroytingar, ið gera tað lættari at fáa útlenska arbeiðsmegi úr ES-londum til Føroya at arbeiða.

Síðani tá hevur tó stór fíggjar- og búskaparkreppa herja um tað mesta av heiminum og hevur henda millum annað havt minkandi virksemi og økt arbeiðsloysi við sær. Vit kunnu tí staðfesta, at manglandi arbeiðsmegi er ikki størsti trupulleikin, ið handverksvinnan hevur at dragast við í dag.

## Prístalið og reallønin

Mynd 4 vísir gongdina í brúkaraprístalinum frá 1. ársfjórðingi í 2001, tá tað var sett til 100, til 1. ársfjórðing í 2009.

## Brúkaraprístalið 2001-2009



- Mynd 4: Prístalið. Kelda: [www.hagstova.fo](http://www.hagstova.fo), dagförd 23/4-2009

Frá 2001 til 2006 var prístalið rættuliga stöðugt og árligi prís-vøksturinn hesi árin lá í miðal um 1%. Frá 4. ársfjórðingi í 2006 til 4. ársfjórðing í 2007 kom tó rættulig ferð á prís-vøksturinn og prístalið hækkaði í hesum tíðarskeiði við umleið 6%-stigum. Henda gongdin helt fram nakað inn í 2008, og frá 4. ársfjórðingi í 2007 til 3. ársfjórðing í 2008 hækkaði prístalið við 6,7%-stigum. Hetta gjørdist tó samstundis eisini toppurin í hesum umfari, tí 4. ársfjórðing í 2008 lækkaði prístalið nakað aftur, soleiðis at samlaði vøksturinn í 2008 varð 5,2%-stig.

Um hugt verður nærri eftir prís-vøkstri fyri einkultu vørunar og hvørja vekt hesar hava í prístalinum, sæst, at vøksturinn í 2008 m.a. stavaði frá summum sløgum av matvørum (sum hægri avgjöld er lagt á), el og hita til bústað, flutningi loftvegis, tryggingargjøldum og rentum

Nú vit eisini kenna prístalið fyri 1. ársfjórðing í 2009, kann leggjast afturat, at prístalið framvegis lækkar. Tað er nú komið niður á 116,1, sum er tað lægsta síðani 1. ársfjórðing í 2008. Tí kunnu vit staðfesta, at samlaði prís-vøksturinn síðani 2. ársfjórðing í 2008 hevur verið negativur.

## Gongdin í byggivinnuni

Fyri at lýsa gongdina innan ymiskar partar av byggivinnuni og um landi seinastu árin, hava vit hugt at nøkrum hagtølum.

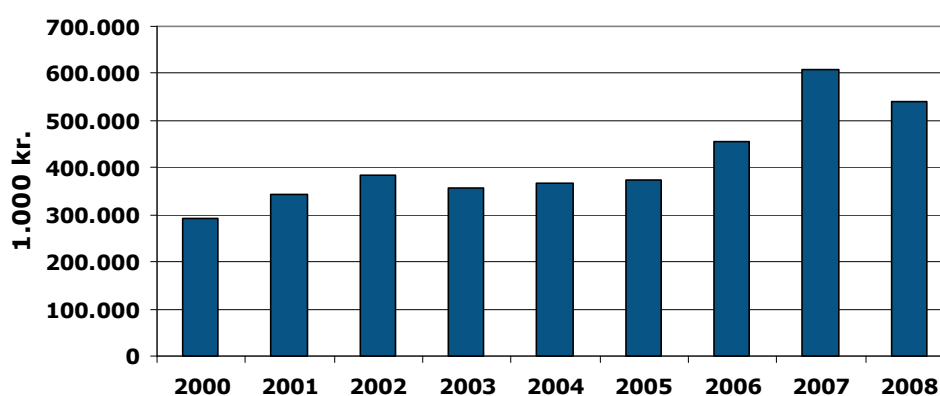
Mynd 5 vísir innflutningin av tilfari og lutum til byggivinnuna frá 2000 til 2008. Tey fyrstu árin var innflutningurin rættuliga stöðugur og lá millum 300 og 400 mió. Í 2006 hækkaði innflutningurin tó við

20% og í 2007 hækkaði hann við heili 34%, soleiðis at innflutningurinn til byggivinnuna í 2007 var góðar 600 mió.

At ein partur av hesum vøkstri óiva stavaði frá øktum byggivirksemi, kundu vit grunda á vøksturin í lönargjaldingum, sum okkara vinna hevði í sama tíðarskeiði. Hinvegin er einki at ivast í, at stóri vøksturin eisini skyldaðist eina príshækking á teimum vørum, ið vórðu innfluttar til nýtslu í byggivinnuni.

Eins og við prístalinum, sæst tað tó eisini her, at tindurin varð rokkin í 2007, tí í 2008 lækkaði virðið á innflutninginum við góðum 11% og kom niður á 540 mió.kr.

### Innflutningur av tilfari til byggivirksemi



- Mynd 5: Innflutningur til byggivinnu í tkr. Kelda: [www.hagstova.fo](http://www.hagstova.fo), dagförd 17/3/2009

Tað finst eingin fullfíggað sethúsa- ella bygningsskráseting, og besta ábendingin um, hvussu nógv sethús eru bygd í einum ávísu ári, fæst tí við at hyggja eftir skrásetingum hjá SEV, viðvíkjandi gjøldum fyri (ný)íbindingar í elkervið. Henda skráseting er bólkað í sethús og "annað", sum fevnir um vinnu- og almennar bygningar, íbúðir, neyst, úthús o.a., umframt víðkanir viðvíkjandi verandi innleggingum.

Mynd 6 vísir, at frá 2001 til 2006 lá talið av nýbygdum sethúsum rættuliga støðugt á 160-170 eindum. 2007 sær tó út til at hava verið eitt heilt serligt ár, hvat nýbygdum sethúsum viðvíkur, tí talið hetta árið er meir enn tvífalt so stórt sum árin frammanundan. Hetta ári vóru fleiri sethús bygd kring alt landið, men stóri munurin sást serliga aftur í Streymoynni og man stóra útstykkingin í Hoyvíkshaganum helst vera frágreiðing til stóran part av hesari øking.

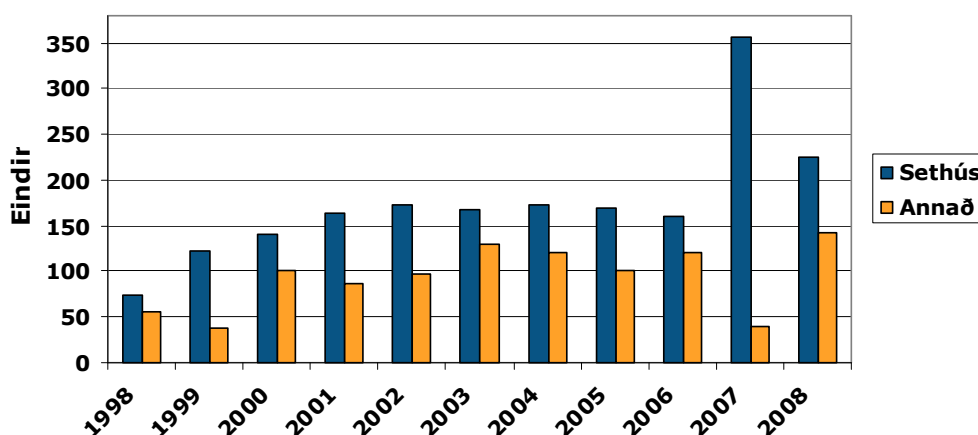
Í 2008 kom talið av nýbygdum sethúsum niður aftur á 225, sum er ein munandi afturgongd í mun til tey 357 húsini, ið vórðu bygd í 2007. Hetta eru tó framvegis væl fleiri enn tey gott háltannað-hundrað sethúsini, ið árliga vóru bygd í tíðarskeiðnum 2001 til

2006. Í so máta var støðið í 2008 tí framvegis høgt, men áhugavert verður at síggja, á hvørjum støði byggingin verður í 2009.

Tølini fyri aðra nýbygging sveiggja vanligu meir enn fyri sethúsini, men av tí at bólkingin í "annað" er so illa sundurgreinað, ber tíverri ikki til at siga, um henda hækking stavar frá íbúðum, neystum, úthúsum ella onkrum øðrum. Ynskiligt er tí, at bólkingin í "annað" varð betur útgreinað.

Mynd 6 vísir tó, at onnur bygging enn sethús, hevur verið hægri í 2008 enn í nøkrum av hinum árunum.

### Nýbygging 1998-2008



- Mynd 6: Nýbygging skift á sethús og annað. Kelda [www.hagstova.fo](http://www.hagstova.fo)

Mynd 7 vísir byggingina sundurgreinaða í økir og her sæst, at størsti parturin av allari bygging fer fram í Streymoyarøkinum, herundir Tórshavn. Tó so, í 2008 er byggingin í Eysturoynni næstan líkað nógv sum í Streymoyinni.

	2005	2005	2006	2006	2007	2007	2008	2008
	Sethús	Annað	Sethús	Annað	Sethús	Annað	Sethús	Annað
Norðoyggj.	21	13	23	26	30	7	40	10
Eysturoy	39	11	43	27	84	11	69	48
Streymoy	90	63	73	49	195	15	74	51
Vágar	8	3	16	9	23	4	26	12
Sandoy	4	2	1	1	6	0	7	3
Suðuroy	7	9	5	8	19	3	9	19
<b>Føroyar</b>	<b>169</b>	<b>101</b>	<b>161</b>	<b>120</b>	<b>357</b>	<b>40</b>	<b>225</b>	<b>143</b>

- Mynd 7: Bygging greina í økir. Kelda: [www.hagstova.fo](http://www.hagstova.fo)

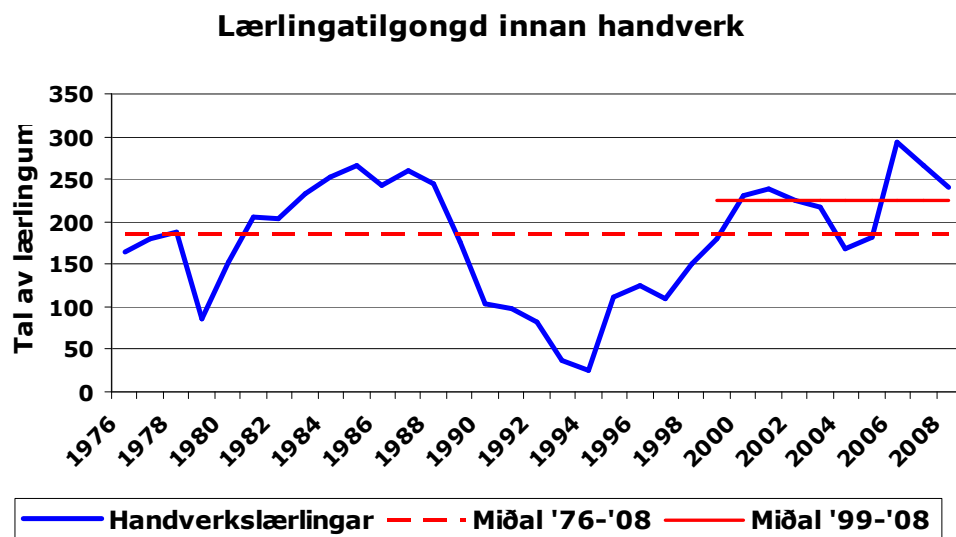
Bæði landsstýrið og kommunurnar hava seinnu árin hildið ein lutfallsliga javnan íløgukarm. Hesa gondina hevur Føroya Handverksmeistarafelag verið fegið um, tí at bygging og viðlíkahaldsarbeiði hjá tí almenna verður hildið á einum jøvnum støði, er av

stórum týdningi fyri byggivinnuna. Samstundis er hetta ein trygging móti alt ov stórum sveiggjum í samfelagnum, og vil tí gera búskapargongdina tryggari. Tá privata virkseimið so eisini tók dik á seg, máttu vit tó ásanna, at samlaða virkseimið í landinum, at enda hevði hug at gerast í meira lagi, í mun til ta arbeiðsstyrki, sum byggivinnan hevði møguleika at fáa hendur á. Úrslitið varð, sum tað eisini er víst á aðrastaðni, fløskuhálsar og lönarglíðing. Hetta gagnaði hvørki byggivinnuni ella samfelagnum annars og tí var ynskiligt við størri javnvág í samlaða virkseminum hjá tí almenna og tí privata.

Umstøðurnar broyttust tó skjótt, tá heimsumfatandi fíggjar- og búskaparkreppan eisini kom á vitjan hjá okkum. Seinastu tíðina er privata byggingin nógv minkað og í dag eru fløskuhálsar og lönarglíðing ikki tað, ið liggur einum fremst í huga. Tí er tað nú aftur av størsta týdningi, at bygging og viðlíkahaldsarbeiði hjá landi og kommunum er við til at halda virkseminum á einum rímuligum støði.

## Lærlingatilgongd innan handverk

Mynd 8 vísir lærlingatilgongdina innan handverk frá 1976 til 2008. Her sæst, at 2006 og 2007 vóru tvey ár við lutfallsliga stórar lærlingatilgongd, tá ávikavist 293 og 265 handverkslærlingar skrivaðu undir lærusáttmála.



- Mynd 8: Lærlingatilgongd – handverksvinnan. Kelda: [www.yrkisdepilin.fo](http://www.yrkisdepilin.fo)

Í 2008 lækkaði talið av handverkslærlingum niður á 240, sum tó framvegis er høgt samanboreið við nógv onnur ár. Aftaná kreppuna í 1990-unum var besta árið í so máta nevniliga 2001, tá 239 handverkslærlingar fóru undir útbúgving. Eftir hetta lækkaði tilgongdin í nøkur ár og var í 2004 komin niður undir miðaltalið fyri tíðarskeiðið 1976-2008, sum er 185.

Spyrjast kann, hvussu viðkomandi tað í hesum sambandi er, at samanbera við eitt miðaltal, ið strekkir seg yvir eitt tíðarskeið uppá meir enn 30 ár. Nógv er broytt í hesum tíðarskeiði og ymisk viðurskifti hava havt ógvusliga ávirkan á "miðalgongdina". Nevnst kann t.d., at ávísur vøkstur hevur verið í fólkatálinum, sum alt annað líka skuldi merkt hægri lærlingatal. Eisini hevði kreppan í 90-unum ógvusliga ávirkan á miðaltalið, sum undir vanligum umstøðum átti at veri hægri. Eitt meira hóskaði grundarlag fyri samanberingum er miðaltalið fyri tíðarskeiðið frá 1999 til 2008, sum er 224. Mynd 8 vísir, at gongdin hesi seinnu árinum hevur ligið omanfyri hetta.

Um hugt verður eftir gongdini higartil í 2009, má tó ásannast, at lærlingatilgongdin í ár kann gerast nakað sløk. Fyrstu 4 mánaðirnar í ár hevur Yrkisdepilin bara góðkent 52 sáttmálar, móti ávikavist 124, 121 og 119 fyri sama tíðarskeiði tey trý undanfarnu árinum. Hinvegin er líkt til, at talið av umsóknnum um upptøku á tekniska skúla innan SIT, verður methøgt í 2009. Hetta varð upplýst á meistarakvøldi, sum Tekniski Skúli í Tórshavn skipaði fyri 18. mars.

Tað vísir seg, at búskapargongdin og útlitini fyri framtíðina hava stóra ávirkan á lærlingatilgongdina. Higartil í ár hava útlitini ikki verið tey bjartastu og tí er tað ikki óvæntað, at tilgongdin er minkað.

## Mál seinasta árið

Niðanfyri er ein stutt lýsing av nøkrum málum, sum felagið hevur viðgjørt ella sum onkursvegna hava verið viðkomandi fyri felagið síðani síðsta aðalfund.

## Lønarsáttmálin

Á heysti 2007 varð semja gjørd millum Føroya Handverksmeistarafelag og Landsfelag Handverkaranna/Føroya Handverkarafelag um ein 3 ára sáttmála, galdandi frá 1. oktober 2007 til 1. oktober 2010. Sáttmálin er á sama støði sum hinir, sum vórðu gjørdir á privata arbeiðsmarknaðinum tað árið.

Sambært sáttmálanum hækkaði tímalønin 1. oktober 2007 við kr. 2,25 og aftur 1. okt. 2008 við 2,35 kr. og tann 1. okt. 2009 hækkar tímalønin 2,45 kr. Samstundis hækkar eftirlønin 1. oktober á hvørjum ári við einum prosent.

Sum nakað nýtt fingur handverkarar starvsaldursviðbót inn í sáttmálan. Eftir 3 ára starvstíð verður 1,6 % av grundlønini latið sum viðbót. Eisini varð avtalað, at handverkarar fáa vaktargjald fyri tilkallivakt.

Av øðrum broytingum kunnu nevntast regulering av nøkrum ískoytum, og at partarnir nú eru vorðnir samdir um útgreinaðar reglur um koyring og burturarbeiði hjá handverkarum.

Einki nýtt er hent á hesum øki í 2008 og væntandi verður ikki fari undir samráðingar aftur enn í 2010.

## Spurningur um útlenska arbeiðsmegi

Í fleiri ár hevur Føroya Handverksmeistarafelag víst á stóru trupulleikarnar, ið vóru at fáa útlenska arbeiðsmegi at starvast í Føroyum. Tað vóru lógarforðingar, ið gjørdur tað sera torført at fáa útlenska arbeiðsmegi henda vegin. Á sumri í fjør samtyktu Løgtingið og Fólkingið tó nakrar lógarbroytinagr, ið gjørdur tað lættari at fáa arbeiðsmegi úr ES-londum til Føroya. At tíðirnar tó longu eru broyttar so mikið, at hetta ikki er so aktuelt í løtuni, er tó ein onnur søga.

## Skúladepilin í Marknagili

Søgan um skúlabyggingina í Marknagili er sera drúgv og skal sum so ikki verða umrødd her. Fyrirreikingarnar ganga nú sína ætlaðu gongd og í løtuni arbeiða 5 ymisk samtøk við at gera tilboð uppá projektering av skúladeplinum. Tað eru Tekniski Skúli, studentaskúlin og handilsskúlin, ið skulu húsast í deplinum, tá hann einferð verður liðugur. Umboð fyri hesar skúlar manna saman við umboðum fyri Landsverk eina bygginevnd, sum m.a. hevur gjørt eina byggiskrá, ið er latin teimum, ið skulu bjóða uppá projekteringina. Umvegis stýrið fyri Tekniska Skúla í Tórshavn, umboðar Magnus Magnussen, Meistarafelagið í hesari bygginevnd.

## Endurskoðanin av yrkisútbúgvingunum

Mentamálaráðið hevur sett eina nevnd at endurskoða yrkisútbúgvingarnar. Formaður og skrivari í hesari nevnd umboða Mentamálaráðið og herumframt hevur nevndin til fyri stuttum verið mannað við 4 umboðum fyri skúlarnar og einum umboði fyri ávikavist arbeiðsgevarar og løntakarar. Fyri stuttum hava arbeiðsgevarar og løntakarar tó fingið hvørt sítt umboð afturat, soleiðis at betri javnvág nú er í nevndini. Í sambandi við arbeiðið hjá nevndini er eisini settur ein tilvísingarbólkur við umboðum fyri 19 ymisk feløg og stovnar.

Meira fæst at vita um endurskoðanararbeiðið á heimasíðuni hjá Yrkisdeplinum, sum er [www.yrkisdepilin.fo](http://www.yrkisdepilin.fo).

## Ognin hjá avtikna Halgidagsgrunninum

Við sáttmálasamráðingarnar í 2005 varð semja gjørd, sum merkti, at Halgidagsgrunnurin var niðurlagdur. Undir samráðingunum varð samstundis umrøtt at læta restfæið í grunninum sum gávu til teknisku skúlarnar, og tá tóku allir partar undir við hesum.

Seinni boðaði Føroya Handverkarafelag tó frá, at tey ikki tóku undir við tí ætlan, sum semja var um, og mæltu samstundis til, at fæið heldur var brúkt til grunn hjá einstøku feløgunum, t.d. til at fíggja samlagstrygging. Meistarafelagið og Landsfelag Handverkarana kundu tó ikki taka undir við nýggja uppskotinum hjá Føroya Handverkarafelag og tí hendi einki í hesum máli í langa tíð.

Í fjør var spurningurin tó aftur tikin upp millum partarnar og varð semja gjørd um at lata fæið í Halgidagsgrunninum til Eftirútbúgvingargrunnin Vitan. Henda loysnin merkir, at fæið í Vitan veksur við umleið 3 mió.kr. og gevur hetta grunninum munandi betri møguleikar at veita stuðul til eftirútbúgving.

Í sambandi við hesa loysnina var tað eitt krav frá Landsfelag Handverkaranna, at tey finga fasta umboðan í nevndina fyri Vitan. Hetta merkti, at Landsfelag Handverkaranna og Føroya Hand-



verkarafelag tilsamans høvdu tvey umboð og tí var eisini neyðugt, at Meistarafelagið fekk eitt umboð afturat. Skipanin er nú tann, at hesi fýra umboðini saman velja ein fimta lim í nevndina. Áðrenn hevði nevndin bert 3 limir.

### **Luttøka á AMU-skeiðum**

Síðani komið varð eftir, at heimild ikki var at játta upptøku á AMU-skeiðum til tey, ið ikki hava "fast bopæl eller beskæftigelse i Danmark", hava m.a. føroyskir handverkarar formliga ikki havt atgongd til skeiðir o.l. í AMU-skipanini.

Ivasamt hevur verið, hvat kann gerast fyri at broyta hesa støðu og spurningar um hesi viðurskipti eru settir avvarandi ráðharrum bæði á Fólkatíngi og á Løgtingi. Føroyski mentamálaráðharrin svaraði, at føroyskir og danskir mynduleikar fóru at taka hetta máli upp.

Nýggjasta gongdin í málinum er, at Meistarafelgið nú er boðið á fund í Mentamálaráðnum til tess at tosa um hesi viðurskipti.

### **Ferðaendurgjald til lærlingar í skúlatíðarskeiðnum**

Í Føroyum hava vit í høvuðsheitinum tvey sløg av ferðastuðli. Annar stuðulin verður veittur sambært lóg um lestrarstuðul og er til tey, ið ganga á ymiskum miðnámskúlum o.l., og sum eisini hava rætt til lestrarstuðul. Hin stuðulin verður latin sambært lögtingslóg um stuðul til ferðaútreiðslur og verður veittur teimum, ið hava eina ferðaleið aftur og fram millum bústað og arbeiðspláss, ið er meir enn 15 kilometrar. Lærlingar fáa eisini henda stuðul tó ið teir eru í verkligari læru, men trupulleikin er tó, at TAKS hevur ilt við at góðtaka, at lærlingar eisini hava rætt til henda stuðul tó tey taka ástøðiliga partin av læruni.

Fyri nøkrum árum síðani vóru tvey mál fyri í skattakærunevndini, sum snúðu seg um henda spurning. Annað málið varð viðvíkjandi einum handverkslærlingi í Eysturoynni og hitt var hjá einum sjúkrasystranæmingi, eisini í Eysturoynni. Skattakærunevndin kom til tvær ymiskar niðurstøður í hesum málum. Handverkslærlingurin fekk viðhald í, at hann hevði rætt til stuðul, meðan sjúkrasystranæmingururin ikki fekk viðhald. Munurin var, at handverkslærlingur hevði ein sáttmála við og fekk lön frá einum arbeiðsgevara, meðan sjúkrasystranæmingururin bert hevði avtalu við og fekk lön frá skúlanum.

Málið við sjúkrasystranæminginum endaði í Føroya Rætti. Eingin dómur varð sagdur í málinum, men undir dómsviðgerðini lat dómarn partarnar skilja, at grundarlag ikki var fyri at víðka vanligu merkingina av einum "arbeiðsstaði" til eisini at fevna um eitt útbúgvingarstað, og tí hevði sjúkrasystranæmingururin ikki rætt til ferðastuðul. Hetta "tilkendegivelse" frá dómarnum hevur TAKS

síðani nýtt til eina praksisbroyting, har tey siga at heldur ikki handverkslærlingar hava rætt til ferðastuðul í skúlatíðarskeiðnum. Eftir okkara tykki er hetta ein praksisbroyting sum er beinleiðis í stríð við ta avgerð, sum skattakærunevndin á sinni tók í málinum um handverkslærlingin úr Eysturoynni.

Tað nýggjast í hesum málinum er, at ein handverkslærlingur úr Vágum hevur kært eitt mál, sum er meinlíkt málinum hjá lærlinginum úr Eysturoynni. Skattakærunevndin hevur tikið avgerð í hesum máli, men okkum kunnugt er avgerðin ikki kunngjørd enn. Spennandi verður tí at frætta, um skattakærunevndin heldur fast um sína fyrru avgerð, ella hon tekur eina nýggja støðu í hesum máli.

### **Kæra í sambandi við útbjóðing av kommunalum arbeiði**

Meistarafelagið kærði í heyst eina kommunu til kommunala eftirlitið hjá Innlendismálaráðnum, tí vit ikki hildu, at viðkomandi kommuna hevði yvirhildi fyrisitingarlógina í sambandi við eina útbjóðing. Málið snúði seg um, at kommunan tók av øðrum tilboði enn tí lægsta (og næstlægsta), uttan at geva teimum, ið áttu lægru tilboðini nøktandi grundgeving fyri hví tey ikki fingur arbeiðið.

Eftir at hava viðgjørt málið í eina tíð, boðaði Innlendismálaráðið frá, at tey høvdu tikið avgerð, um ikki at realtetsviðgera málið nærri. Grundgevingin fyri hesum var, at í Innlendismálaráðnum vóru tey av tí fatan, at avgerðin hjá kommununi ikki var at rokna sum ein avgerð í mun til ásetingarnar í fyrisitingarlógini og at nakað krav um grundgeving sambært fyrisitingarlógini tí ikki kundi setast í fyriliggjandi máli.

Í svarinum vísti Innlendismálaráðið tó á, at tey vóru av teirri fatan, at uttan mun til um ásetingarnar í fyrisitingarlógini skulu nýtast, er tað hinvegin góð fyrisitingarlig siðvenja, at viðkomandi tilboðsgevarar fáa eitt svar frá kommununi, sum í høvuðsheitinum lýkur krøvini til eina sakliga grundgeving sambært §21 í fyrisitingarlógini fyri ikki at taka av viðkomandi tilboði.

### **Áheitan um broyting í útbjóðingartreytum**

Síðsta heyst fekk Meistarafelagið fráboðanir um, at ymisk viðurskifti í sambandi við eina útbjóðing ikki vóru nøktandi. Meistarafelagið royndi fyrst við góðum at fáa hesi viðurskifti í rættlag, men at enda vórðu vit noydd til at leggja ávíst trýst á tey, ið stóðu fyri útbjóðingini. Tá eydnaðist at fáa framt tær broytingar, ið vit ynsktu, og er hetta tí eitt feskt dømi um, at í felag megna vit meira.

## **Íslenskar fyrirkur í Føroyum**

Í vetur var nakað av órógv í sambandi við at íslenskar fyrirkur megnaðu at vinna útbjóðingar við munandi lægri tilboðum enn føroyskar fyrirkur. Hildið varð, at orsøkirnar til hetta í stóran mun vóru lága íslenska lønarlagið og stóra fallið á íslenska gjaldoyranum. Føroyska vinnan vísti á, at kapping hevði man einki ímóti, men at hetta mátti vera á nøkulunda jøvnum føti. Við øðrum orðum segði man, at tað ikki bar til at kappast móti fyrirkum, ið bert noyðast at geva sínum starvsfólkum ein brotpart av teirri løn, sum føroyskar fyrirkur eru bundnar at gjalda.

Vinumálaráðharrin gjørði tó rímuliga skjótt av í hesum sambandi, og álegði við rundskrivi almennum ráðum, stovnum og feløgum, við arbeiðsklausuli at tryggja sær, at sáttmálar, ið eru galdandi á føroyska arbeiðsmarknaðinum verða yvirhildnir í sambandi við arbeiði, sum hesi varða av.

## **Limatiltak í Klaksvík**

Saman við FAG hevði Meistarafelagið fyrst í februar eitt limatiltak í matarhøllini á Kósini. Umboð frá Vinnuhúsinum høvdu framløgur og greiddu m.a. frá um Vinnuhúsið, um setanarviðurskifti og um útbjóðingarlógina og ABF. Høvi var eisini hjá fundarluttakarunum at seta spurningar. Eini 40 fólk vóur møtt til fundin og tiltakið var væleydnað.

## **Dagliga virkseimið felagsins**

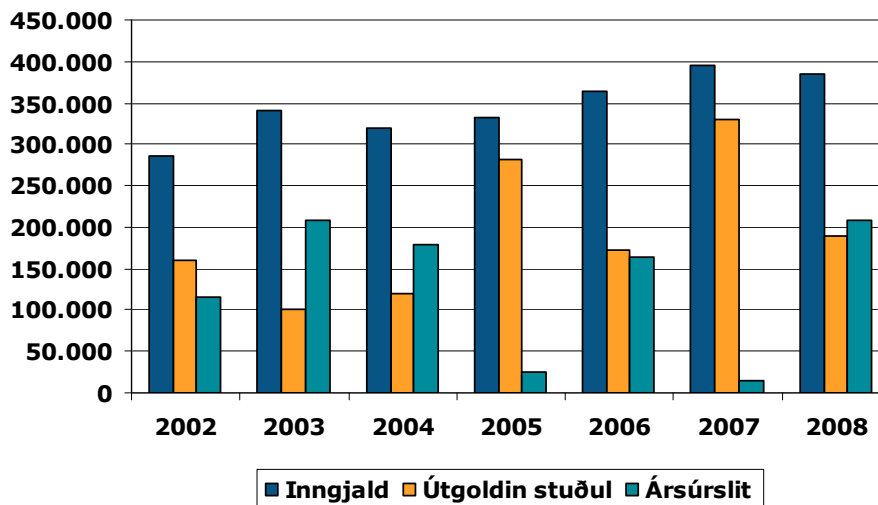
Umframt einstøku málini, ið eru lýst omanfyri, fær umsiting felagsins eisini regluliga fyrispurningar um ráðgeving av ymiskum slag. Serliga er tað í sambandi við spurningar um útbjóðing, ABF, renturokning, trætumál við byggharrar o.s.fr.

## Eftirútbúgvingargrunnurin "Vitan"

Høvuðsendamálið við grunninum "Vitan" er at fremja eftirútbúgving innan handverksvinnuna. Hetta verður gjørt við at veita fíggarligan stuðul til limirnar í feløgnum, ið ætla sær á eftirútbúgvingarskeið.

Bæði meistarar og sveinar gjalda til skipanina, ið verður umsitin av einari nevnd, ið Meistarafelagið og handverkarafeløgini velja.

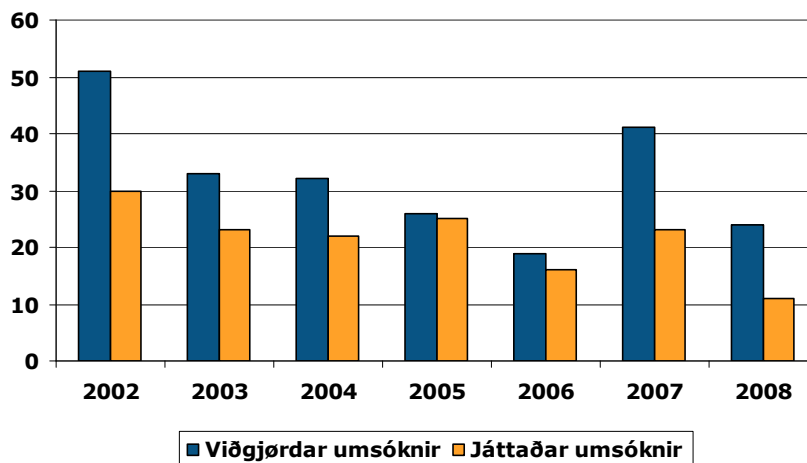
Inngjaldið til grunnin, sum kann veitast sum stuðul, liggur vanliga millum tkr. 300 og tkr. 350 um árið. Herumframt kann rentan av fænum eisini veitast úr grunninum. Útgjaldið úr grunninum er tó tengt at, hvussu nógvar umsóknir koma um stuðul, og hetta kann vera alt frá samlaða inngjaldinum niður til umleið tkr. 100. Hvussu henda gongdin hevur verið frá 2002 til 2008, sæst á mynd 9, sum eisini vísir úrslitið hjá grunninum.



- Mynd 9: Inngjald, útgjaldin stuðul og ársúrslit hjá Eftirútbúgvingargrunninum "Vitan"

Sum tað er greitt frá aðrastaðni er semja nú gjørd millum Meistarafelagið, Landsfelag Handverkaranna og Føroya Handverkafelag, um at lata fæið í avtikna Halgidagsgrunninum til Vitan. Alt eftir, hvussu rentustøðið fer at vera framyvir, kemur hetta leysliga at merkja, at Vitan árliga fær møguleika at veita eini háltannaðhundrað til tveyhundrað túsund krónur meira í stuðli.

Seinastu árin hefur talið av umsóknum verið lutfallsliga lágt, óivað tí flest allar fyrirkur hava ríkilig at gera. Sum tað sæst á mynd 10 hækkaði talið av umsóknum tó hækkað nakað í 2007, men í 2008 er hetta fallið aftur. Í 2008 vórðu 24 umsóknir viðgjørðar, herav 11 vórðu játtaðar.



- Mynd 10: Tal av viðgjørðum og játtaðum umsóknum til Eftirútbúgvingargrunnin "Vitan".





